

경영 교육 인증기준 자체평가보고서 작성편람

2020. 12.

경영 교육 인증에 대한 안내

한국경영교육인증원에서는 한국 경영학교육 과정의 질을 높이고 경쟁력 있는 한국 경영학교육의 틀을 마련하는데 기여하고자 2007년부터 경영학교육 인증업무를 수행해 오고 있다. 지난 10년여 동안 많은 교육기관이 경영학교육 인증의 필요성을 인지하고, 경영학교육 인증 확보를 위한 노력을 기울이고 있다. 2007년에는 학사 과정만을 대상으로 경영인증을 시작하였으며 2013년부터 경영학 학사 과정과 일반대학원 석·박사과정을 통합하여 통합인증제도를 실시하였으며, 2018년부터는 경영(전문)대학원을 통합한 통합인증제도를 실시하고 있다. 새롭게 개정되는 인증 체제는 경영교육 환경의 변화에 맞추어 새로운 인증기준, 프로세스, 인증 대상을 제시하고 있다.

새로 시행되는 인증제도는 국제적인 인증 기준과의 일관성을 유지하면서 핵심계량지표를 축소하고, 인증 프로세스를 단순화하고 인증 대상도 프로그램 수준에서 인증대학이 선택할 수 있도록 하였다. 또한 한국경영교육인증과 AACSB 인증을 동시에 유지하기 위한 인증 대학의 인적·물적 자원 소요를 줄일 수 있도록 고려하였다.

한국경영교육인증원에서는 2022년부터 이 기준을 사용하여 경영학 학사 과정, 일반대학원 석·박사 과정, 경영대학원, 경영전문대학원에 대한 인증을 수여함을 원칙으로 한다. 2022년부터 인증을 받고자 하는 교육기관은 인증에 포함시키고자 하는 학부와 일반대학원과 경영(전문)대학원 프로그램을 선택하여, 새롭게 구성된 인증 기준과 절차에 의해 심사받는다.

단, 이 원칙은 2021년 이전에 학사 과정과 일반대학원의 경영 교육 인증을 받은 교육기관 중 5년이 경과되어 재인증을 신청하는 경우에 해당된다. 그러나 인증을 받았으나 5년이 경과되지 않은 상태에서 교육개선평가보고서나 자체평가보고서를 재제출하는 경우에는 기존의 인증 방식에 따른다.

인증대상 프로그램 및 적용 인증기준에 대한 구체적인 경과조치는 아래에서 설명하는 바와 같다.

<인증 실시에 따른 경과조치>

신규 인증 기준 실행에 따른 인증대상 프로그램 및 적용 인증기준에 있어서의 경과조치는 다음과 같다.

1) 2022년 1월 1일 이후 시점에 인증 5년이 경과되어 재인증을 신청하는 경우

신규 인증 기준을 적용받으며, 인증 대상은 인증 대학교에서 선택할 수 있다.

2) 2022년 1월 이후 신규로 인증을 신청하는 경우(인증신청서 제출일 기준)

인증대상 프로그램: 인증 대학이 학부, 일반대학원, 경영전문대학원 또는 경영대학원 중 인증을 원하는 프로그램 또는 학과를 선별적으로 신청할 수 있다. 단, 가능한 경영학 관련 학과를 모두 포함시키는 것을 권장하며, 학사과정 프로그램을 우선적으로 포함시키는 것을 권장한다.

3) 2022년 1월 이후 시점에 인증 2년이 경과되어 교육개선평가보고서나 자체평가보고서를 제출하는 경우

인증대상 프로그램: 기존 인증 시의 인증 대상 프로그램을 대상으로 한다.

적용 인증기준: 기존 인증기준을 적용하고 교육개선평가보고서나 자체평가보고서는 기존 인증기준에 맞추어 작성해야 한다.

| 목 차 |

| | |
|---|----|
| 제 I 장 경영 교육 인증기준 | 1 |
| 1. 인증의 대상 및 절차 | 1 |
| 2. 인증의 목표 | 6 |
| 3. 인증의 기준 | 8 |
| 제 II 장 경영 교육 인증 자체평가보고서 작성 편람 | 22 |
| ▣ 경영교육기관의 역사 및 현황 | 32 |
| ▣ 대학 및 경영교육기관의 행정체계 | 32 |
| 1. 기준 1: 미션, 비전 및 목표 | 34 |
| 2. 기준 2: 시설 및 교육환경 | 37 |
| 3. 기준 3: 교수와 직원 | 41 |
| 4. 기준 4: 교육과정 | 51 |
| 5. 기준 5: 학습 성과 관리 | 55 |
| 6. 기준 6: 학습 성취 | 66 |
| 7. 기준 7: 교수 강의 향상 | 75 |
| 8. 기준 8: 학문 연구 | 76 |
| 9. 기준 9: 사회적 영향 | 77 |
| ▣ 붙임 자료 | 78 |
| ▣ AACSB 인증대학 작성 안내 | 79 |

제 I 장

경영 교육 인증기준

1. 인증의 대상 및 절차

한국경영교육인증원(이하 “경인원”)에 학부-일반대학원-경영(전문)대학원 경영학 교육 인증을 신청할 수 있는 주체는 교육부 등 정부기관이 인가하는 4년제 대학교 및 대학원대학교(이하 “교육기관”)에 한하며 이들 교육기관의 경영학 교육 프로그램이 인증 대상이 된다. 교육기관은 경영학 학사를 수여하는 대학 또는 학과와 경영학 석사 및 박사를 수여하는 일반대학원, 경영전문대학원, 경영대학원의 학과 중에 선택적으로 인증을 신청할 수 있다. 이와 관련된 구체적인 경과조치는 앞에서 설명한 바와 같다.

인증 대상 프로그램을 구체적으로 열거하면 다음과 같다.

■ 학사과정: 다음 세 가지 중 1)은 선택적 인증대상이며, 2)와 3)은 1)에 해당하지 않더라도 교육기관의 선택에 따라 인증을 신청할 수 있다.

- 1) 학위 명칭이 경영학사이거나 회계학사 등 경영학의 세부전공 명칭의 학위인 경우
- 2) 학위 또는 학과(학부, 전공) 명칭에 경영 관련 용어가 포함된 경우
- 3) 경영관련 과목이 교육과정의 25% 또는 36학점 이상인 경우

■ 일반대학원 석·박사과정: 다음 세 가지 중 1)은 선택적 인증대상이며, 2)와 3)은 1)에 해당하지 않더라도 교육기관의 선택에 따라 인증을 신청할 수 있다.

- 1) 학위 명칭이 경영학 석박사이거나 회계학 석박사 등 경영학의 세부전공 명칭의 학위인 경우
- 2) 학위 또는 학과(전공) 명칭에 경영관련 용어가 포함된 경우
- 3) 경영관련 과목이 교육과정의 50% 이상인 경우

■ 경영대학원 또는 경영전문대학원 석·박사과정: 다음 세 가지 중

1)은 선택적 인증대상이며, 2)와 3)은 1)에 해당하지
않더라도 교육기관의 선택에 따라 인증을 신청할 수
있다.

- 1) 학위 명칭이 경영학 석사 또는 박사이거나 회계학 석사 등 경영학의 세부전공
명칭의 학위인 경우
- 2) 학위 또는 학과(전공) 명칭에 경영관련 용어가 포함된 경우
- 3) 경영관련 과목이 교육과정의 50% 이상인 경우

한 교육기관 내 경영학 학사, 석사 및 경영학 박사를 수여하는 학부(과), 일반대학
원, 및 경영(전문)대학원이 복수 캠퍼스로 분산되어 있는 경우에도 관련 대학(원)을
포함하여 인증을 신청할 수 있다. 그러나 캠퍼스 간 교수충원과 학생선발이 독립적으
로 이루어지는 경우에는 캠퍼스별로 인증을 신청한다.

인증 신청과 관련된 신청서의 제출은 다음과 같다. 인증을 처음 신청하고자 하는
교육기관은 인증의 첫 관문인 예비심사를 위해 인증신청서를 제출한다. 일정 요건을
갖추어 예비심사 통과결정을 받을 경우, 통보 접수 후 6개월 안에 자체평가보고서를
작성하여 제출하게 된다. 다만 재인증을 신청하는 교육기관은 예비심사 과정 없이 인
증기간 만료 24개월 전에 재인증신청서를 제출하고 실사단 방문 3개월 전에 재인증
자체평가보고서를 제출한다.

예비심사를 위한 인증신청서(예비심사보고서)는 모든 기준에 대해 ‘예비심사보고
서 작성편람’에 근거하여 작성한다.

인증절차의 첫 단계인 인증신청서를 심사할 예비심사인증위원회는 5명의 위원으로
구성된다. 예비심사가 통과되고 자체평가보고서를 작성하여 제출하는 경우 이를 심사
할 실사단이 구성된다. 실사단은 3명으로 구성되어(예비심사 심사위원이 향후 본심사

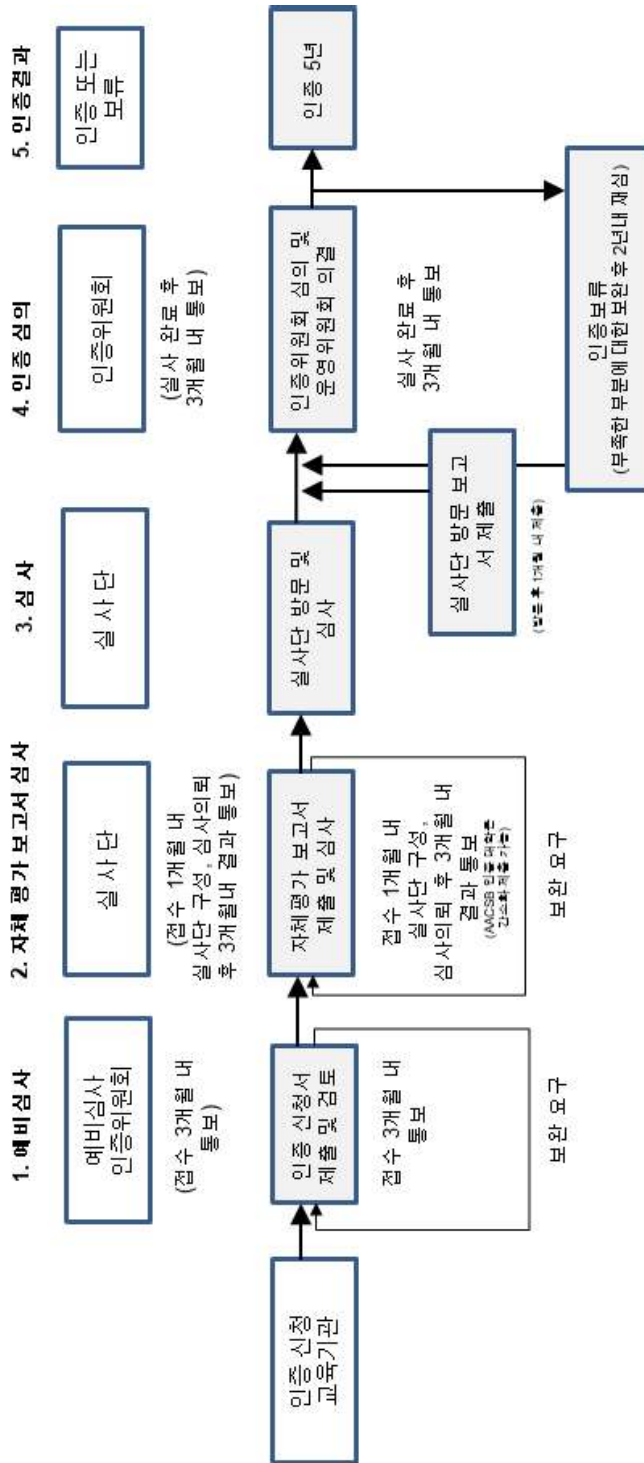
의 실사단이 된다) 서면심사와 현장실사의 업무를 담당하게 된다.

현장실사 종료 후 실사단은 실사단 방문보고서와 함께 인증여부와 종류에 대한 대외비 제안서를 작성한다. 실사단이 실사 후 작성한 실사단 방문보고서를 해당 교육기관에서 검토하고 필요 시 수정 보완을 요청할 수 있다. 인증위원회는 실사단이 제출한 최종 방문보고서와 제안서를 토대로 인증여부와 인증조건에 대한 결정을 내리고, 이 결정을 해당 교육기관에 통보한다.

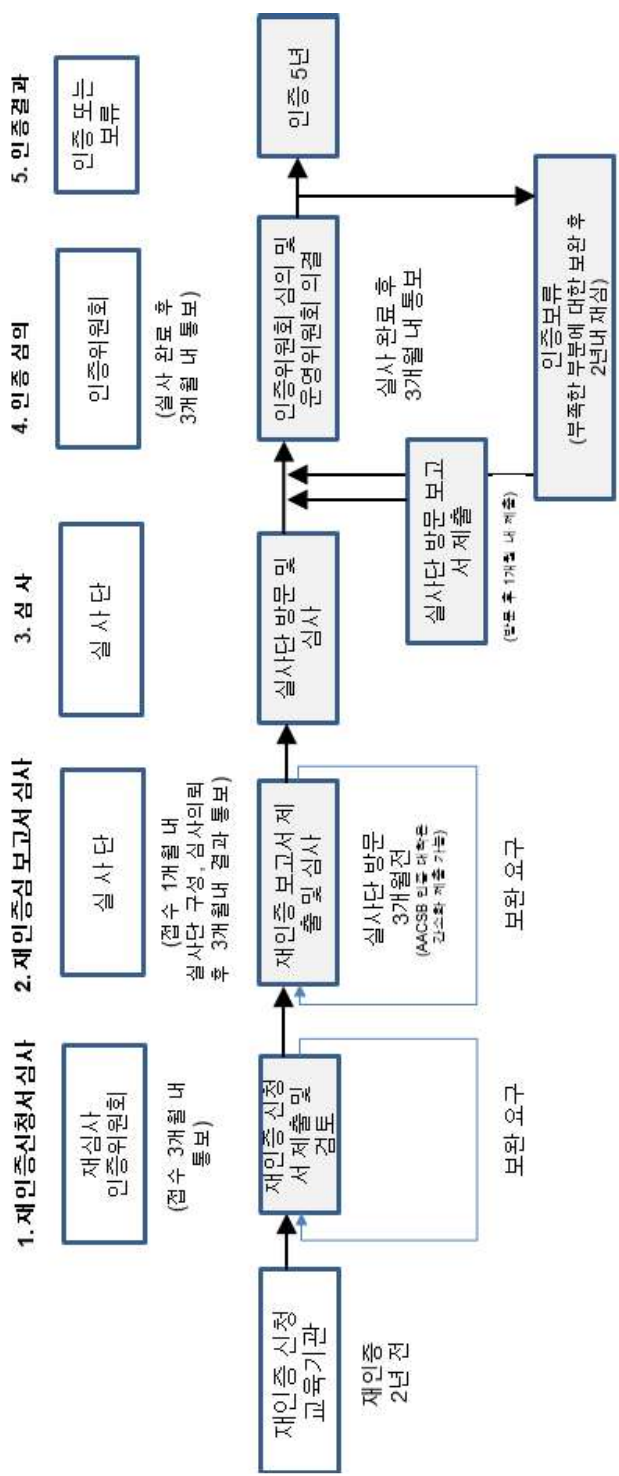
교육기관은 인증여부, 인증조건 등 인증결과에 대해 이의가 있을 경우, 재심위원회에 서면으로 이의를 제기할 수 있다.

교육기관은 인증 이후 매년 정량지표의 변화와 기타 인증기준 상의 주요 변화 및 개선사항을 개략적으로 기술하는 연차보고서를 인증 이후 매 1년이 도래하는 시점까지 제출해야 한다. 단, 자체평가보고서 제출 시점과 중복되는 경우에는 연차보고서 제출을 생략할 수 있다.

이와 같은 인증과 재인증 절차를 [그림 1-1] 및 [그림 1-2]와 같이 도식화하였다.



[그림 1-1] 한국경영교육인증원 인증 절차



[그림 1-2] 한국경영교육인증원 재인증 절차

2. 인증의 목표

경인원은 한 걸음 더 발전된 경영학교육을 위해 동일 교육기관 내 전체 경영교육 과정의 연계성을 확보할 수 있도록 경영학부(과) 학사와 일반대학원 석·박사 과정, 경영대학원 또는 경영전문대학원 석·박사과정을 포함하여 인증하고자 한다.

- 1) 한국 경영교육의 질 향상: 본 인증기준은 현재 한국 내 인문사회과학 학문분야 중 가장 규모가 큰 경영학 교육 과정의 질을 높이고 동일 교육기관 내 전체 경영교육 과정의 연계성을 확보하여 보다 경쟁력 있는 한국 경영학 교육의 틀을 마련하는데 기여하고자 제정되었다.
- 2) 교육기관별 경영교육의 체계적 관리: 본 인증기준은 개별 교육기관으로 하여금 학부와 일반대학원 석·박사, 경영대학원 또는 경영전문대학원 경영학 교육과정으로서 일정 수준 이상의 교육의 질을 유지하고 학부 및 대학원 과정의 연계를 통해 지속적이고 체계적인 관리제도를 개발 정착시키게 하는데 그 목적이 있다. 이를 위해 구체적으로 미션, 비전 및 목표, 시설 및 교육환경, 교수와 직원, 교육과정, 학습 성과 관리, 학습 성취, 교수 강의 향상, 학문 연구, 사회적 영향 등 9개 영역에 대해 최소 가이드라인을 제시하였다. 아울러 본 인증기준은 교육기관으로 하여금 일과성 실적 달성보다는 지속적인 개선을 할 수 있는 체계적인 과정을 수립하도록 유도하고 있다.
- 3) 교육기관별 경영교육의 특성화: 본 인증기준은 교육기관으로 하여금 획일적인 교육프로그램을 갖기보다는 교육기관 특성에 맞는 고유의 미션, 비전 및 교육 목표에 따른 마스터플랜을 개발하고 실행하도록 유도하는데 목적이 있다. 즉 교수, 교육과정, 수업환경 등 최소한의 기준을 충족한다는 가정 하에서 교육기관 나름대로의 강점을 최대한 살릴 수 있는 교육 프로그램 개발을 적극 권장하고 있다.
- 4) 수요중심 경영교육의 체계화: 본 인증기준은 교육기관의 교육 내용이 전통적인 경영학 이론뿐만 아니라 사회와 기업체에서 요구하는 다양한 경영교육 수요를 적절히 반영하는 프로그램이 될 수 있도록 유도하고 있다.

- 5) 성과중심 교육관리: 본 인증기준은 교육기관으로 하여금 학생들의 학습성과에 대한 객관적인 기준을 제시토록 하고 교육기관이 이들 지표를 중심으로 관리하도록 유도하고 있다.
- 6) 자발적인 참여 유도: 본 인증기준은 교육기관이 인증과정을 통하여 자발적으로 그리고 주도적으로 참여할 수 있도록 유도하고 있다. 또 필요에 따라서 실사단의 자문이나 경인원 차원에서의 인증기준 세미나 등을 통하여 교육기관에 실제적인 도움을 주고자 한다.
- 7) 균형적 발전: 학부와 일반대학원, 경영대학원, 경영전문대학원 교육프로그램의 균형발전을 도모하고 연계성이 강화될 수 있도록 유도한다.

3. 인증의 기준

본 인증기준의 내용은 교육기관이 인증 신청 시 제출할 자체평가보고서 심사와 실사단의 현지 방문 심사의 직접적인 기준이 된다. 구체적인 인증기준은 다음 9개 영역으로 구성되어 있다.

기준 1: 미션, 비전 및 목표

기준 2: 시설 및 교육환경

기준 3: 교수와 직원

기준 4: 교육과정

기준 5: 학습 성과 관리

기준 6: 학습 성취

기준 7: 교수 강의 향상

기준 8: 학문 연구

기준 9: 사회적 영향

기준 1. 미션, 비전 및 목표

인증을 신청하려는 교육기관은 고유의 미션과 비전, 그리고 이를 달성하기 위한 목표와 장기계획을 수립하여 교육기관의 교육, 연구, 행정 등 모든 활동의 기초가 되도록 한다. 전략계획의 수립과 운영에는 다음의 세부기준을 적용해야 한다.

1.1 미션과 비전

미션은 교육기관의 존재 당위성, 비전은 교육기관이 지향하는 바람직한 미래상을 의미하며, 교육기관의 고객, 학생, 교수, 교육내용에 대한 포괄적인 정의와 성격을 명시해야 한다. 미션과 비전의 내용은 교육기관의 사회적인 사명과 교육철학을 반영하여야 하며, 교수, 학생 및 졸업생이 활동할 산업체를 포함한 여러 이해관계자의 요구를 반영해야 하고 정기적으로 업데이트 되어야 한다.

1.2 목표와 장기계획

목표는 교육기관이 달성하고자 하는 모습이며, 장기계획은 이 목표를 달성하기 위한 행동계획을 의미한다. 그러므로 목표와 이를 달성하기 위한 장기계획은 교육기관의 미션과 비전에 부합되게 설정되어야 한다. 목표와 장기계획에는 전반적인 교육목표, 학습성과 목표 및 평가방법, 교육프로그램(교육과정과 교육과정 이외의 교육프로그램), 학생의 선발과 지원 및 관리, 교수의 충원과 유지, 시설 및 교육환경, 그리고 혁신과 지속적 개선 등에 대한 내용을 포함시켜야 한다. 그리고 사후평가가 가능하도록 측정 가능한 성과지표 등과 함께 구체적으로 기술하여야 한다. 또한 목표와 장기계획이 잘 실행될 수 있도록 필요한 행정체계 및 적절한 재정계획을 수립하고 운용해야 한다.

교육기관은 목표 달성을 위한 세부실행계획을 평가하여 개선활동을 제시한다. 교육기관은 위에서 개선활동 사항으로 제시된 항목에 대하여 실질적인 개선이 꾸준히 이루어지도록 한다. 교육기관은 객관적인 평가 자료가 유지되고 지속적 개선활동이 수행될 수 있도록 관리체계를 확립하여야 한다.

1.3 홍보와 보완

교육기관은 미션, 비전, 목표와 장기계획을 홈페이지, 홍보책자 등에 공개하여 교육기관의 내부구성원 및 이해관계자와 공유하여야 한다, 그리고 정기적인 자료수집 등을 통해서 목표와 장기계획의 달성 여부를 평가하고, 그 결과를 교육프로그램 개선에 도움이 되도록 사용한다. 필요 시 교육기관은 대내외환경변화에 적절히 대처하기 위해, 미션, 비전, 목표와 장기계획을 보완하거나 수정할 수 있고, 위험 요소에 대비하기 위한 계획을 마련하여야 한다. 수정보완 된 내용은 적절한 수단을 통하여 내부구성원 및 이해관계자에게 널리 홍보하여야 한다.

기준 2. 시설 및 교육환경

교육기관은 교육목표 및 장기계획 달성을 위해 필요한 시설 및 교육환경을 제공하

도록 노력한다. 그리고 이러한 시설 및 교육환경이 꾸준히 개선될 수 있도록 적절한 행정 및 재정지원을 한다.

2.1 물리적 교육 환경

강의실은 효율적인 강의가 이루어 질 수 있도록 현대적 면학 분위기를 조성하기에 충분한 시설을 갖추어야 한다. 수업에 필요한 기기 등의 교육 설비를 사용할 수 있는 강의실 환경이 마련되어야 한다. 대학원생을 위한 전용공간으로서 세미나실, 스터디룸 등을 지원해야 하고, 특히 박사과정 학생들을 위한 적절한 수준의 전용 연구공간을 제공하여야 한다.

2.2 디지털 교육 환경

교육기관은 다양한 형태의 교육을 지원하기 위한 디지털 인프라를 갖추고 있어야 하며, 학생과 교수가 학습과 교육을 위해 다양한 디지털 기술에 충분히 접근할 수 있어야 한다. 학생들의 학습 정보의 접근과 자료 처리를 위한 전산 및 정보처리 시설이 충분해야 한다. 지속적인 디지털 교육환경 제공과 개선을 위해 노력해야하고, 학생과 교수를 대상으로 하는 디지털 기술 활용 교육이 이루어져야 한다.

2.3 재정 지원

교육기관은 시설을 유지 보수하고 시설확충을 할 수 있는 재원이 있어야 하며 재정 분석 및 주요한 실행계획을 위한 자원조달계획을 수립 운용한다.

기준 3. 교수와 직원

교육기관은 교육기관의 목표와 장기계획 그리고 학습성과 목표를 달성하기 위하여 충분한 수의 전임 및 비전임 교수진과 학문적 또는 전문적 자격을 갖춘 교수진을 확보해야 한다. 아울러 교수충원 및 업적평가를 위한 합리적이고 객관적인 기준과, 교육 및 연구역량을 강화하기 위한 효과적인 교수개발 및 지원체제를 갖추어야 한다.

3.1 교수의 수

교육기관은 자체 교육프로그램과 교육과정을 담당할 수 있는 충분한 전임 및 비전임 교수를 확보하여야 한다. 전임교수란 전임강사 이상의 직급을 가진 교원을 의미한다. 전임교수는 정년트랙 전임교원과 비정년트랙 전임교원을 포함한다. 비전임교수는 해당 교육기관에서 최근 2년 내에 강의를 맡은 겸임교수, 명예교수, 석좌교수, 초빙교수 등을 의미한다. 충분한 교수의 수에 대한 종합적 판정은 다음 기준에 따른다.

3.1.1 교수 1인당 학생 수

교육기관은 전임 교수 1인당 재학생 수가 적정 수준 이하가 되도록 충분한 교수를 확보하여야 한다. 단, 졸업유예생은 재학생 수에 포함시키지 않는다.

3.1.2 전임 교수 담당 강좌 비율

교육기관은 지난 2년 간(계절학기 제외) 두 학기에 개설된 전공과목 중, 전임 담당 강좌 수(또는 학점) / 전체 강좌(또는 학점) 수 비율이 적정 수준 이상이 되도록 관리하되, 일반적으로 대학원의 경우 이 비율이 더 높게 유지되어야 한다.

3.2 교수의 자격

교육기관의 높은 교육의 질을 유지하기 위해 교수진은 원칙적으로 학문적인 자격을 갖춘 자나 해당 강의분야의 전문적인 자격을 가진 자로 구성되어야 한다. 학문적인 자격이란 경영학 또는 관련 분야의 박사학위를 의미하고 전문적인 자격이란 공인회계사(회계학의 경우), 변호사, 변리사 등의 전문 자격증 소지자, 또는 상장사 임원급 전문경영인 또는 이에 준하는 자로서 해당 실무분야에서 10년 이상의 경력을 가진 자를 의미한다.

3.2.1 학문적 자격을 갖춘 교수의 강의 비율

교육기관은 지난 2년 간(계절학기 제외) 두 학기에 개설된 전공과목 중, 경영학 또

는 관련분야의 박사학위 소지자가 강의한 강좌(또는 학점) 수 / 전체 강좌(또는 학점) 수 비율이 적정 수준 이상이 되도록 관리하되, 일반적으로 석사과정의 경우 학부보다, 박사과정의 경우 석사과정보다 이 비율이 더 높게 유지되어야 한다. 석·박사과정의 통합과목의 경우 석사과정 기준을 적용한다.

3.2.2 일반대학원 전임교수의 연구실적

일반대학원 전임교수(강의 또는 논문지도 교수)는 지난 5년간 국내·외 전문 학술지에 일정 수준 이상의 발표 실적을 가져야 한다.

3.3 직원의 확보

교육기관은 학사와 학생 지도 업무를 지원하는 행정조직을 갖추어야 하며, 적정 수준 이상의 전담 직원(정규직 및 계약직 행정직원, 학과조교 및 실습조교 포함¹⁾)을 확보한다.

3.4 교수와 직원의 개발

교육기관은 교수와 직원을 관리, 개발, 지원하기 위한 명확하게 문서화된 프로세스를 가지고 있어야 한다.

3.4.1 교수업적평가, 승진, 보상체계

- 1) 교육: 교육기관은 강의 평가제를 도입하여 학생들이 강의를 평가하게 하고 강의를 개선할 수 있는 다양한 의견을 수렴한다. 교육기관은 강의평가 결과를 문서화하고 체계적인 관리제도를 통하여 강의의 질을 향상시킨다. 아울러 교육부문을 교수업적의 중요한 영역으로 인식하고 강의평가, 학생지도, 기타 교육수준 향상과 관련된 다양한 측면에서 객관적인 업적평가 기준을 정하여 업적 평가에 반영한다.

1) 주 20시간 미만 근무자나 연구조교는 제외함

- 2) 연구: 교육기관은 전임교수의 연구활동 및 성과에 대해 체계적인 관리와 평가를 한다. 특히 승진, 호봉 승급 등에 관한 명확한 절차와 기준을 가지고 있어야 한다. 교육기관은 전임교수들의 연구 업적에 대해 양적 및 질적인 측면을 객관적으로 평가할 수 있는 명확한 기준을 마련하고 평가가 지속적으로 이루어지도록 한다. 아울러 매년 전임교수의 연구실적에 관한 자료를 수집하여 데이터베이스화하고, 이를 장기적으로 연구 향상이 이루어지도록 적절히 활용한다.
- 3) 봉사: 교육기관은 교수들의 교내외 봉사 활동, 또한 기업과의 협력 활동과 같은 산학 협력 활동 부분에 대해서도 업적 평가 기준을 정하고 업적 평가에 반영한다.

3.4.2 전임 및 비전임교수 강의 부담(시수)

충실한 강의를 위하여 각 전임 및 비전임교수의 강의부담은 과도하지 않게 유지하여야 한다.

3.4.3 교수와 직원에 대한 오리엔테이션과 멘토링

교육기관은 새로 충원한 신입교원과 신입직원이 대학 환경 및 업무에 잘 적응하며 정착할 수 있도록 효과적인 오리엔테이션 및 멘토링을 제공해야 한다.

3.4.4 교수 개발 지원

교육기관은 교수의 교육 및 강의역량을 강화하기 위한 지원 프로그램을 제공하며, 또한 동기부여를 위해 우수 강의자에 대한 지원 또는 포상제도를 실시한다. 아울러 연구실적을 제고하고 연구활동을 촉진하기 위한 정책을 실행한다.

3.4.5 직원 개발 지원

직원들에게 자신의 업무 영역에 필요한 새로운 정보와 지식을 습득할 수 있는 기회를 제공해야 한다.

기준 4. 교육과정

4.1 전공 교육과정 내용

4.1.1 교육과정 내용

교육과정은 프로그램의 내용, 교수법, 구조(교육 내용이 어떻게 구성되고 연결되어 있는지)로 구성된다. 또한 해당 대학이 프로그램의 학습 목표가 어떻게 달성될 수 있을 지를 규정한다. 교육과정은 교육기관의 사명과 목적에 부합되어야 한다. 교육과정의 내용은 학위 프로그램에 필요한 이론, 개념, 기술, 지식을 포함해야 한다.

교육 내용은 기준 5.1에서 제시한 경영학적 지식과 기대능력을 포함하고, 교육기관 고유의 교육목표와 장기계획을 달성할 수 있도록 구성되어야 한다.

4.2 교육과정의 관리

4.2.1 교육과정 관리 체계

교육과정 관리에 대한 체계적인 거버넌스를 가지고 있어야 하고, 교수들은 이 프로세스에 주도적으로 참여해야 한다. 교육과정 관리는 혁신을 촉진하고 장려할 수 있어야 한다.

4.2.2 교육과정 혁신과 참여

해당 대학은 교육과정, 교육 내용, 교수법 등에 혁신을 추구해야 한다. 교육과정은 학습자와 교수의 상호작용을 높이고 학생들의 참여를 높이도록 유도해야 한다. 교육과정 내에는 교수, 학생, 산업체의 상호작용과 참여를 포함해야 한다.

기준 5. 학습 성과 관리

교육기관은 추구하는 인재상에 부합하는 학습 목표를 명확하게 설정하고 이의 달성 정도를 측정하여 평가할 뿐 아니라 그 평가결과를 교육과정 개선에 반영하여야 한다.

5.1 학습 목표 수립

교육기관은 추구하는 인재상에 부합하는 학습 목표를 명확하게 설정하여야 한다. 교육기관의 학습 목표는 변화하는 지식을 반영하며 구체적으로 기술되어 문서화되어야 하며, 도식 등의 구조화를 통해 각 교육과정과 체계적으로 연계되어야 한다.

교육기관의 학습목표는 학부와 대학원 등 학위과정별로 초점을 맞추어 설정하고 필요 시 전공별로도 구분하여 설정한다. 교육기관의 학습목표는 자격이 있는 교수진이 관여하여 도출, 설정되어야 한다. 또한 교수와 학생을 포함한 다양한 구성원들에게 널리 공지되어야 한다.

교육기관의 학습 목표는 학생들이 졸업 전까지 갖추어야 할 다양한 지식, 소양 및 능력을 의미한다.

학습 목표는 교육기관의 미션과 비전으로부터 도출된 교육목표를 반영하여 설정해야 한다. 학습 목표는 아래와 같은 학생의 경영학적 지식과 기대 능력 두 부분을 포함하여야 한다. 교육기관 고유의 교육목표와 장기계획 달성을 위해 필요하다면 자체적으로 정의한 학습 목표도 추가할 수 있다.

경영학적 지식

가) 경영학 학사 과정

- 다음과 같은 다양한 분야 중 교육기관이 필요하다고 판단하는 기본 경영 관련지식
 - － 경영전략
 - － 경영정보

- 국제경영
- 마케팅
- 생산운영
- 인사조직
- 재무
- 회계 등
- 교육기관에서 정한 추가적인 경영관련 지식과 능력²⁾

나) 일반대학원 경영학 석사 및 박사 과정

- 해당전공분야에 대한 심층적 학습과 지식축적
- 기타 교육기관이 강조하는 일반적 소양 또는 능력

다) 경영대학원 또는 경영전문대학원 경영학 석사 과정³⁾

- 기본 경영 관련 지식
- 교육기관에서 정한 특정 전공과 관련된 전문적 지식과 능력

기대 능력

가) 경영학 학사 과정

- 논리적 사고와 분석 능력
- 의사전달 및 외국어 능력
- 사회에 관한 윤리적 책임
- 기타 교육기관이 강조하는 일반적 소양 또는 능력

나) 일반대학원 경영학 석사⁴⁾ 및 박사⁵⁾ 과정

- 논리적 사고와 분석 능력
- 해당전공분야에 대한 심층적 이해와 전문적 지식
- 연구자로서의 조사 및 연구 수행 능력

2) 예로 특정 산업이나 지역에 관한 경영지식

3) 경영전문대학원 박사과정의 모든 인증 기준은 일반대학원 박사과정에 준함

4) 학사·석사 연계과정 포함

5) 석사·박사 통합과정 포함

다) 경영대학원 또는 경영전문대학원 경영학 석사 과정

- 논리적 사고와 분석 능력
- 실무 현장에서 경영학 전문 지식을 적용할 수 있는 능력
- 경영 문제 해결 능력

5.2 학습 성과 관리 프로세스

5.2.1 학습 성과 평가 방법

교육기관은 자체적으로 설정한 학습 목표를 달성할 수 있도록 그 성과의 평가방법을 적절하게 설정하여야 한다. 학습성과 평가방법의 구체적인 예로 특정 교과목 필수 지정, 수업 체화 평가 방법(course-embedded evaluation)⁶⁾, 시험⁷⁾, 특정활동 수행여부⁸⁾, 설문⁹⁾, 자격증 취득여부 등의 방법이 활용될 수 있다. 교육기관은 이러한 개별 평가방법을 참고로 교육목표에 부합하는 고유의 학습성과 평가의 틀을 개발 운용한다. 경영학교육인증의 학습목표 및 성과 관리의 관심 대상은 각 수업단위가 아니라 학위과정, 전공 단위에 있다.

5.2.2 학습 성과 척도

교육기관은 자체적으로 설정한 학습목표에 대한 성과를 객관적으로 평가할 수 있어야 한다.¹⁰⁾ 즉 학습성과평가를 위해 측정 가능한 척도가 개발 및 제시되어야 한다. 또한 교육기관은 학습목표를 순차적으로 일정 수준 이상 달성할 수 있도록 관리하여야 한다. 즉 학위과정별로 학기 또는 학년별 학습성과의 최소 달성 기준이 설정되어야 한다.

6) 수업 시 학생들의 사례분석 발표를 통해 분석능력과 의사소통능력을 판단함

7) 경영학적 지식을 확인하는 종합시험을 실시하여 예를 들어 70점 이상을 최저수준으로 설정하거나 토익시험 성적을 통해 외국어 능력 수준을 확인할 수 있음

8) 산학 인턴십, 해외교환 프로그램, 특정 교내과외활동 참여 등

9) 예로 학생 또는 교수들에게 특정 학습성과 목표 달성 정도를 묻는 설문을 매 학기 실시하여 전 학기 또는 전년도 수치와 비교

10) 학생 또는 교수를 대상으로 하는 주관적 설문이라는 한 가지 방식으로 학습성과평가를 완료했다고 보기 어려움

5.2.3 학습 성과 관리

교육기관은 학습 성과 관리를 통해 설정한 학습목표 달성 여부를 파악할 수 있어야 한다. 효율적이고 지속적인 학습 성과 관리를 위해 학습성과 평가의 틀, 세부평가 방법, 평가대상, 평가시기, 평가분석, 분석내용의 사후 반영 등 전반적인 평가 관리 체계가 공식화되어야 한다. 평가관리 체계는 학사, 석사, 박사 등 학위별로, 또 필요시 세부 전공별로 운용되어야 한다.

학생들의 실제 학습 성과는 고유의 평가의 틀을 이용하여 공식화된 절차에 따라 정기적으로 측정 평가되어야 한다. 이때 목표 달성정도가 척도로 제시될 수 있어 성취정도를 객관적이고 구체적인 지표로 판단할 수 있어야 한다.

5.2.4 학습 성과 평가 결과의 교육과정 반영

학습 성과 평가 결과는 향후 교육기관의 교육과정 개선에 반영되어야 한다. 교육과정 개선은 교육기관의 철학 및 학습 모델에 따라 광의적으로 개념화 될 수 있다. 예를 들어 교과목의 구조나 내용, 이수체계, 수업방법, 그리고 학습목표 및 성과 관리의 개선 등이 모두 해당된다.

6. 학습 성취

교육기관은 교육목표에 부합되는 방향으로 학생들을 선발하여 학과에 잘 적응하게 할 뿐 아니라, 학업에 전념하며 다양한 학생활동을 할 수 있도록 지원 프로그램을 운영하며, 진로개발과 취업을 돕기 위해 다양한 지원을 한다.

6.1 학생 선발 및 졸업 기준과 커리어개발지원

학생 선발은 구체적인 선발 기준 및 절차가 수립되어 실행되어야 한다. 졸업기준과 절차 역시 구체적으로 수립되고 실행되어야 한다.

6.1.1 신입학 및 편입학 기준

교육기관은 비전과 교육목표, 추구하는 인재상 등에 부합하는 학생 선발을 위해 구체적인 선발기준과 절차를 수립하여 실행해야 한다.

6.1.2 전과/복수/이중/부전공 선발기준 및 관리(학부)

교육기관은 전과생, 복수, 이중 및 부전공자 등을 위한 선발정책 및 구체적인 선발 기준을 가지고 있어야 하며, 취득학점 인정 범위 및 절차, 향후 관리 절차 등에 있어서도 구체적이고 명시적인 기준을 제시해야 한다.

6.1.3 졸업기준 및 절차

교육기관은 졸업을 위한 학위취득 요건, 기준, 절차 등을 구체적으로 마련하여 학생들에게 공지해야 한다.

6.1.4 학업을 위한 학생 지원

교육기관을 학습자가 성공적으로 학위를 마치기 위한 적절한 지원을 제공해야 한다. 이에는 학사경고자 등에 대한 조치를 포함한다.

6.1.5 상담 및 지도

교육기관은 과목이수, 수강, 진로, 신상 등에 대한 상담을 모든 학생들에게 제공할 수 있는 제도와 시스템을 갖추는 것 뿐 아니라 이러한 상담이 활성화될 수 있는 조치를 강구해야 한다.

대학원 논문지도 교수는 지도학생을 충분한 횟수와 적절한 방법을 통해 지도해야 한다. 특히 박사과정 수료 후 학생들이 과도하게 정체되지 않도록 논문지도와 연구 활동 지원이 이루어져야 한다.

6.1.6 취업 지원 서비스

교육기관은 졸업예정자를 위한 취업상담 및 취업관련 지원 서비스를 제공해야 한다. 교육기관은 졸업생의 취업률을 향상시키기 위한 정책을 개발하여 시행하며, 취업률을 높이기 위해 적극적으로 노력해야 한다.

6.2 졸업생 관리와 정보 공개

6.2.1 졸업생 취업 및 진학 정보 관리

교육기관은 졸업생의 취업률 추이, 취업 분포, 진학 현황 등 졸업생에 대한 취업 및 진학 현황을 지속적으로 조사·분석해야 한다.

6.2.2 학생 성취 및 교육 프로그램 정보 공개

교육기관은 졸업생 취업률, 학생 선발 결과, 중도탈락률 등 학위 프로그램에 대한 데이터를 적시에 공개해야 한다.

7. 교수 강의 향상

7.1 강의 평가 프로세스

7.1.1 체계적인 강의 평가 프로세스의 확립과 업적 평가 반영

교육기관은 체계적인 강의 평가 프로세스를 가지고 있어야 하며, 강의 평가 결과가 업적 평가의 일부로 반영되어야 한다.

7.2 강의 향상 지원

7.2.1 교수법 강화와 강의 평가에 대한 인센티브 제공

교육기관은 교수의 교육 및 강의역량을 강화하기 위한 지원 프로그램을 제공하며, 또한 동기부여를 위해 우수 강의자에 대한 지원 또는 포상제도를 실시한다.

기준 8. 학문 연구

교육기관의 교수는 높은 수준의 학문연구를 수행하여야 하며, 다양한 분야의 외부 구성원들과 협동 연구 수행을 통해 지식을 창출하고 연구성과를 사회에 전파하여야 한다.

8.1 연구 지원

8.1.1 교수 연구 지원 체계와 실적

교육기관은 교수의 연구 성과를 평가를 하기 위한 기준과 체계를 갖추고 있어야 하며, 지속적으로 우수한 연구 성과를 창출하기 위한 지원체계와 재정지원 계획을 가지고 있어야 한다. 교수의 연구는 교육기관의 미션과 목표에 부합하는 다양한 분야에서 이루어질 수 있도록 하여야 한다.

8.2 협동 연구 수행

8.2.1 협동 연구 지원 체계

교육기관은 교수 및 학생이 수행하는 외부와의 협동 연구를 지원하는 체계를 갖추고 있어야 하며, 이를 통해 우수한 연구성과 창출과 스타트업 설립이 이루어질 수 있도록 도와야 한다.

기준 9. 사회적 영향

9.1 사회 참여 활동 및 영향

9.1.1 사회 참여 활동 현황과 계획

교육기관은 미션 및 목표 달성을 통해 교육기관이 포함되어 있는 사회에서 요구하는 책무를 다하여야 하며, 교수와 학생을 포함한 교육기관의 구성원은 사회에 기여할 수 있는 다양한 활동에 참여하여야 한다. 교육기관의 미션 및 목표에 맞추어 사회적 활동이 수행되고 있는 지에 대해 평가하여 지속적인 연계가 이루어질 수 있도록 노력하여야 한다.

< 목 차 >

| | |
|----------------------------|----|
| ■ 경영교육기관의 역사 및 현황 | 30 |
| ■ 대학 및 경영교육기관의 행정체계 | 32 |
| 1. 기준 1: 미션, 비전 및 목표 | 34 |
| 2. 기준 2: 시설 및 교육환경 | 37 |
| 3. 기준 3: 교수와 직원 | 41 |
| 4. 기준 4: 교육과정 | 51 |
| 5. 기준 5: 학습성과 관리 | 55 |
| 6. 기준 6: 학습 성취 | 66 |
| 7. 기준 7: 교수 강의 향상 | 75 |
| 8. 기준 8: 학문 연구 | 76 |
| 9. 기준 9: 사회적 영향 | 77 |
| ■ 붙임 자료 | 78 |
| ■ AACSB 인증대학 작성 안내 | 79 |

경영 교육 인증 자체평가보고서 제출서

| | | | | | | | |
|---|----------------|-----|----------------|-----------|----------------|--|--|
| 교육기관명 | | | | 접수번호 | - | | |
| 경영교육 기관명 | 대학 | 1) | | 2) | 3) | | |
| | 일반대학원 | 1) | | 2) | 3) | | |
| | 특수대학원 | 1) | | 2) | 3) | | |
| | 전문대학원 | 1) | | 2) | 3) | | |
| 교육기관장 | | | 경영교육 기관장 | 대학 | 1) | | |
| | | | | | 2) | | |
| | | | | | 3) | | |
| | | | | 일반 대학원 | 1) | | |
| | | | | | 2) | | |
| | | | | 특수 대학원 | 1) | | |
| | | | | | 2) | | |
| | | | | 전문 대학원 | 1) | | |
| 주소 | 1) 2) 3) | | | | | | |
| Tel | 1) 2) 3) | Fax | 1) 2) 3) | e-mail | 1) 2) 3) | | |
| <p>본 기관은 (사)한국경영교육인증원의 경영 교육 인증심사를 위해 다음과 같이 자체평가 보고서를 제출하며, 자체평가보고서 심사가 시행되면 관련 기준, 귀 원과의 협약, 귀 원이 정한 기타 제반 사항을 등을 준수하여 성실하게 심사를 받을 수 있도록 하겠습니다.</p> <p>또한 보고서에 허위, 과장 사실을 기재하지 아니하였으며 만약 이를 어기거나 중대한 오류가 발견될 경우에는 그에 상응하는 불이익을 감수하겠다는 서약합니다.</p> <p style="text-align: center;">20 년 월 일</p> <div style="display: flex; justify-content: space-around; margin-top: 20px;"> <div style="text-align: center;"> 작성자 작성자 작성자 확인자 </div> <div style="text-align: center;"> (직인) (직인) (직인) (직인) </div> </div> <p style="text-align: center; margin-top: 30px;">사단법인 한국경영교육인증원 귀중</p> | | | | | | | |

* 신청기관은 (사)한국경영교육인증원의 회원자격을 보유하고 있어야 한다.
 (회원신청은 www.kabea.or.kr 참조)

【작성방법】

- (1) 모든 요청 사항은 7부 작성하여 제출할 것. 추가 지면이 필요할 경우 별도 용지에 기재
- (2) 굵은 선 안쪽만 기재
- (3) 교육기관명은 경영학교육 인증대상을 포함하는 교육기관 전체를 의미. 예를 들어, ○○대학교 □□캠퍼스 등으로 명시
- (4) 경영교육기관명은 경영학교육 인증을 받고자 하는 기관으로 대학(학부)관련 기관인 경영대학, 경영학부, 경영학과 또는 기타 경영학 학사학위를 수여하는 관련전공학과 중 인증에 포함할 학과를 모두 기재하고, 대학원(석·박사)관련 기관 중 일반대학원, 경영(전문)대학원의 경영학과 또는 기타 경영학 석사 및 박사 학위를 수여하는 관련전공 학과 또한 인증에 포함할 학과를 모두 기재함(예를 들어, 대학(학부)관련 기관은 경영대학 경영학부, 상경대학 경영학부 및 회계학과 등이며, 대학원관련 기관은 일반대학원 경영학과, 경영정보학과, 경영(전문)대학원 등 임)
- (5) 주소는 경영교육기관의 주소를 기재
- (6) 전화는 경영교육기관장 전화를 기재
- (7) 경영교육기관장의 e-mail을 기재
- (8) 작성자는 경영교육기관장의 직인을 날인
- (9) 확인자는 교육기관장의 직인을 날인

<예시> 인증 대상 학과(부) 및 대학(원) 학위 수여현황

| 대학교 명 | 단과대학 | 학부 | 학과 | 전공 | 수여 학위 |
|-------|-----------|------|----------|-----------------------------------|----------|
| 00대학교 | 상경대학 | 경영학부 | 경영학과 | | 경영학사 |
| | | | 회계학과 | | |
| | | 경제학부 | | 경제학전공 | 경제학사 |
| | | | | 무역학전공 | 무역학사 |
| | | | 국제통상학과 | | 국제통상학사 |
| | 공과대학 | | 기계공학과 | | |
| | | | | | |
| | 사회과학대학 | | 관광경영학과 | | 관광경영학사 |
| | | | | | |
| | 정보통신대학 | | 정보통신경영학과 | | 정보통신경영학사 |
| | | | | | |
| | 인문과학대학 | | 영어영문학과 | | |
| | 대학원명 | | 학과 | 전공 | 수여 학위 |
| | 일반대학원 | | 경영학과 | | 경영학석사 |
| | | | 경영정보학과 | | 경영학석사 |
| | | | 문화예술경영학과 | | 경영학석사 |
| | 경영(전문)대학원 | | | 경영MBA 국제경영MBA 문화예술경영 MBA | 경영학석사 |

【작성방법】

- (1) 교육기관에 속한 대학과 일반대학원, 경영대학원 또는 경영전문대학원의 단과대학과 학부, 학과 및 수여하는 학위를 정확히 명시(인증 범위에 포함할 학부 또는 학과만 기재)

<예시> 대학본부 및 해당 경영교육기관 담당자 연락처

| 부서명 | 직위 | 성명 | 전화번호 | Fax | E-mail |
|-----|-----|----|------|-----|--------|
| 기획처 | 처 장 | | | | |
| 교무처 | | | | | |
| | | | | | |
| | 담당자 | | | | |

【작성방법】

- (1) 인증담당 부처의 부서명 명시(예, 기획처, 교무처 등 기타)
- (2) 담당부처 처장과 실무담당 직원 사이의 결재라인 직위 명시
- (3) 담당자는 인증 관련 실무를 담당할 직원을 명시

<예시> 경영교육기관 담당자 연락처

| 대학 또는 학부(과)명 | 직위 | 성명 | 전화번호 | Fax | E-mail |
|--------------|----|----|------|-----|--------|
| | | | | | |
| | | | | | |
| | | | | | |
| | | | | | |

【작성방법】

- (1) 대학(원) 경영교육기관장 이외의 인증업무를 담당하고 있는 교직원의 연락처 명시

자체평가보고서 작성 요령

- o 별도의 안내가 없을 경우, 보고서 내의 계량적 지표가 되는 내용은 2년 전부터 현재까지(신청 학기를 포함한 총 4학기)의 자료를 토대로 작성하며, 향후 2년간의 실천계획을 제시함

예) 2022년 2월에 자체평가보고서를 제출할 경우, ‘2020년 1학기 ~ 2023년 2학기’의 자료를 제출함. 2020년 1학기부터 2021년 2학기는 실제 운영된 자료를 토대로 작성하며, 2022년 1학기부터 2023년 2학기의 실천계획을 제시함

- o 해당 교육기관이 AACSB 인증을 보유하고 있는 경우, AACSB에 최근 제출한 자체평가보고서(SER, Self Evaluation Report) 또는 교육개선보고서(Continuous Improvement Report)를 기준1~9의 내용을 대체하여 제출할 수 있음. 이 경우 추가로 아래의 ‘AACSB 인증대학 작성 안내’를 참고하여 최근 2년(4학기)간의 실적을 토대로 한국경영인증원 계량지표 표를 작성하여야 함

■ 경영교육기관의 역사 및 현황

【작성방법】

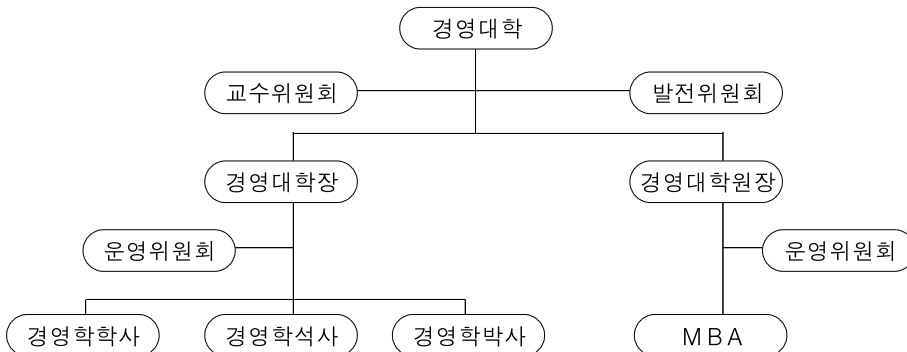
- (1) 경영교육기관 관련 대학(원) 또는 학부(과)의 개설연도와 역사, 규모(학생, 전임교수 등)의 현황을 간략히 기술
- (2) 특수대학원에 대해서도 (1)과 같은 요령으로 작성(소속 전임교수가 있을 경우 이를 명기)

■ 대학 및 경영교육기관의 행정체계

【작성방법】

- (1) 전체 대학 및 경영관련 대학(일반대학원 또는 학부)의 행정체계를 아래 예시를 참고하여 작성
- (2) 학부(과) 및 일반대학원, 및 경영(전문)대학원의 주요 행정체계의 직책과 업무를 명시하고 이를 기술

<예시> 경영대학 조직도



<예시> 학부(과), 일반대학원, 경영대학원 또는 경영전문대학원의 주요 행정체계의
직책과 업무

경영대학장

- 학사와 석사, 박사과정을 위한 전략적인 목표의 설정, 직원 임명, 기금 모금, 동
문회 등의 경영대학 운영전반에 걸친 책임을 맡고 있다.

경영학부장(또는 부학장, 학과장)

- 경영대학장의 직속 하에 학사 과정 운영의 일반적인 사항에 대해 책임을 맡고
있다.

대학원 주임교수(석박사 구분 시 별도 기재)

- 경영대학장의 직속 하에 석사, 박사과정 운영의 일반적인 사항에 대해 책임을
맡고 있다.

경영대학원장

- 대학원 과정을 위한 전략적인 목표의 설정, 직원 임명, 기금 모금, 동문회 등의
경영대학원 운영전반에 걸친 책임을 맡고 있다.

MBA 과정 교학부장(또는 부원장)

- 경영대학원장의 직속 하에 MBA 과정 운영의 일반적인 사항에 대해 책임을 맡
고 있다.

1. 기준 1: 미션, 비전 및 목표

【작성방법】

- (1) 미션, 비전 및 중장기 교육목표와 계획은 향후 5년 간 설정되어 추진될 구체적인 전략계획을 포함하여 작성
- (2) 필요한 경우, 학위과정 및 전공별로 작성하여 제시할 수 있음

1.1 미션과 비전

1.1.1 교육기관의 미션과 비전

【작성방법】

- (1) 미션과 비전은 교육기관의 사회적인 사명과 교육철학을 반영하며, 교육기관이 목표로 하는 대상으로서 학생, 교수, 교육 내용 등에 대한 포괄적인 정의와 성격을 명시

1.1.2 미션의 당위성과 구체성

【작성방법】

- (1) 미션은 교육기관이 존재해야 하는 당위성을 의미하며, 시장과 고객의 개념을 포함함
 - 교육기관이 존립해야만 하는 당위성을 명시
- (2) 교육기관의 미션 속에는 시장과 고객의 개념이 구체적으로 명시
 - 미션 속에 교육기관이 배출하는 인적 자원이 갖추어야 할 지식과 자격을 명시

1.1.3 비전의 구체성과 공유

【작성방법】

- (1) 비전은 구체적으로 표현되어야 하며, 실천 가능한 계획으로 이를 뒷받침하여

야 함

- 비전에 교육기관의 핵심적인 교육이념(철학)이 포함
- 비전에 교육기관이 최종적으로 도달하고자 하는 미래상이 제시되어야 하며, 이를 제시

- (2) 비전은 교육기관에 속해있는 구성원들에게 진정으로 공유되고 있는가를 증명할 수 있는 자료를 제시

1.1.4 미션과 비전의 실행계획

【작성방법】

- (1) 미션 및 비전의 수행과 관련한 세부 실행계획들을 별도로 수립
- 구성원들이 비전을 공유하기 위한 구체적인 절차나 단계를 명시
 - 구성원들이 비전을 현실화하기 위한 실천 계획을 구체적으로 제시

1.2 목표와 장기계획

<개요 : 목표와 장기계획에 대한 전반적 내용 서술>

1.2.1 미션 및 비전과의 연계성

【작성방법】

- (1) 목표와 장기계획은 교육기관의 미션 및 비전에 부합되게 설정되고 교수, 학생 및 졸업생이 활동할 산업체를 포함한 여러 이해관계자의 요구를 반영하여 구체적으로 제시

1.2.2 목표와 장기계획의 충실성

【작성방법】

- (1) 목표와 장기계획에는 전반적인 교육목표, 학습성과 목표 및 평가방법, 교육프로그램(교육과정과 교육과정 이외의 교육프로그램), 학생의 선발과 관리, 교수의 충원과 유지, 시설 및 교육환경, 그리고 지속적 개선 등에 대한 내용 포함

- 교육목표 달성에 필요한 교육 프로그램에 대하여 기술
- 교육목표에 합당한 교수충원과 학생선발 방법을 기술
- 교육목표에 합당한 교수방법과 학습능력 개발 내용에 대하여 기술
- 교육목표 달성에 필요한 시설 및 교육환경에 대하여 기술

(2) 목표와 장기계획의 내용을 향후 5년간 측정 가능한 지표 등과 함께 구체적으로 제시

1.2.3 목표 달성을 위한 교육프로그램의 적절성

【작성방법】

- (1) 목표와 장기계획 달성을 보장할 수 있는 교육 프로그램을 수립, 운용하는 내용에 대하여 기술

1.2.4 장기계획의 운용체계

【작성방법】

- (1) 장기계획 실행에 필요한 행정체계 및 재정계획을 수립, 운용하는 내용에 대하여 기술

1.3 홍보와 개선

1.3.1 홍보

【작성방법】

- (1) 교육기관이 미션, 비전, 목표와 장기계획을 홈페이지, 홍보책자 등에 공개하여 교육기관의 이해관계자들에게 널리 알리는 방법을 기술

1.3.2 정기적인 평가와 피드백

【작성방법】

- (1) 목표와 장기계획의 달성 여부를 정기적인 자료수집 등을 통해서 평가하고 그 결과를 교육프로그램 개선에 도움이 되도록 사용해야 함

1.3.3 수정 및 개선

【작성방법】

- (1) 필요시 교육기관은 대내외환경변화에 적절히 대처하기 위해, 미션, 비전, 목표와 장기계획을 보완하거나 수정할 수 있고, 이러한 경우 이를 즉각 적절한 수단을 통하여 널리 홍보할 수 있어야 함

2. 기준 2: 시설 및 교육환경

<개요 : 시설 및 교육환경에 대한 전반적 내용 서술>

【작성방법】

- (1) 교육과 관련된 물리적/디지털 교육 환경의 변화 과정과 현황 및 향후 개선 계획에 대해 구체적으로 기술(건물 신축/시설 투자 및 변화)

2.1 물리적 교육 환경

【작성방법】

- (1) 대학(원)의 해당 학부(과) 전용 강의동(건물) 또는 전용 강의실이 있을 경우 해당 강의동 또는 강의실에 대한 현황을 기술함. 전용 강의동 또는 강의실이 없을 경우 주로 사용하는 강의실 현황을 기재
- (2) 강의실 구분은 대형, 중형, 소형, 계단 강의실 및 세미나실 등 교육기관의 구분 기준에 의해 기재
- (3) 면적은 교육인적자원부의 대학 설립 기준에 있는 교사 기준 면적에 준함
- (4) 강의실 현황은 신청학기를 기준으로 작성
- (5) 교육과학기술부 기준을 충족하지 못할 경우 향후 2년간의 개선 계획 제시

1) 학습 지원시설 현황

<예시> 학습 지원시설

| 구분 | | 학년도 | 위치 | 수 | 규모 | 재학생 수 | 1인당 규모 |
|-------------------|-----|------|----|---|----------------|-------|--------|
| 도서실 (자유 열람실 등) | 대학 | 2016 | | | m ² | | |
| | | 2017 | | | m ² | | |
| | 대학원 | 2016 | | | m ² | | |
| | | 2017 | | | m ² | | |
| PC 수 | 대학 | | | | — | | |
| | | | | | — | | |
| | 대학원 | | | | — | | |
| | | | | | — | | |
| 멀티미디어실 | 대학 | | | | m ² | | |
| | | | | | m ² | | |
| | 대학원 | | | | m ² | | |
| | | | | | m ² | | |
| 사물함 | 대학 | | | | — | | |
| | | | | | — | | |
| | 대학원 | | | | — | | |
| | | | | | — | | |
| 학습보조공간 | 대학 | | | | m ² | | |
| | | | | | m ² | | |
| | 대학원 | | | | m ² | | |
| | | | | | m ² | | |
| 연구공간 | 대학원 | | | | m ² | | |
| | | | | | m ² | | |
| 시청각 자료실 및 창고 | 대학 | | | | m ² | | |
| | | | | | m ² | | |
| | 대학원 | | | | m ² | | |
| | | | | | m ² | | |

【작성방법】

- (1) 경영대학, 일반대학원, 경영(전문)대학원 해당 학부(과) 재학생들이 전용으로 사용할 수 있는 공간을 기재
- (2) 멀티미디어실은 AV시설이 갖춰져 있어 시청각 교육이 가능한 학습시설을 의미함
- (3) 학습보조공간은 세미나실, 고시반, 스터디룸 등을 의미함
- (4) 연구공간은 석·박사과정 학생 전용으로 연구 할 수 있는 공간으로 공동연구실

등이 해당됨

(5) 재학생 수는 '4.1.1 3) 전체 학생 수 현황' 예시 표의 등록 학생 수의 1, 2학기의 평균 학생 수를 기재

(6) 학습 지원 시설의 향후 계획을 기술

2) 연구실 현황

<예시> 연구실 현황(경영대학)

| 학년도/ 학기 | 학부/ 학과 | 직위 | 연구실 수 | 총면적(m ²) | 평균 면적(m ²) |
|---------|--------|-------|-------|----------------------|------------------------|
| 2016/1 | | 전임교수 | | | |
| | | 비전임교수 | | | |
| ... | | | | | |
| | | | | | |
| 2017/2 | | | | | |
| | | | | | |
| 계 | | | | | |

<예시> 연구실 현황(일반대학원)

| 학년도/ 학기 | 학과 | 직위 | | 연구실 수 | 총면적(m ²) | 평균 면적(m ²) |
|---------|----|-----------|-----|-------|----------------------|------------------------|
| 2016/1 | | 전임교수 | | | | |
| | | 비전임 교수 | 대학 | | | |
| | | | 대학원 | | | |
| ... | | | | | | |
| | | | | | | |
| | | | | | | |
| 2017/2 | | | | | | |
| | | | | | | |
| | | | | | | |
| 계 | | | | | | |

<예시> 연구실 현황(경영(전문)대학원)

| 학년도/ 학기 | 학과 | 직위 | | 연구실 수 | 총면적(m ²) | 평균 면적(m ²) |
|---------|----|-----------|-----|-------|----------------------|------------------------|
| 2016/1 | | 전임교수 | | | | |
| | | 비전임 교수 | 대학 | | | |
| | | | 대학원 | | | |
| ... | | | | | | |
| | | | | | | |
| | | | | | | |
| 2017/2 | | | | | | |
| | | | | | | |
| | | | | | | |
| 계 | | | | | | |

【작성방법】

- (1) 대학(원)의 전임, 비전임교수의 연구실 수 및 면적을 기재
- (2) 향후 전임, 비전임교수의 연구실에 대한 계획을 기술
- (3) 교육과학기술부의 최소 인가기준 충족여부를 기술

2.2 디지털 교육 환경

【작성방법】

- (1) 디지털 교육 환경 인프라에 대한 전반적으로 기술함
- (2) 학생들이 학습을 위해 활용 가능한 디지털 인프라에 대해 기술함
- (3) 교수들이 교육 및 연구를 위해 활용 가능한 디지털 인프라에 대해 기술함
- (4) 학생과 교수를 대상으로 하는 디지털 기술 활용 교육에 대해 기술함

2.3 재정 지원

1) 예산 현황과 계획

【작성방법】

- (1) 대학(원)의 해당 학부(과)는 재정 분석 및 주요한 실행계획을 위하여 수립한
자원조달계획에 대해 기술
- (2) 교육/연구/행정 지원에 들어가는 교육기관의 연도별 예산 현황을 자체기준에

의거 제시하고 향후 예산 계획을 구체적으로 제시

3. 기준 3: 교수와 직원

3.1 교수의 수

3.1.1 교수 1인당 학생 수

<예시> 학부 기준 전임 교수 1인당 학생 수

| 학년도/ 학기 | 대학/ 학과 | 구분 | 재학생 수(A) | 전임교수 수(B) | 비전임교수 수(C) | 강사 수 (D) | 전임 교수 1인당 학생 수 (E = A/B) |
|------------|-----------|----|-------------|--------------|---------------|-------------|--------------------------------|
| 2020/1 | | 학부 | | | | | |
| ... | | | | | | | |
| 2021/2 | | | | | | | |

【작성방법】

- (1) 학부 등록 학생 수만 기입(졸업유예생은 재학생 수에 포함시키지 않음)
- (2) 전임교수 수(B), 비전임교수 수(C), 강사 수(D)는 학부 강의에 참여하는 교수 수임(일반대학원, 경영(전문)대학원 참여 교수 제외)
- (3) 전임교수에는 정년트랙 전임교원과 비정년트랙 전임교원을 모두 포함함. 비전임교수는 전임교수를 제외한 교원으로 겸임교수, 명예교수, 석좌교수, 초빙교수 등을 의미함
- (4) 재학생 수는 '6.1.1 4) 전체 학생 수 현황' 예시 표의 재학생 수와 동일해야 함
- (5) 최근 2년(4학기) 간의 실적자료를 토대로 작성하되, 이와 함께 현재부터 향후 2년간 학생/교수 비율의 향상 계획, 즉 전임 교수 충원 계획, 비전임교수 충원 계획, 재학생 수 등의 관리 계획도 서술하고 표로 제시

3.1.2 전임 교수 담당 강좌 비율

<예시> 교수의 수와 전공 강좌 수

| 학년도/ 학기 | 대학/ 대학원 | 학과 | 구분 | 교수의 수 (단위, 명) | 담당 전공 강좌 수(A) | 전체 전공 강좌 수(B) | 담당/전체 전공 강좌 비율 (A/B * 100) |
|---------|-------------------------------|----|-----|------------------|------------------|------------------|----------------------------------|
| 2020/1 | 학부 | | 전임 | | | | |
| | | | 비전임 | | | | |
| | | | 강사 | | | | |
| | | | 소계 | | | | |
| | 대학원 석사 과정 | | 전임 | | | | |
| | | | 비전임 | | | | |
| | | | 강사 | | | | |
| | | | 소계 | | | | |
| | 대학원 박사 과정 | | 전임 | | | | |
| | | | 비전임 | | | | |
| | | | 강사 | | | | |
| | | | 소계 | | | | |
| | 경영 (전문) 대학원 석사 과정 | | 전임 | | | | |
| | | | 비전임 | | | | |
| | | | 강사 | | | | |
| | | | 소계 | | | | |
| ~2021/2 | | | 전임 | | | | |
| | | | 비전임 | | | | |
| | | | 강사 | | | | |
| | | | 소계 | | | | |

【작성방법】

- (1) <예시>는 교육의 질을 판단하는 중요한 지표로서 전임교수와 비전임교수의 담당 전공과목 강좌 수의 비율을 명확히 파악하기 위한 목적

3.2 교수의 자격

<개요 : 교수 현황의 개요를 기술>

<예시> 교수 개인 현황

| 대학/ 대학원 | 학부/ 학과 | 교수 명 | 전임/ 비전임 | 직위 | 최종 학위 | 최종학위 취득 교육기관 | 취득 세부전공 | 최종 학위 취득 연도 | 최초 임용일 | 전문자격 및 경력사항 |
|------------|-----------|------|------------|----|----------|--------------------|------------|----------------------|-----------|----------------|
| | | | | | | | | | | 회계사 등 |
| | | | | | | | | | | |

【작성방법】

- (1) 대학(원)의 해당 학부(과) 전체 교수진을 대상으로 작성
- (2) 직위는 교수, 부교수, 조교수, 전임강사 등 교육기관의 기준에 따라 기재
- (3) 전문자격은 예를 들어 공인회계사(회계학의 경우), 변호사, 변리사 등의 전문 자격증 소지자를 지칭
- (4) 경력사항은 정부 부처 과장급 및 산업체 임원급 이상의 경력, 교육기관 근무 년수 등을 기재
- (5) 신청학기 제출 당시 현황을 작성

3.2.1 학문적 자격을 갖춘 교수의 강의 비율

<예시> 교수의 자격 구분별 담당강좌 비율

| 학년도/ 학기 | 대학/ 대학원 | 학과 | 구분 | 교강사의 수 (단위, 명) | 담당 전공강좌 수(A) | 전체 전공강좌 수(B) | 담당/전체 전공강좌 비율(A/B * 100) |
|---------|-------------------------------|----|-----|-------------------|-----------------|-----------------|--------------------------------|
| 2016/1 | 학부 | | 학문적 | | | | |
| | | | 전문적 | | | | |
| | | | 소계 | | | | |
| | 대학원 석사 과정 | | 학문적 | | | | |
| | | | 전문적 | | | | |
| | | | 소계 | | | | |
| | 대학원 박사 과정 | | 학문적 | | | | |
| | | | 전문적 | | | | |
| | | | 소계 | | | | |
| | 경영 (전문) 대학원 석사 과정 | | 학문적 | | | | |
| | | | 전문적 | | | | |
| | | | 소계 | | | | |
| ~2016/2 | | | 학문적 | | | | |
| | | | 전문적 | | | | |
| | | | 소계 | | | | |
| 2017/1 | | | | | | | |
| ~2017/2 | | | | | | | |

【작성방법】

- (1) <예시> 표는 교육의 질을 판단하는 중요한 지표로서 학문적 자격과 전문적 자격을 갖춘 교수의 담당 전공과목 강좌 수의 비율을 명확히 파악하기 위한 것으로, 전임 및 비전임교수는 물론 일반 시간강사까지 포함하여 작성함
- (2) 최근 2년(4학기) 간의 실적자료를 토대로 현황을 기술하되, 향후 2년간의 목표(계획)도 제시하고 서술함(단, 표에는 교강사의 수나 강좌수는 생략하고 강좌 비율만 제시)

- (3) 학문적인 자격이란 경영학 또는 관련 분야의 박사학위를 의미
- (4) 전문적인 자격이란 공인회계사(회계학의 경우), 변호사, 변리사 등의 전문 자격증 소지자, 또는 상장사 임원급 전문경영인 또는 이에 준하는 자로서 해당 실무분야에서 10년 이상의 경력을 가진 자를 의미

3.2.2 일반대학원 전임교수의 연구실적

<예시> 일반대학원 전임교수 연구 현황(최근 5년)

| 학부/ 학과 | 교수 명 | 직위 | 강의, 논문 지도학기* | 최근 5년 실적 | | |
|-----------|------|----|-----------------|----------|------|------|
| | | | | 학술지명 | 논문편수 | 비고** |
| | | | | | | |
| | | | | | | |

* 강의, 논문 지도학기란에는 최근 2년 중 해당 학기를 기재(예: 2020/1, 2021/1)

** 비고란에는 SSCI, 국제일반, 국내전문, 등재후보지 이상 여부를 구분하여 기재

【작성방법】

- (1) 일반대학원 전임교수의 최근 5년간의 연구실적 현황에 대해 기술
- (2) 일반대학원 전임교수란 일반대학원에서 강의를 담당하거나 논문을 지도하는 교수를 의미함
- (3) 최근 2년간 대학원에서 강의를 했거나 논문을 지도한 전임교수의 최근 5년간 연구실적을 표로 작성하고 이에 대해 기술

3.3 직원

3.3.1 행정조직과 직원

1) 행정조직

【작성방법】

- (1) 학사와 행정 지도 업무를 지원하는 행정조직에 대해 기술

<예시> 직원 및 행정 조교 현황

| 학년도/ 학기 | 대학/ 일반대 학원/경 영(전문)대학원 | 학부/ 학과 | 행정 직원 (정규직) 수 | 행정 조교 직원 수 | | 직원 총계 | 재학생 수 | 직원 1인당 학생 수 |
|------------|------------------------------------|-----------|---------------------|------------|------------|----------|----------|----------------|
| | | | | 계약직 | 석(박)사 대학원생 | | | |
| 2020/1 | | | | | | | | |
| ... | | | | | | | | |
| 2021/2 | | | | | | | | |

【작성방법】

- (1) 위의 표를 참고하여 직원 및 행정 조교 현황을 기술
- (2) 주 20시간 이상을 기준으로 지속적으로 행정근무를 수행하는 석·박사 대학원생 또는 비정규직 행정 직원으로 정식 조교, 직원 임명을 받은 자임 주 20시간 미만 근무자나 연구 및 실습조교는 제외함
- (3) 직원 1인당 학생 수를 기재
- (4) 직원 총원 및 직원 1인당 학생 수에 대한 개선 계획을 학기별로 제시
- (5) 재학생 수는 ‘6.1.1 4) 전체 학생 수 현황’ 예시 표의 재학생 수와 동일해야 함

3.4 교수의 개발

3.4.1 교수업적평가, 승진, 보상 체계

1) 교수 업적평가 제도 개요

【작성방법】

- (1) 전임교수 업적평가 제도를 개략적으로 기술
 - 재임용, 승진, 승급 요건, 혹은 인센티브 제도 등의 개요
 - 영역별 업적평가 기준에 대해서는 아래에서 별도로 상술
- (2) 업적평가 결과의 활용실적에 대해 기술
- (3) 필요시 업적평가 제도에 대한 향후 개선방안 기술

2) 교육 요건 및 업적평가 기준

<예시> 교육 요건 기준

| 구분 | 평가항목 | 세부 분류 | 인정 점수 | 연간 최대 인정 점수 |
|--------|------------------|-------------|-------|-------------|
| 강의평가 | 강의 평가 결과 | | | |
| 교육 참여도 | 강의시간 | | | |
| | 담당 교과목 수 | | | |
| | 교과목 및 교수 방법 개발 등 | 새로운 교과목 개발 | | |
| | | 교수 방법 개발 | | |
| | | 교수학습 센터 참여 | | |
| | 실무교육 참여 | 인턴십지도 | | |
| | | 국제 학생 교류 실적 | | |
| | | | | |
| 학생 지도 | 학생 행사 지도 참가 | | | |
| | 학생 상담 및 취업 지도 | | | |
| | | | | |
| | | | | |

【작성방법】

- (1) 대학(원)의 해당 학부(과) 강의요건 평가를 위한 강의시간, 강의평가, 학생 상담, 외국어 강의 등의 새로운 강의기법 개발, 학생 논문지도 등에 대한 자체적인 평가 기준(승진 및 승급 기준 포함)을 제시하고 이에 대해 기술(위 표는 예시이며 구분, 평가항목, 세부분류 등은 자체적인 기준을 적용함)
- (2) 필요시 교육 요건 기준에 대한 향후 계획을 기술

3) 연구 요건 및 업적평가 기준

<예시> 연구 요건 기준

| 구분 | 평가항목 | 세부 분류 | 인정 점수 | 연간 최대 인정 점수 |
|---------------|-------------|----------|-------|-------------|
| 학술논문 | 국제학술지 | | | |
| | | | | |
| | 국내학술지 | | | |
| | | | | |
| | 교내 및 기타 학술지 | | | |
| 학술저서 (단행본) | 전문학술저서 | 국내, 국외 | | |
| | 역서 | 국역, 외국어역 | | |
| | 편저 및 기타 저서 | | | |
| 학술활동 | 연구비 수혜 | | | |
| | 기술 이전 | | | |
| | 학술상 | | | |
| | 특허 | | | |
| | 기타 | | | |
| | | | | |
| | | | | |

【작성방법】

- (1) 대학(원)의 해당 학부(과) 연구 업적 평가에 대해 양적 및 질적인 측면을 객관적으로 평가할 수 있는 자체적인 기준(승진 및 승급 기준 포함)을 제시하고 이에 대해 기술
- (2) 필요시 연구 요건 기준에 대한 향후 계획을 기술

4) 봉사 요건 및 업적평가 기준

<예시> 봉사 요건 기준

| 구분 | 평가항목 | 세부 분류 | 인정 점수 | 연간 최대 인정 점수 |
|-------|------------------|------------|-------|-------------|
| 교내 활동 | 행정 보직 | A/ B/ C 급 | | |
| | 위원회 위원 | 본부/ 대학/ 학과 | | |
| | 교수 회의 참석 | | | |
| | 동아리 및 학생 단체 지도 등 | | | |
| 교외 활동 | 학술단체 임원 활동 | | | |
| | 공공 단체 활동 | | | |
| | 수상 등 | | | |
| | | | | |
| 기타 봉사 | 학교 발전 기여 | | | |
| | | | | |
| | 단과대학 봉사활동 등 | | | |
| 가감점 | 징계시 벌점 | | | |
| | 학(원)장 평가 | | | |
| | | | | |

【작성방법】

- (1) 교내외 봉사 및 서비스 활동과 관련된 업적평가 기준(승진 및 승급 기준 포함)에 대해 기술
- (2) 교내 보직 및 위원회 활동, 학술지 편집 활동, 전공 관련 정부 및 민간 산학 협력 프로젝트 활동, 산학협력 연구비 확보 및 기업 컨설팅 활동 등에 대한 교육 기관의 자체적인 기준과 현황자료를 제시하고 필요시 계획도 기술

3.4.2 전임 및 비전임교수 강의 부담

<예시> 교수 강의시간 및 과목 현황

| 학년도/ 학기 | 대학/ 대학원 | 학부/ 학과 | 교수 명 | 직위 | 전임/ 비전임 <u>/강사</u> | 학문/ 전문 | 세부 전공 | 담당 과목 수 | 담당과목 학점 수 | 주당 강의 시간 | 비고 |
|------------|------------|-----------|---------|----|--------------------------|-----------|----------|------------|--------------|-------------|----|
| 2020/1 | | | | | | | | | | | |
| 소계 | | | | | | | | | | | |
| ... | | | | | | | | | | | |
| 2021/2 | | | | | | | | | | | |
| 소계 | | | | | | | | | | | |

【작성방법】

- (1) 각 전임 및 비전임교수의 강의부담은 학부, 대학원(경영대학원 포함) 강의, 타 단과대학 강의를 포함하여 작성함
- (2) 해당 학기에 강의를 하지 않은 연구년 수행교수 및 파견교수는 비고란에 명기
- (3) 전임교수의 경우, 타 대학교 출강 승인을 받은 담당강의도 과목 수 및 학점수에 포함
- (4) 전임 및 비전임교수의 강의부담 현황을 위 표를 토대로 개략적으로 기술하고, 이와 관련된 향후 개선방향을 기술(계획을 표로 제시할 필요는 없음)

3.4.3 교수와 직원에 대한 오리엔테이션과 멘토링

【작성방법】

- (1) 신입교수를 위한 오리엔테이션 내용 및 멘토링에 대해 기술
- (2) 신입직원을 위한 오리엔테이션 내용 및 멘토링에 대해 기술

3.4.4 교수 개발 지원

1) 연구활동 촉진정책

〈예시〉 연구비지원 실적

| 학년도/ 학기 | 대학/ 대학원 | 학부/ 학과 | 전임교수 수(A) | 연구비지원규모(B) | 전임교수당 평균지원금액(B/A) |
|---------|------------|-----------|-----------|------------|----------------------|
| 2020/1 | | | | | |
| ... | | | | | |
| 2021/2 | | | | | |
| 계 | | | | | |

〈예시〉 학회참가지원 실적

| 학년도/ 학기 | 대학/ 대학원 | 학부/ 학과 | 전임교수 수(A) | 학회참가지원건수(B) | 전임교수당 평균지원건수(B/A) |
|---------|------------|-----------|-----------|-------------|----------------------|
| 2020/1 | | | | | |
| ... | | | | | |
| 2021/2 | | | | | |
| 계 | | | | | |

【작성방법】

- (1) 교육기관의 연구 활동을 촉진하기 위한 연구비 지원 정책, 학회참가 지원 등 각종 정책 및 프로그램 현황(최근 2년 간의 실적)과 필요시 향후 계획에 대해 기술
 - － 연구비에는 연구비, 논문 게재료, 외부 연구비에 대한 대응투자 금액 등 포함
- (2) 우수 연구 교수에 대한 지원 및 포상제도와 실적에 대해 기술

3.4.5 직원 개발 지원

【작성방법】

- (1) 직원들이 업무 영역에 필요한 새로운 정보와 지식을 습득할 수 있도록 지원하는 프로그램 현황(실적) 및 향후 계획에 대해 기술

4. 기준 4: 교육과정

4.1 전공 교육과정의 내용

4.4.1 교육과정 내용

【작성방법】

- (1) 학위 과정별 교육과정의 내용에 대하여 기재
- (2) 학위 과정별 내용에는 학위 과정에서 제공하는 필요한 이론, 개념, 기술, 지식이 무엇인지 기술

4.2 교육과정의 관리

4.2.1 교육과정 관리 체계

【작성방법】

- (1) 교육과정위원회의 구성체제와 최근 학위별, 전공별로 교육과정에 대한 개발, 유지, 확대, 혁신 등 전반적인 관리 내용을 기재
- (2) 학위 또는 전공별로 교육과정에 대해 구체적으로 기술하고 교육과정의 틀이 교육기관의 교육목표 등에 어떻게 부합되는지를 서술. 교육과정은 교내 정규 교육과정 및 과외활동, 그리고 인턴십과 같은 교외 전공관련 학습활동 등 세 영역으로 나누어 일목요연하게 표로 정리. 정규 교육과정의 경우 아래 예시와 방식으로 정리하고 수강 학기, 학수번호, 교과목명, 이수구분, 학점 등을 명시
- (3) 학습성과 목표와 연계하여 정규 교육과정, 또 필요 시 과외활동 또는 교외 전공관련 학습활동에 대한 학년 / 수준별 목표를 구체적으로 제시

<예시> 2020~2021년도 교육과정표

| 학년-학기 | 학수번호 | 교과목명 | 이수구분 | 학점-강의-실습 |
|-------|--------|-------------|------|----------|
| 1-1 | CUL005 | 말과글 | 기초필수 | 3-4-0 |
| 1-1 | CUL245 | 기업과정영의이해 | 기초필수 | 3-3-0 |
| 1-1 | GEN059 | 경제원론1 | 기초필수 | 3-3-0 |
| 1-1 | GEN193 | 실용영어회화1 | 기초필수 | 3-4-0 |
| 1-1 | GEN529 | 새내기세미나 | 기초필수 | 1-1-0 |
| 1-1 | SYH001 | 리더십(HELP1) | 기초필수 | 2-2-0 |
| | | | | 15-17-0 |
| 1-2 | CUL246 | 기업정보의이해 | 기초필수 | 3-3-0 |
| 1-2 | GEN491 | 과학기술의철학적이해 | 기초필수 | 2-2-0 |
| 1-2 | GEN531 | 중국어와한자 | 기초필수 | 3-4-0 |
| 1-2 | GEN570 | 디지털정보의이해와활용 | 기초필수 | 3-2-2 |
| | | | | 11-11-2 |
| 2-1 | ACC301 | 원가회계 | 전공핵심 | 3-3-0 |
| 2-1 | BUS103 | 재무회계1 | 전공핵심 | 3-3-0 |
| 2-1 | BUS203 | 마케팅관리 | 전공핵심 | 3-3-0 |
| 2-1 | BUS234 | 오퍼레이션관리 | 전공핵심 | 3-3-0 |
| 2-1 | BUS309 | 국제경영 | 전공핵심 | 3-3-0 |
| 2-1 | BUS252 | 경영통계 | 전공핵심 | 3-3-0 |
| | | | | 18-18-0 |
| 2-2 | ACC303 | 관리회계 | 전공심화 | 3-3-0 |
| 2-2 | BUS104 | 재무회계2 | 전공핵심 | 3-3-0 |
| 2-2 | BUS202 | 계량경영 | 전공핵심 | 3-3-0 |
| 2-2 | BUS228 | 정보기술의이해 | 전공핵심 | 3-3-0 |
| 2-2 | BUS235 | 글로벌기업관리론 | 전공핵심 | 3-3-0 |
| 2-2 | BUS236 | 제품·서비스관리론 | 전공심화 | 3-3-0 |
| 2-2 | BUS302 | 재무관리 | 전공핵심 | 3-3-0 |
| 2-2 | BUS303 | 조직행동 | 전공핵심 | 3-3-0 |
| 2-2 | BUS417 | 서비스운영관리 | 전공심화 | 3-3-0 |
| | | | | 27-27-0 |
| 3-1 | ACC302 | 회계감사 | 전공심화 | 3-3-0 |
| 3-1 | BUS229 | 경영통계의응용 | 전공심화 | 3-3-0 |
| 3-1 | BUS263 | 세법개론 | 전공심화 | 3-3-0 |
| 3-1 | BUS307 | 마케팅조사 | 전공핵심 | 3-3-0 |
| 3-1 | BUS316 | 물류관리 | 전공심화 | 3-3-0 |
| 3-1 | BUS320 | 외환관리론 | 전공심화 | 3-3-0 |
| 3-1 | BUS403 | 투자론 | 전공핵심 | 3-3-0 |
| 3-1 | BUS405 | 경영정보시스템 | 전공핵심 | 3-3-0 |
| 3-1 | PAD351 | 조직관리론 | 전공핵심 | 3-3-0 |
| | | | | 27-27-0 |

| 학년-학기 | 학수번호 | 교과목명 | 이수구분 | 학점-강의-실습 |
|-------|--------|------------------|------|----------|
| 3-2 | ACC304 | 세무회계 | 전공심화 | 3-3-0 |
| 3-2 | ACC401 | 고급회계 | 전공심화 | 3-3-0 |
| 3-2 | BUS304 | 인사관리 | 전공핵심 | 3-3-0 |
| 3-2 | BUS314 | 소비자행동 | 전공핵심 | 3-3-0 |
| 3-2 | BUS321 | 품질경영 | 전공심화 | 3-3-0 |
| 3-2 | BUS322 | 국제재무론 | 전공심화 | 3-3-0 |
| 3-2 | BUS323 | 파생증권론 | 전공핵심 | 3-3-0 |
| 3-2 | BUS330 | 기술혁신관리론 | 전공심화 | 3-3-0 |
| 3-2 | BUS348 | 지식경영과DSS | 전공심화 | 3-3-0 |
| 3-2 | BUS349 | 광고관측론 | 전공심화 | 3-3-0 |
| 3-2 | BUS412 | 기업재무론 | 전공심화 | 3-3-0 |
| 3-2 | INT304 | 국제마케팅 | 전공심화 | 3-3-0 |
| | | | | 36-36-0 |
| 4-1 | BUS222 | 재무제표분석 | 전공심화 | 3-3-0 |
| 4-1 | BUS262 | 인적자원개발론 | 전공심화 | 3-3-0 |
| 4-1 | BUS406 | 노사관계 | 전공심화 | 3-3-0 |
| 4-1 | BUS409 | 금융기관론 | 전공심화 | 3-3-0 |
| 4-1 | BUS419 | 전략경영론 | 전공핵심 | 3-3-0 |
| 4-1 | BUS426 | 국제경영전략 | 전공심화 | 3-3-0 |
| 4-1 | BUS433 | 마케팅정보관리 | 전공심화 | 3-3-0 |
| 4-1 | BUS437 | 금융공학 | 전공심화 | 3-3-0 |
| 4-1 | BUS448 | 전자상거래와E-BUSINESS | 전공심화 | 3-3-0 |
| 4-1 | BUS478 | 프로젝트경영 | 전공심화 | 3-3-0 |
| | | | | 30-30-0 |
| 4-2 | BUS339 | 벤처창업론 | 전공심화 | 3-3-0 |
| 4-2 | BUS420 | 조직개발론 | 전공심화 | 3-3-0 |
| 4-2 | BUS440 | 정보시스템전략 | 전공심화 | 3-3-0 |
| 4-2 | BUS470 | 유통관리 | 전공심화 | 3-3-0 |
| | | | | 12-12-0 |

4.2.2 교육과정 혁신과 참여

【작성방법】

- (1) 교육과정, 교육 내용, 교수법 혁신을 위해 기존에 수행했던 시도들과 실적을 제시함
- (2) 교육과정 혁신을 위한 계획이 있는 경우 제시함
- (3) 교육과정 내에서 학습자와 교수의 상호작용을 높이고 학생 참여를 유도하기 위한 노력들과 실적을 제시함

- (4) 교육 과정 내에서 교수, 학생, 산업체의 상호작용과 참여를 포함하도록 수행했던 노력들과 실적을 제시함

5. 기준 5: 학습 성과 관리

5.1 학습 성과 관리 프로세스

5.1.1 학습 성과 평가 방법과 체계

【작성방법】

- (1) 학습성과 관리를 통해 설정한 학습목표 달성 여부 파악에 관하여 기술: 효율적이고 지속적인 학습성과 관리를 위해 학습성과 평가의 틀, 세부평가방법, 평가대상, 평가시기, 평가분석, 분석내용의 사후 반영 등 전반적인 평가 관리 체계가 공식화되어 있는지를 제시.
- (2) 이러한 평가관리 체계가 학사, 석사, 박사 등 학위별로, 또 필요시 세부 전공별로 운용되는지를 작성함.
- (3) 또한 학생들의 실제 학습성고가 교육기관 고유의 평가의 틀을 이용하여 공식화된 절차에 따라 정기적으로 측정 평가되는지를 기술.

5.1.2 학습 목표 설정과 성과 척도

【작성방법】

- (1) 졸업생이 갖추어야 할 소양, 능력, 지식 등에 대해서 교육기관이 설정한 교육목표를 반영하되 경영학적 지식과 교육기관이 기대하는 능력을 포함하여 학습목표를 설정하고 목표설정 과정과 검토 및 수정 체계를 설명([표 5-1] 참조)
- (2) 학부, 대학원 학위과정별(필요시 전공별)로 세분하여 학습 목표를 제시
- (3) 학습목표가 변화하는 지식을 반영하는지를 포함하여 학습목표를 구체적으로 기술하고, 이 목표들과 교육기관의 정규 교육과정, 과외활동, 교외 학습활동 등과의 관련 체계를 그림이나 표로 제시. 아래 **학습 성과 관리 예시 1**과

예시 2 참조

- (4) 학습성과를 측정하기 위하여 객관적으로 측정 가능한 학습성과평가 척도가 개발되어 있는지를 제시; 또한 학생들의 최소 달성 기준을 학기 또는 학년별로 순차적으로 제시하되 학사, 석사, 박사 등 학위별로, 또 필요 시 세부 전공별로 나누어 기재하여 작성함
- (5) 학습 목표가 교육과정과 어떻게 연계되는 지 기술

[표 5-1] 학습목표의 영역

| | 대학 | 일반대학원 | | 경영(전문)대학원 |
|--------------------|---|--|--|--|
| | 학사 | 석사 | 박사 | 석사 |
| 경영학 적 지 식 | <ul style="list-style-type: none"> • 다음과 같은 분야 중 교육기관이 필요하다고 판단하는 기본 경영 관련 지식 <ul style="list-style-type: none"> -경영전략 -경영정보 -국제경영 -마케팅 -생산운영 -인사조직 -재무 -회계 등 • 교육기관에서 정한 추가적인 경영관련 지식과 능력 | <ul style="list-style-type: none"> • 해당전공분야에 대한 심층적 학습과 지식축적 • 기타 교육기관이 강조하는 일반적 소양 또는 능력 | <ul style="list-style-type: none"> • 해당전공분야에 대한 심층적 학습과 지식축적 • 기타 교육기관이 강조하는 일반적 소양 또는 능력 | <ul style="list-style-type: none"> • 기본 경영 관련 지식 • 교육기관에서 정한 특정 전공과 관련된 실무적 지식과 능력 |
| 기 대 능 력 | <ul style="list-style-type: none"> • 논리적 사고와 분석 능력 • 의사전달 및 외국어 능력 • 사회에 관한 윤리적 책임 • 기타 교육기관이 강조하는 일반적 소양 | <ul style="list-style-type: none"> • 논리적 사고와 분석 능력 • 해당전공분야에 대한 심층적 이해와 전문적 지식 • 연구자로서의 조사 및 연구 수행 능력 | <ul style="list-style-type: none"> • 논리적 사고와 분석 능력 • 해당전공분야에 대한 심층적 이해와 전문적 지식 • 연구자로서의 조사 및 연구 수행 능력 | <ul style="list-style-type: none"> • 논리적 사고와 분석 능력 • 경영 문제 해결 능력 • 기타 교육기관이 강조하는 일반적 소양 또는 능력 |

5.1.3 학습 성과 평가 결과의 교육과정 반영

【작성방법】

- (1) 학습성과 평가 결과가 향후 교육기관의 교육과정 개선에 반영되는 부분을 작성함
교육과정 개선은 교육기관의 철학 및 학습 모델에 따라 광의적으로 개념화 될 수 있음. 예를 들어 교과목의 구조나 내용, 이수체계, 수업방법, 그리고 학습목표 및 성과 관리의 개선 등이 모두 해당될 수 있음).

예시 1 : 학습성과 평가 및 관리(A대학 학부과정 사례):

- 교육기관은 인성과 기초지식, 전문인 양성, 문제해결능력, 윤리의식과 가치관 함양 및 세계인 양성이라는 5 가지 교육 목표를 토대로 아래 9 가지의 구체적인 학습성과 목표를 설정하였음. 상기 9개 목표가 5.1.1에서 명시된 일반적 능력과 경영학적 지식이 포함되도록 하였음

<예시> 학습성과 목표와 평가

| 교육목표 | | E1 인성과 기초지식 | E2 전문지식 및 경영소양 | | | | E3 문제해결 능력 | E4 윤리의식 과 가치관 함양 | E5 세계인 양성 | |
|----------|--------------|------------------------------------|------------------------------------|-------------------------------------|--|---|--|------------------------------------|---|--------------------------------------|
| 학습성과 목표 | | L1 경영 기초 지식 | L2 경영 전문 지식 | L4 리더십 | L5 팀워크 | L6 의사 전달 | L3 분석 연구 | L9 윤리 의식 | L7 외국어 | L8 국제 소양 |
| 프로그램 내용 | | 정규 교육 과정 (전공 기초 필수) | 정규 교육 과정 (전공 심화 과정) | 비정규 교육과정 (소학회/ 글로벌 리더스) | 정규 교육과정, 비정규 교육과정 (소학회/ 글로벌 리더십/ GCC) | 비정규 교육과정 (경영 의사전달1 /글로벌 리더십) | 정규 교육과정 비정규 교육과정 (소학회/ GCC) | 비정규 교육과정 (기업윤리 와 경력개발) | 정규 교육과정 비정규 교육과정 (교환학생 /글로벌 리더스/ 영어강의) | 비정규 교육과정 (교환학생/ 글로벌 리더십) |
| 평가 기준 | 상대평가 | ○ | ○ | ○ | ○ | ○ | ○ | | ○ | ○ |
| | 절대평가 | ○ | ○ | | ○ | | ○ | | ○ | ○ |
| | 공개경쟁 심사평가 | | | | ○ | | ○ | | | |
| | 최소자격 | | | | | | | | | |
| | 요건평가 | | | ○ | | | | ○ | ○ | |

- 외국어 능력 등 일반적인 능력에 대해 학생들이 적절히 학습할 수 있도록 영

어강의 수강 등 정규교육과정은 물론 교환학생프로그램, 또 글로벌 리더스라는 비정규과정 등 다양한 기회를 제공하고 있음

- 사회에 관한 윤리적 책임에 대한 학생들의 최소한의 이해를 돕기 위해 기업윤리와 경력개발이라는 특강을 운영하고 있음. 이외 또 다른 가능한 방법으로 몇몇 경영과목에서 매 학기 일정 시간 이상 이와 관련된 내용을 학습하도록 규정하거나 학생들로 하여금 다양한 사회봉사에 실제 참여하도록 하는 방법도 가능 할 것임
- 상기 교육기관은 소학회와 같은 일부 비정규 교육과정에서 참여 학생들의 평가 방법으로 특정 주제에 대해 공개경쟁 발표대회를 갖고 우수 발표팀에게 시상하는 동기부여 방안도 같이 병행하였음
- 정규 교육과정 이외에도 교육기관은 자체적으로 정한 일반적인 소양 또는 능력 학습을 위해 인턴십, 외부 공모논문, 사회봉사활동 등의 다양한 교외 활동 참여를 적극 권장하였음
- 학습 평가 방법은 프로그램 내용에 따라 달라질 수 있으나 정규 교육과정의 경우는 대체로 시험, 과제와 퀴즈, 프로젝트와 발표, 수업토론참여 등 다양한 방법이 사용되었음. 또 다른 방법으로 관련 교과목에 대한 학생들의 수강여부 뿐만 아니라 수강과목에서의 최저 성과수준에 의해 판단될 수도 있음. 아울러 교육기관에서 최저 평균 학점제도나 졸업 전 경영학 종합시험을 이용하여 최소 학습성과 달성 여부를 판단할 수도 있음(예: 교육기관에서 지정하는 필수 경영학 과목 18학점의 평균 학점이 C 등급 이상, 종합시험의 경우 100점 만점에서 70점 이상 시 경영학적 지식 학습요건 충족)

예시 2 : 학습성과 평가 및 관리(B 대학 학부과정 사례):

- 상기 대학은 경영지식 역량, 글로벌 역량, Self & Team 리더십, 창의혁신 Mindset, 윤리경영 Mindset 등 5개 교육목표 하에 13개 실행학습목표를 설정하였음. 그리고 각 실행목표에 대한 교육기관차원의 평가 지표를 23개

개발하여 관리하고 있음

- 아울러 상기 13개 실행 학습목표에 대한 학생차원의 평가는 학생퀴즈 최저점수와 학생자기평가서 설문을 토대로 관리하고 있음. 정기적으로 학생들의 설문을 토대로 학생자기평가서를 작성하도록 하고 특히 10개 자기평가항목을 개발하여 운영하고 있음. 상기 학교는 이 설문결과를 인터넷으로 하도록 해 10개 자기평가항목을 학생수준에서만 아니라 과목별, 학년별, 전공별로 관리할 수 있는 체계를 확보하였음. 따라서 특정 평가항목의 추이를 확인할 수 있고 향후 개선방안도출에 근거 자료로 활용하였음

일반대학원 석·박사 과정 예시:

- 논리적 사고 및 분석, 그리고 조사 연구수행과 같은 일반적인 능력을 학생들이 적절히 학습할 수 있도록 학위 논문과 관련된 논문 제안서나 연구 논문을 교내 또는 학회에서 발표하도록 하는 요건을 둘 수 있음
- 기본 경영 관련 지식에 대한 학생의 최소 학습 성취 요건으로 선수과목, 필수과목 이수 등을 요구할 수 있음. 또 필요한 경우 최소 학습 성취를 위해 특정 과목(들) 수강 시 별도로 최소 학점 기준(예: B+)을 설정할 수 있음
- 교육기관이 정한 특정 전공과 관련된 전문적 지식과 능력을 배양하기 위해 학생들에게 적절한 전공 교과목 수강은 물론 전공과 관련된 다양한 세미나 참가, 그리고 학과 주임교수나 지도교수의 정기적인 연구 지도를 받도록 함

경영(전문)대학원 석사 과정 예시:

- 기본 경영 관련 지식에 대한 학생의 최소 학습 성취 요건으로 선수과목, 필수과목 이수 등을 요구할 수 있음. 또 필요한 경우 최소 학습 성취를 위해 특정 과목(들) 수강 시 별도로 최소 학점 기준(예: B+)을 설정할 수 있음
- 실무에서 문제 해결 능력을 높이기 위해서 필드스터디를 의무화하는 요건을 둘 수 있음

- 글로벌 의사소통 역량 강화를 위해서 외국어 과목 수강을 의무화하는 요건을
둘 수 있음

<예시> 실행목표와 교육기관차원의 평가항목

| 교육목표 | 실행목표 | 평가지표 |
|---------------------|----------------------|---------------------------------------|
| | | 교과목 적합성 평가프레임 |
| 1P: 경영 지식역량 | 세부전문영역별 경영지식의 학습 | 다면평가를 학습성취도 평가에 적용하는 교과목 비율 |
| | | 분반간 공동강의계획서 또는 공통 시험문제 사용 교과목 비율 |
| | 통합적 경영개념의 이해 | 통합적 경영개념을 포함한 교과목 비율 |
| | 실무 응용 능력 | 경영실무에 필요한 사례, 방법, 도구를 포함한 교과목 비율 |
| 2P: 글로벌 역량 | 국제적인 학업환경 적응 능력 | 원어 교재를 사용하는 교과목 비율 |
| | | 원어 강의로 진행하는 교과목 비율 |
| | 외국어 구사능력 | 영어로 작성되는 과제물을 포함한 교과목 비율 |
| | | 영어로 학생발표를 진행하는 교과목 비율 |
| | 비교문화 적응능력 | 비교문화 및 국제 경영 관련 사례 내용을 포함한 교과목 비율 |
| 3P: Self & Team 리더십 | 정보 수집 및 분석 능력 | 경영통계 분석 능력을 제고하는 교과목 비율 |
| | | 정보추출 및 분석 능력을 배양시킬 수 있는 교과목 비율 |
| | 의사전달능력 | 개인레포트를 활용하는 교과목 비율 |
| | | 학생발표를 활용하는 교과목 비율 |
| | | 글쓰기능력 표준평가지표를 학생평가에 이용하는 교과목 비율 |
| | | 발표 능력 표준 평가지표를 학생평가에 이용하는 교과목 비율 |
| | | 발표 능력 표준 평가지표를 학생평가에 이용하는 교과목 비율 |
| | 협동능력 | 팀 프로젝트를 포함한 교과목 비율 |
| | | 협력능력 표준 평가지표를 사용하는 교과목 비율 |
| 1S: 창의 혁신 Mindset | 창의적 사고능력 | 사례 연구와 문제해결 등을 포함한 교과목 비율 |
| | | 발표와 토론을 활용하는 교과목 비율 |
| | | 창의적 사고능력 표준 평가 지표를 학생 평가에 이용하는 교과목 비율 |
| | 자기주도학습능력 | 자기주도 학습능력 및 시간관리 내용을 다루는 교과목 비율 |
| 1S: 윤리 혁신 Mindset | 기업윤리 | 기업윤리 내용을 포함한 교과목 비율 |
| | 직업윤리 · 책임에 관한 윤리적 사고 | 직업윤리 및 윤리적 사고 내용을 포함한 교과목 비율 |
| 합계 | 13 개 | 23 개 |

<예시> 실행목표와 학생차원의 평가항목

| 교육목표 | 실행목표 | 평가지표 | | | | | |
|---------------------|-----------------------|-----------|-------------------------|-----------------|---------|------------------|--|
| | | 학생학습성과프레임 | | | | | |
| | | 학생CQI퀴즈 | 학생자기평가서 | 수강현황 및 비교과과정 활동 | | | |
| 1P: 경영 지식 역량 | 세부전문영역별 경영지식의 학습 | 최저점수 | - | 교과목이수현황 및 평균평점 | 비교과과정관리 | | |
| | 통합적 경영개념의 이해 | | | | | | |
| | 실무응용 능력 | | - | | | 실무응용능력 관련 자기평가항목 | |
| 2P: 글로벌 역량 | 국제적인 학업 환경 적응 능력 | - | 국제적인 학업환경 관련 자기 평가 항목 | | | | |
| | 외국어 구사 능력 | - | 외국어 구사능력관련 자기 평가 항목 | | | | |
| | 비교문화 적응 능력 | - | 비교문화적응능력관련 자기 평가 항목 | | | | |
| 3P: Self & Team 리더십 | 정보수집 및 분석능력 | - | 정보수집 및 분석능력관련 자기 평가 항목 | | | | |
| | 의사전달능력 | - | 의사소통 능력 관련 자기 평가 항목 | | | | |
| | 협동능력 | - | 팀워크 활동 관련 자기 평가 항목 | | | | |
| 1S: 창의 혁신 Mindset | 창의적 사고능력 | - | 창의혁신관련 특강 수강 횟수 | | | | |
| | 자기주도 학습능력 | - | 학생생활관리능력 관련 자기평가항목 | | | | |
| 1S: 윤리 경영 Mindset | 기업윤리 | - | 기업윤리 및 직업윤리 관련 특강 수강 횟수 | | | | |
| | 직업 윤리 및 책임에 관한 윤리적 사고 | - | | | | | |
| 합계 | 13개 | 1개 | 10개 | | | | |

- 또한 전반적인 경영 지식 및 전공 지식 습득을 확인하기 위한 종합시험 제도를 이용하고 이를 통하여 최소 학습성과 달성 여부를 판단할 수 있음
- 박사과정 학생들의 경우 전문 연구자로서의 연구역량 강화를 위해 교내 전공 세미나 발표, 외부 학회 발표, 또는 학술지 논문 발표 등의 학술 활동과 관련하여 교육기관 나름의 최소 의무요건을 두어 학습 성과 달성 여부를 평가하도록 함. 또한 연구 역량 확대를 위해 일정기준 이상의 전문 학술지 논문 발표 요건 등을 규정할 수 있음
- 학습성과의 통합적이고 체계적인 관리를 위해 졸업 시까지 매 학기마다 지도 교수에게 학습성과 진행도 (Progress Report)를 학생으로 하여금 제출하도록 하여 이를 토대로 관리 지도함

5.2 전공 교육과정의 틀

5.2.1 경영학 학사과정

【작성방법】

- (1) 아래 <예시>와 학점 기준을 참조하여 각 전공별 이수학점 현황을 제시
 - 최소 경영학 전공이수학점은 총 45학점 이상으로 이에 해당되는 전공필수과목 현황을 제시함. 경영학원론, 경영학이해, 경영과 사회, 회계원리 등과 같은 기초경영과목도 포함되고 전공관련 인턴십도 전공이수학점에 9학점까지 인정됨
 - 최소 경영학 전공필수과목은 총 18학점 이상으로 하고 해당 교과목을 제시함. 필수학점에는 경영전략, 경영정보, 국제경영, 마케팅, 생산운영, 인사조직, 재무, 회계 등의 전통적 경영학 분야 중 4개 분야에서 각각 1과목씩 12학점(기초 경영과목은 2과목 6학점까지 포함 가능)과, 교육기관에서 자체적으로 정한 특성화 2개 과목 6학점을 포함시킬 수 있음
 - 전공과목에 대한 학점관리는 원칙적으로 상대평가 방법을 적용함
- (2) 교육기관에서 전공 필수 학점에 해당되는 과목과 선택과목에 대한 현황 및 상호연계성 등을 설명

<예시> 경영대학 개설과목 현황 및 강좌 당 수강인원

| 학년도/ 학기 | 학과 | 이수구분 | 교과목 명 | 학점 | 담당 교수 | 전임/ 비전임* | 학문/ 전문** | 분반 | 주/야 | 수강 학생 수 |
|------------|------|------|-------|----|----------|-------------|-------------|----|-----|------------|
| 2020/1 | 경영학과 | 선수과목 | | | | | | 1 | | 80 |
| | | | | | | | | 2 | | 75 |
| | | 전공필수 | | | | | | 1 | | 65 |
| 소 계 | | | | | | 전 비 | 학 전 | | | |
| ... | | | | | | | | | | |
| 2021/2 | | | | | | | | | | |
| 소 계 | | | | | | 전 비 | 학 전 | | | |

* 전임/비전임은 담당교수가 전임교수인지 비전임교수인지를 명시

** 학문/전문은 담당교수가 학문적 자격인지 전문적 자격인지를 명시

5.2.2 일반대학원 석사과정

【작성방법】

- (1) 아래 <예시>와 학점 기준을 참조하여 각 전공별 이수학점 현황을 제시
 - 교육기관에서 설정한 전공분야에 대한 설명과 그 분야의 전공과목을 구체적으로 제시
 - 최소 전공이수학점은 경영학 관련 과목과 대학원에서 요구되는 교과목을 포함하여 24학점 이상이 되어야 하고 이에 해당되는 과목 현황을 제시함. 다만 학사·석사 연계과정의 경우는 석사과정 과목 중 최소 18학점 이상이 되어야 하고 이에 해당되는 과목 현황을 제시함
 - 경영학 내 전공분야별 지정 교과목과 통계 또는 조사방법론 분야의 과목을 합하여 최소 15학점 이상 수강해야 함. 다만 학사·석사 연계과정의 경우는 최소 12학점 이상을 수강해야 함

5.2.3 일반대학원 박사과정

【작성방법】

- (1) 아래 <예시>와 학점 기준을 참조하여 각 전공별 이수학점 현황을 제시
 - 교육기관에서 설정한 전공분야에 대한 설명과 그 분야의 전공과목을 구체적으로 제시
 - 최소 전공이수학점은 경영학 관련 과목과 대학원에서 요구되는 교과목을 포함하여 총 36학점 이상이 되어야 하고 이에 해당되는 과목 현황을 제시함. 다만 석사·박사 통합과정의 경우는 석사과정 이상의 과목 중 최소 48학점 이상이 되어야 하고 이에 해당되는 과목 현황을 제시함

<예시> 일반대학원 석·박사과정 개설 과목 현황 및 강좌 당 수강인원

| 학년도/ 학기 | 과정 | 이수구분 | 교과목 명 | 학점 | 담당 교수 | 전임/ 비전임* | 학문/ 전문** | 분반 | 주/야 | 수강 학생 수 |
|------------|------|------|-------|----|----------|-------------|-------------|----|-----|------------|
| 2020/1 | 석사 | 선수과목 | | | | | | 1 | | 55 |
| | | 전공필수 | | | | | | 1 | | 30 |
| | 석·박사 | | | | | | | | | |
| | | | | | | | | | | |
| | 박사 | | | | | | | | | |
| | | | | | | | | | | |
| 소 계 | | | | | | 전 비 | 학 전 | | | |
| ... | | | | | | | | | | |
| 2021/2 | | | | | | | | | | |
| 소 계 | | | | | | 전 비 | 학 전 | | | |

* 전임/비전임은 담당교수가 전임교수인지 비전임교수인지를 명시

** 학문/전문은 담당교수가 학문적 자격인지 전문적 자격인지를 명시

5.2.4 경영(전문)대학원 석사과정

【작성방법】

- (1) 아래 <예시>와 학점 기준을 참조하여 각 전공별 이수학점 현황을 제시
 - 교육기관에서 설정한 전공분야에 대한 설명과 그 분야의 전공과목을 구체적으로 제시
 - 최소 전공이수학점은 경영학 관련 과목과 대학원에서 요구되는 교과목을 포함하여 경영대학원의 경우 24학점 이상, 경영전문대학원의 경우 45학점이 되어야 하고 이에 해당되는 과목 현황을 제시함

<예시> 경영(전문)대학원 석사과정 개설 과목 현황 및 강좌 당 수강인원

| 학년도/ 학기 | 과정 | 이수구분 | 교과목 명 | 학점 | 담당 교수 | 전임/ 비전임* | 학문/ 전문** | 분반 | 주/야 | 수강 학생 수 |
|------------|----|------|-------|----|----------|-------------|-------------|----|-----|------------|
| 2020/1 | 석사 | 선수과목 | | | | | | 1 | | 55 |
| | | 전공필수 | | | | | | 1 | | 30 |
| 소 계 | | | | | | 전 | 학 | | | |
| | | | | | | 비 | 전 | | | |
| ... | | | | | | | | | | |
| 2020/2 | | | | | | | | | | |
| 소 계 | | | | | | 전 | 학 | | | |
| | | | | | | 비 | 전 | | | |

* 전임/비전임은 담당교수가 전임교수인지 비전임교수인지를 명시

** 학문/전문은 담당교수가 학문적 자격인지 전문적 자격인지를 명시

6. 기준 6: 학습 성취

6.1 학생 선발 및 졸업 기준과 커리어개발지원

6.1.1 학생 선발 기준, 프로세스 정책과 절차

1) 학부 신·편입학 기준

<예시> 경영대학의(학사) 최근 4년간 입학정원 현황

| 학년도 | 학부/학과 | 입학정원 | | | | |
|------|-------|-------|-------|--|--|---|
| | | 전형유형1 | 전형유형2 | | | 계 |
| 2018 | | | | | | |
| ... | | | | | | |
| 2021 | | | | | | |

【작성방법】

(1) 연도별 입학정원을 전형유형별로 구분하여 표로 제시

- (2) 1학년 입학정원 없이 2학년 진급 시에 경영학부(과 또는 전공)로 나뉘는 경우, 2학년 편제 정원을 1학년 입학 정원으로 간주
- (3) 경영대학(학부/학과) 학생 선발을 위한 전형유형, 선발기준 및 방법을 구체적으로 기술
- (4) 선발기준이 교육기관의 비전과 교육목표, 추구하는 인재상 등에 어떻게 관련되어 있는지 기술

2) 일반대학원 신·편입학 기준

【작성방법】

- (1) 일반대학원 석·박사 과정 전기모집과 후기모집 등 전형유형, 방법, 기준 등을 구체적으로 기술(편입학 제도가 있을 경우 이를 포함)
- (2) 경영분야의 교육자 또는 학자로서, 혹은 기업현장에서 활동하는 전문가로서의 자질을 지니고 있는지 여부를 판단할 수 있는 기준을 설정하여야 함

3) 경영(전문)대학원 신·편입학 기준

【작성방법】

- (1) 경영(전문)대학원 석사 과정 전기모집과 후기모집 등 전형유형, 방법, 기준 등을 구체적으로 기술(편입학 제도가 있을 경우 이를 포함)
- (2) 경영분야의 기업현장에서 활동하는 전문가로서의 자질을 지니고 있는지 여부를 판단할 수 있는 기준을 설정하여야 함

4) 전체 학생 수 현황

<예시> 경영대학(학사)의 학기당 전체 재학생 수 현황

| 학년도/ 학기 | 학부/학과 | 재학생 수 |
|---------|-------|-------|
| 2020/1 | | |
| ... | | |
| 2021/2 | | |

【작성방법】

- (1) 2년 전부터 현재 시점까지 최근 4학기 학기당 학생 수를 기재(졸업유예생은 재학생 수에 포함시키지 않음)
- (2) 2학년 진급 시에 경영학부(과 또는 전공)로 나뉘는 경우, 1학년 재학생 수는 모집단위 내 2학년 경영학부(전공) 재학생 비율을 경영학부(전공)가 포함된 1학년 모집단위 전체 재학생 수에 곱하여 산정

<예시> 일반대학원의(석·박사과정) 학기당 전체 재학생 수 현황

| 학년도/ 학기 | 학과 | 재학생 수 | | |
|---------|----|-------|------|---|
| | | 석사과정 | 박사과정 | 계 |
| 2020/1 | | | | |
| ... | | | | |
| 2021/2 | | | | |

【작성방법】

- (1) 2년 전부터 현재 시점까지 최근 4학기 학기당 재학생 수를 기재(졸업유예생은 재학생 수에 포함시키지 않는다)
- (2) 재학생에 대한 정의는 교육과학기술부의 정보공시 관련 지침에 따름
(예: 수료생 제외)
- (3) 위 표에는 1.5배 가중치 계산 적용 없음

<예시> 경영(전문)대학원의 석사과정 학기당 전체 재학생 수 현황

| 학년도/ 학기 | 학과 | 재학생 수 | |
|---------|----|-------|---|
| | | 석사과정 | 계 |
| 2020/1 | | | |
| ... | | | |
| 2021/2 | | | |

【작성방법】

- (1) 최근 2년(4학기)간의 학기당 재학생 수를 기재(졸업유예생은 재학생 수에 포함시키지 않음)
- (2) 재학생에 대한 정의는 교육과학기술부의 정보공시 관련 지침에 따름
(예: 수료생 제외)

6.1.2 전과/복수/이중/부전공 선발기준 및 관리(학부)

1) 전과/복수/이중/부전공 등 현황

<예시> 전과, 복수, 이중, 부전공 등 현황(학부만 해당)

| 학년도/ 학기 | 학부/ 학과 | 전과 | 복수 전공 | 이중 전공 | 부전공 | 재학생 수 |
|---------|--------|----|-------|-------|-----|-------|
| 2020/1 | | | | | | |
| ... | | | | | | |
| 2021/2 | | | | | | |

【작성방법】

- (1) 교육기관에서 실제 운용하는 제도를 기초로 작성하되 복수, 이중, 다중, 부전공 등에 대한 교육기관의 정의를 간략하게 기술한 후 작성
- (2) 재학생 수는 위 ‘6.1.1 4) 전체 학생 수 현황’ 예시 표의 재학생 수와 동일

2) 전과, 복수, 이중, 부전공 등 선발기준과 관리

【작성방법】

- (1) 전과, 복수, 이중 및 부전공 학생 선발에 대한 기본 정책방향, 선발기준 및 절차 등에 대해 구체적으로 기술
- (2) 전과, 복수, 이중 및 부전공 학생에 대한 관리 및 지원제도를 구체적으로 기술

6.1.3 졸업기준 및 절차

1) 학부 졸업기준 및 절차

【작성방법】

- (1) 학위취득(졸업) 기준 및 요구조건, 절차 등을 규정과 실제 현황에 입각하여 구체적으로 기술

2) 대학원 졸업기준 및 절차

【작성방법】

- (1) 학위취득(졸업) 기준 및 요구조건, 절차 등을 규정과 실제 현황에 입각하여 구체적으로 기술

6.1.4 학업을 위한 학생 지원

1) 학부 오리엔테이션 프로그램

【작성방법】

- (1) 신입생의 대학생활 정착을 위한 오리엔테이션 프로그램 및 교육기관의 수용정책과 향후 계획에 대해 기술(편입생, 전과생, 복수 및 이중, 부전공자도 대상에 포함)
- (2) 신입생 및 재학생을 위한 비전 및 졸업 후 미래 설계, 개인 역량 강화에 도움을 주는 각종 행사, 프로그램의 현황 자료 및 구체적인 실행 결과와 필요시 향후 계획을 기술(편입생, 전과생, 복수 및 이중, 부 전공자도 대상에 포함)

2) 일반대학원 오리엔테이션 프로그램

【작성방법】

- (1) 일반대학원 석박사 과정 신입생을 위한 오리엔테이션 프로그램(취득학점 인정절차, 학업계획, 수강, 졸업요건, 등) 및 교육기관의 수용정책을 기술하고, 필요 시 향후 계획에 대해서도 기술
- (2) 편입생이 있는 경우 이에 대해서도 기술

3) 경영(전문)대학원 오리엔테이션 프로그램

【작성방법】

- (1) 경영(전문대학원) 석사 과정 신입생을 위한 오리엔테이션 프로그램(취득학점 인정절차, 학업계획, 수강, 졸업요건, 등) 및 교육기관의 수용정책을 기술하고, 필요 시 향후 계획에 대해서도 기술
- (2) 편입생이 있는 경우 이에 대해서도 기술

4) 학생 자치 활동

【작성방법】

- (1) 동아리, 학생회 등의 학생 자치 활동이 진행되고 있는 현황에 대해 기술
- (2) 지도 교수 배정, 재정 및 공간 지원 등 자치활동에 대한 구체적인 지원 현황
- (3) 학생 자치 활동 결과와 교육 목적과의 연계성을 설명하고 이를 나타낼 수 있는 관련 자료를 제시

5) 국내 학연산 교류활동

<예시> 학연산 교류활동 실적

| 학년도 | 대학/대학원 | 학부/학과 | 학위과정 | 프로그램 명 | 교류 내용(주제) | 교류기관 | 기간 | 참가자수(명) | 비고 |
|------|--------|-------|------|--------|-----------|------|----|---------|----|
| 2020 | | | | | | | | | |
| 2021 | | | | | | | | | |

【작성방법】

- (1) 학연산 교류활동이란 대학 외부의 기업체, 연구소, 정부기관 등(타 대학 및 타 대학 부설 연구소 제외)과 계약이나 협정 등에 의하여 실시되는 전공분야 관련 교육/연구 프로그램을 의미함
- (2) 비고란에는 대학(대학본부, 일반대학원, 경영(전문)대학원, 단과대학, 학부, 전공, 학과 등) 및 관련기관의 지원내용과 특이사항을 기재

6) 국제 교류

<예시> 국제 교류 실적

| 학년도 | 대학/대학원 | 학부/학과 | 학위과정 | 프로그램 명 | 교류 성격 | 교류 국가/기관 | 기간 | 참가자수 (명) | 비고 |
|------|--------|-------|------|--------|-------|----------|----|----------|----|
| 2020 | | | | | | | | | |
| 2021 | | | | | | | | | |

【작성방법】

- (1) 교류 성격란에는 건학/교환학생/공동 워크숍 및 세미나/특강 등 그 성격을 기재
- (2) 국내로 초빙하는 in-bound 교류와 해외로 나가는 out-bound 교류로 구분해서 작성
- (3) 비고란에는 대학(대학본부, 일반대학원, 경영(전문)대학원, 단과대학, 학부, 전공, 학과 등) 및 관련기관의 지원내용 및 특이사항을 기재

7) 기타 교과외 활동 지원 프로그램

【작성방법】

- (1) 위의 세 가지 예시 외에 교과외 활동 지원 프로그램이 있을 경우 이들의 실시 현황 및 내용, 실적 등을 기술

6.1.5 상담 및 지도

1) 학부 학생 상담 및 지도

【작성방법】

- (1) 학생 상담 및 지도와 관련된 제도, 시스템, 실적 등을 전반적으로 기술
 - off-line 및 on-line 상담 시스템 등
- (2) 학생들의 과목 이수, 수강 등의 학문적 지원, 그리고 진로 등의 개인적인 상담과 교육 등 다양한 지원이 이루어지고 있는가에 대한 자료를 제시하고 지

속적으로 지원이 이루어질 수 있도록 계획을 기술

- (3) 상담 방법에 대한 구체적인 설명과 차별성, 그리고 상담 현황과 그 결과 평가에 대한 의견 및 증빙 자료(통계 및 분석 자료 등) 제시

2) 일반대학원 학생 상담 및 지도

【작성방법】

- (1) 일반대학원내 각 학위프로그램 담당(주임)교수의 학생들에 대한 면담 및 지도 현황, 그리고 그 결과의 프로그램 운영 반영 결과를 기술하고 증빙 자료(통계 및 분석 자료 등) 제시
- (2) 학위논문 지도 현황에 대해 기술
 - 논문지도 관련 규정 및 내규
 - 지도교수별 논문지도 학생 현황(표로 제시)
- (3) 과정 수료생에 대한 관리 및 지도 현황

3) 경영(전문)대학원 학생 상담 및 지도

【작성방법】

- (1) 경영(전문)대학원내 각 학위프로그램 담당(주임)교수의 학생들에 대한 면담 및 지도 현황, 그리고 그 결과의 프로그램 운영 반영 결과를 기술하고 증빙 자료(통계 및 분석 자료 등) 제시
- (2) 과정 수료생에 대한 관리 및 지도 현황

6.1.6 취업지원

【작성방법】

- (1) 취업률 목표를 달성하기 위한 다양한 취업지원 프로그램 현황과 과거 실적을 구체적으로 기술하고 취업률 향상을 위한 향후 계획(향상 목표율 등 제

시)을 기술

- (2) 졸업예정자를 위한 취업상담 및 취업 관련 지원서비스가 제공되는지 여부 및 제공 현황 등을 구체적으로 기술하고, 필요할 경우 향후 계획을 기술
- 일반대학원 석사과정의 경우 학자나 교육자로서의 경력이 아닌 일반기업에 취업하는 경로를 택하는 학생을 위한 취업관련 정보와 지원이 이루어져야 함

6.2 졸업생 관리와 정보 공개

6.2.1 졸업생 취업 정보와 대학원 진학 정보 관리

【작성방법】

- (1) 대학/대학원의 학위과정별 졸업생들의 진로 추적 등 관련 정보 획득 현황 및 시스템에 대해 기술
- (2) 졸업생 관리와 지원제도 및 운영현황에 대해 기술

<예시> 졸업생 취업 현황 (단위:명)

| 학년도 | 대학/대학원 | 학부(과) | 학위과정 | 졸업생수 | 전체 취업 | | | | | 외국인 유학생 | | 기타 | 미취업자 | 순수 취업률 (%) | 단순 취업률 (%) |
|------|--------|-------|------|------|-------|----|----|----|----|---------|-----|----|------|------------|------------|
| | | | | | 순수 취업 | 진학 | 유학 | 입대 | 합계 | 계 | 취업자 | | | | |
| 2020 | | | | | | | | | | | | | | | |
| | | | | | | | | | | | | | | | |
| | | | | | | | | | | | | | | | |
| | | | | | | | | | | | | | | | |
| | | | | | | | | | | | | | | | |
| 2021 | | | | | | | | | | | | | | | |
| | | | | | | | | | | | | | | | |
| | | | | | | | | | | | | | | | |
| | | | | | | | | | | | | | | | |
| | | | | | | | | | | | | | | | |

【작성방법】

- (1) 단순 취업률은 [전체 취업 인원 / 전체 졸업생 수 × 100]
- (2) 순수 취업률은 [전체 취업 인원 - (진학 + 유학 + 군입대) / 전체 졸업생 수 × 100]
- (3) 취업 관련 통계분석 체제(담당부서, 과정, 절차 등) 및 분석결과 활용 현황에 대해 기술
- (4) 최근 2년간의 실적자료를 제시하되 필요시 향후 2년 간의 목표치(계획)도 제시

6.2.2 학생 성취 및 교육 프로그램의 품질 정보 공개

【작성방법】

- (1) 학생 성취, 졸업생 취업률, 학생 선발 결과, 중도탈락률 등 학위 프로그램에 대한 데이터의 공개 시기와 방법에 대해 기술

7. 기준 7: 교수 강의 향상

7.1 강의 평가 프로세스

7.1.1 체계적인 강의 평가 프로세스의 확립과 업적 평가 반영

【작성방법】

- (1) 교육기관의 강의 평가 프로세스에 대하여 기술
- (2) 강의 평가 결과의 업적 평가 반영에 대하여 기술

7.2.1 교수법 강화와 강의 평가에 대한 인센티브 제공

1) 강의(교수) 지원 프로그램

【작성방법】

- (1) 교수들의 강의를 향상시킬 수 있게 제공되는 지원 프로그램 현황(실적) 및 향후 계획에 대해 기술
 - 교수법, 콘텐츠 및 강의도구 제작 지원 등
 - 혁신적 강의방법 도입에 대한 인센티브 제도 등
- (2) 우수 강의 교수에 대한 지원 및 포상제도에 대해 기술

8. 기준 8: 학문 연구

<개요 : 교육기관의 연구 지원과 협동 연구 지원 체계에 대한 전반적 내용 서술>

【작성방법】

- (1) 교육기관의 연구 지원과 협동 연구 지원 체계의 변화 과정과 현황 및 향후 개선 계획에 대해 구체적으로 기술
- (2) 교수 연구가 교육기관의 미션과 목표에 부합하는 다양한 분야에서 이루어지고 있음에 대한 현황과 향후 개선 계획에 대해 구체적으로 기술

8.1 연구 지원

【작성방법】

- (1) 교수 연구 지원 체계와 연구실적에 대해 기술함
- (2) 교수 연구 지원을 위한 재정계획에 대해 기술함

<현황 자료>

□ 2022년 1학기 현재 전임교수의 최근 5년간 연구실적 현황

| 학과 구분 | 교수명 | 직위 | 최근 5년간 KCI 등재저널 논문 편수 | 최근 5년간 SCOPUS 이상 등재저널 논문 편수 | 최근 5년간 저서 편수 |
|-------|-----|----|-----------------------------|--------------------------------------|-----------------|
| ○○학과 | | | | | |
| | | | | | |
| ○○학과 | | | | | |
| | | | | | |

주) 연구실적 리스트는 실사 시 증빙 요청할 수 있음

8.2 협동 연구 수행

【작성방법】

- (1) 교수 및 학생의 외부 협동연구 지원 체계에 대해 기술함
- (2) 협동연구를 통한 우수 연구성과나 스타트업 설립 사례에 대해 기술함

9. 기준 9: 사회적 영향

<개요 : 교육기관의 사회적 기여와 사회적 활동 참여에 대한 전반적 내용 서술>

9.1 사회 참여 활동 및 영향

【작성방법】

- (1) 교육기관의 사회적 기여 및 사회적 활동 참여 현황과 계획에 대해 구체적으로 기술

- (2) 교육기관의 미션 및 목표에 맞추어 사회적 활동이 수행되고 있는 지에 대한 평가와 개선 계획에 대해 구체적으로 기술
- (3) 교육기관의 사회적 기여 중 우수한 성과에 대한 기술과 지속적인 성과 창출 계획에 대해 구체적으로 기술

■ 붙임 자료

【작성방법】

- (1) 대학(원) 또는 경영(전문)대학원의 해당 학부(과)는 자체평가보고서에 목표와 장기계획, 학습목표 및 성과 관리, 교육과정과 수업, 학생, 교수진, 시설 및 교육환경을 설명하는데 필요한 기타 상세 자료 또는 구체적인 데이터 등을 부록으로 예시하여 본문의 내용을 뒷받침하기 위한 참조 자료로 제시하여야 함

■ AACSB 인증대학 작성 안내

【작성방법】

- (1) AACSB 인증 대학의 경우, 자체평가보고서는 “경영교육기관의 역사 및 현황”, “대학 및 경영교육기관의 행정체계”와 함께 다음의 계량지표들에 대한 자료를 제출함. 이와 함께 AACSB에 최근 제출한 자체평가보고서(SER, Self Evaluation Report) 또는 교육개선보고서(Continuous Improvement Report)를 함께 제출해야 함.

1. 계량지표 기준의 지속적 충족 여부

1) 실적 충족 여부(2020년 1학기 ~ 2021년 2학기)

| 계량지표 | 통합인증기준 및 심사편람 내용 | 충족 여부 | | | |
|----------------------------|---|---------------|--------|--------|--------|
| | | 2020-1 | 2020-2 | 2021-1 | 2021-2 |
| 3.1.1 교수 1인당 학생 수 | ■ 전임 교수대 학생 비율 : 학부 1:45(권장사항) | 미충족 (1:50) | | | |
| 3.1.2 전임교수 담당 강좌 비율 | ■ 개설된 전공과목 중 전임교수 담당 하는 비율 : 학부 50%, 일반대학원, 경영(전문)대학원 60% 이상 | | | | |
| 3.2.1 학문적 자격을 갖춘 교수의 강의 비율 | ■ 개설된 전공과목 중 학문적 자격을 갖춘 자의 담당 비율 : 학부 70%, 경영대학원 60%, 경영전문대학원 석사 70%, 일반대학원 석박사 80% | | | | |
| 3.2.2 일반대학원 전임교수의 연구실적 | ■ 일반대학원 전임교수의 연구실적 : 5년간 전문학술지 1편(권장사항) | | | | |
| 3.4.1 전임 및 비전임교수 강의 부담(시수) | ■ 전임 및 비전임 교원의 학기당 강의 시수 : 주당 4과목, 15시간 이하(3% 이하는 충족) | | | | |

* 미충족의 경우 미충족 내용을 구체적으로 기술할 것(위 표의 내용은 예시임)

2) 계량지표별 현황(2020년 1학기 ~ 2021년 2학기)

계량지표 3.1.1 교수 1인당 학생 수

○ 2021년 2학기 현황 및 향후 계획 :

□ 학부 교수 학생 비율

| 학년도/ 학기 | 학부/ 학과 | 전임 교수 수 | 비전임 교수 수 | 교수 1인당 재학생 수 |
|------------|--------|------------|-------------|-----------------|
| 2020-1 | | | | |
| 2020-2 | | | | |
| 2021-1 | | | | |
| 2021-2 | | | | |

□ 전체 교수 학생 비율

| 학년도/ 학기 | 학부/ 학과 | 전임 교수 수 | 비전임 교수 수 | 교수 1인당 재학생 수 |
|------------|------------------------------|------------|-------------|-----------------|
| 2020-1 | 경영대학, 일반대학원, 경영(전문)대학원 | | | |
| 2020-2 | | | | |
| 2021-1 | | | | |
| 2021-2 | | | | |

계량지표 3.1.2 전임교수 담당 강좌 비율

○ 2021년 2학기 현황 및 향후 계획 :

☐ 학부 전임교수 강좌 비율 표

| 구 분 | ○○학(부)과 | | | |
|-------------------|---------|--------|--------|--------|
| | 2020-1 | 2020-2 | 2021-1 | 2021-2 |
| 전공 강좌 수(A) | 1 | 1 | 1 | 1 |
| 전임 담당 강좌 수(B) | | | | |
| 전임 교수 비율(B/A*100) | 0.00 | 0.00 | 0.00 | 0.00 |

작성방법)

- 1) 전공 강좌 수(A)에는 전공필수, 전공선택 과목의 강좌 수만 기재
- 2) 전임교수는 정년트랙 전임교원과 비정년트랙 전임교원을 모두 포함함

☐ 일반대학원 전임교수 강의 비율 표

| 구 분 | 일반대학원 ○○학과 석박사 | | | |
|-------------------|----------------|--------|--------|--------|
| | 2020-1 | 2020-2 | 2021-1 | 2021-2 |
| 전공 강좌 수(A) | 1 | 1 | 1 | 1 |
| 전임 담당 강좌 수(B) | | | | |
| 전임 교수 비율(B/A*100) | 0.00 | 0.00 | 0.00 | 0.00 |

작성방법) 연구지도 1, 2는 포함하지 않음

☐ 경영(전문)대학원 전임·비전임 교수 강의 비율 및 전임교수 강의 비율 표

| 구 분 | 경영(전문)대학원 ○○학과 석사 | | | |
|-------------------|-------------------|--------|--------|--------|
| | 2020-1 | 2020-2 | 2021-1 | 2021-2 |
| 전공 강좌 수(A) | 1 | 1 | 1 | 1 |
| 전임 담당 강좌 수(B) | | | | |
| 전임 교수 비율(B/A*100) | 0.00 | 0.00 | 0.00 | 0.00 |

작성방법) 학부 작성방법과동일

계량지표 3.2.1 학문적 자격을 갖춘 교수의 강의 비율

○ 2021년 2학기 현황 및 향후 계획 :

<실적 및 현황 자료>

☐ 학부 학문적 교수 강좌 비율 표

| 구 분 | ○○학(부)과 | | | |
|--------------------|---------|--------|--------|--------|
| | 2020-1 | 2020-2 | 2021-1 | 2021-2 |
| 전체 강좌 수(A) | 1 | 1 | 1 | 1 |
| 학문적 교수 담당 강좌 수(B) | | | | |
| 학문적 교수 비율(B/A*100) | 0.00 | 0.00 | 0.00 | 0.00 |

작성방법)

- 1) 전체강좌수(A)에는 기초필수과목(경영학원론 등), 전공필수, 전공선택 과목 등의 강좌 수를 기재
- 2) 학문적인 자격이란 경영학 또는 관련 분야의 박사학위 소지자를 의미

☐ 일반대학원 학문적 교수 강좌 비율 표

| 구 분 | 일반대학원 ○○학과 석박사 | | | |
|--------------------|----------------|--------|--------|--------|
| | 2020-1 | 2020-2 | 2021-1 | 2021-2 |
| 전체 강좌 수(A) | 1 | 1 | 1 | 1 |
| 학문적 교수 담당 강좌 수(B) | | | | |
| 학문적 교수 비율(B/A*100) | 0.00 | 0.00 | 0.00 | 0.00 |

□ 경영(전문) 대학원 학문적 교수 강좌 비율 표

| 구 분 | 경영(전문)대학원 ○○학과 석사 | | | |
|--------------------|-------------------|--------|--------|--------|
| | 2020-1 | 2020-2 | 2021-1 | 2021-2 |
| 전체 강좌 수(A) | 1 | 1 | 1 | 1 |
| 학문적 교수 담당 강좌 수(B) | | | | |
| 학문적 교수 비율(B/A*100) | 0.00 | 0.00 | 0.00 | 0.00 |

계량지표 3.2.2 일반대학원 전임교수의 연구실적

○ 2021년 2학기 현황 및 향후 계획 :

□ 2021년 2학기 현재 일반대학원 전임교수의 최근 5년간 연구실적 현황

| 학과 구분 | 교수명 | 직위 | 최근 5년간 KCI 등재저널 논문 편수 | 최근 5년간 SCOPUS 이상 등재저널 논문 편수 | 최근 5년간 저서 편수 |
|-------|-----|----|-----------------------------|--------------------------------------|-----------------|
| ○○학과 | | | | | |
| | | | | | |
| ○○학과 | | | | | |
| | | | | | |

계량지표 3.4.1 전임 및 비전임교수 강의부담(시수)

○ 2021년 2학기 현황 및 향후 계획 :

<실적 및 현황 자료>

□ 전임·비전임 교수 강의부담 표

| 학과 명 | 학기 | 교수 명 | 전임/ 비전임 강사 | 학(부)과 | | 일반 대학원 | | 경영(전문) 대학원 | | 기타 | | 합계 | |
|---------|--------|---------|------------------|----------|----------|-----------|----------|---------------|----------|----------|----------|----------|----------|
| | | | | 강의 과목 | 강의 시수 | 강의 과목 | 강의 시수 | 강의 과목 | 강의 시수 | 강의 과목 | 강의 시수 | 강의 과목 | 강의 시수 |
| | 2020-1 | | | | | | | | | | | | |
| | | | | | | | | | | | | | |
| | | | | | | | | | | | | | |
| | | | | | | | | | | | | | |
| | | | | | | | | | | | | | |
| | 2020-2 | | | | | | | | | | | | |
| | | | | | | | | | | | | | |
| | | | | | | | | | | | | | |
| | | | | | | | | | | | | | |
| | | | | | | | | | | | | | |
| | | | | | | | | | | | | | |
| | 2021-1 | | | | | | | | | | | | |
| | | | | | | | | | | | | | |
| | | | | | | | | | | | | | |
| | | | | | | | | | | | | | |
| | | | | | | | | | | | | | |
| | | | | | | | | | | | | | |
| | 2021-2 | | | | | | | | | | | | |
| | | | | | | | | | | | | | |
| | | | | | | | | | | | | | |
| | | | | | | | | | | | | | |
| | | | | | | | | | | | | | |

작성방법)

- 1) 전임교수의 경우 타 대학교 출강 과목 강의시수도 포함.
- 2) 연구년 등 해당 학기에 강의를 하지 않은 교수의 경우도 교수명에 표기.

▣ 붙임 자료

【작성방법】

- (1) 대학(원) 또는 경영(전문)대학원의 해당 학부(과)는 자체평가보고서에 9가지 기준을 설명하는데 필요한 기타 상세 자료 또는 구체적인 데이터 등을 부록으로 예시하여 본문의 내용을 뒷받침하기 위한 참조 자료로 제시하여야 함