

경영 교육 인증기준 재인증 자체평가보고서 작성편람

2020. 12.

경영학교육 인증에 대한 안내

한국경영교육인증원에서는 한국 경영학교육 과정의 질을 높이고 경쟁력 있는 한국 경영학교육의 틀을 마련하는데 기여하고자 2007년부터 경영학교육 인증업무를 수행해 오고 있다. 지난 10년여 동안 많은 교육기관이 경영학교육 인증의 필요성을 인지하고, 경영학교육 인증 확보를 위한 노력을 기울이고 있다. 2007년에는 학사 과정만을 대상으로 경영인증을 시작하였으며 2013년부터 경영학 학사 과정과 일반대학원 석·박사과정을 통합하여 통합인증제도를 실시하였으며, 2018년부터는 경영(전문)대학원을 통합한 통합인증제도를 실시하고 있다. 새롭게 개정되는 인증 체제는 경영교육 환경의 변화에 맞추어 새로운 인증기준, 프로세스, 인증 대상을 제시하고 있다.

새로 시행되는 인증제도는 국제적인 인증 기준과의 일관성을 유지하면서 핵심계량지표를 축소하고, 인증 프로세스를 단순화하고 인증 대상도 프로그램 수준에서 인증 대학이 선택할 수 있도록 하였다. 또한 한국경영교육인증과 AACSB 인증을 동시에 유지하기 위한 인증 대학의 인적·물적 자원 소요를 줄일 수 있도록 고려하였다.

한국경영교육인증원에서는 2022년부터 이 기준을 사용하여 경영학 학사 과정, 일반대학원 석·박사 과정, 경영대학원, 경영전문대학원에 대한 인증을 수여함을 원칙으로 한다. 2022년부터 인증을 받고자 하는 교육기관은 인증에 포함시키고자 하는 학부와 일반대학원과 경영(전문)대학원 프로그램을 선택하여, 새롭게 구성된 인증 기준과 절차에 의해 심사받는다.

단, 이 원칙은 2021년 이전에 학사 과정과 일반대학원의 경영 교육 인증을 받은 교육기관 중 5년이 경과되어 재인증을 신청하는 경우에 해당된다. 그러나 인증을 받았으나 5년이 경과되지 않은 상태에서 교육개선평가보고서나 자체평가보고서를 제출하는 경우에는 기존의 인증 방식에 따른다.

인증대상 프로그램 및 적용 인증기준에 대한 구체적인 경과조치는 아래에서 설명하는 바와 같다.

<인증 실시에 따른 경과조치>

신규 인증 기준 실행에 따른 인증대상 프로그램 및 적용 인증기준에 있어서의 경과조치는 다음과 같다.

- 1) 2022년 1월 1일 이후 시점에 인증 5년이 경과되어 재인증을 신청하는 경우

신규 인증 기준을 적용받으며, 인증 대상은 인증 대학교에서 선택할 수 있다.

- 2) 2022년 1월 이후 신규로 인증을 신청하는 경우(인증신청서 제출일 기준)

인증대상 프로그램: 인증 대학이 학부, 일반대학원, 경영전문대학원 또는 경영대학원 중 인증을 원하는 프로그램 또는 학과를 선별적으로 신청할 수 있다. 단, 가능한 경영학 관련 학과를 모두 포함시키는 것을 권장하며, 학사과정 프로그램을 우선적으로 포함시키는 것을 권장한다.

- 3) 2022년 1월 이후 시점에 인증 2년이 경과되어 교육개선평가보고서나 자체평가보고서를 제출하는 경우

인증대상 프로그램: 기존 인증 시의 인증 대상 프로그램을 대상으로 한다.

적용 인증기준: 기존 인증기준을 적용하고 교육개선평가보고서나 자체평가보고서는 기존 인증기준에 맞추어 작성해야 한다.

| 목 차 |

제 I 장 경영 교육 인증기준	1
1. 인증의 대상 및 절차	1
2. 인증의 목표	6
3. 인증의 기준	8
 제 II 장 경영 교육 재인증 자체평가보고서 작성 편람	23
I. 경영교육기관의 역사 및 현황	29
II. 대학 및 경영교육기관의 행정체계	29
III. 이전 인증 시 교육개선 요구사항의 이행	31
IV. 인증 기준별 주요 변화, 성과와 향후 계획	32
1. 기준 1: 미션, 비전 및 목표	32
2. 기준 2: 시설 및 교육환경	34
3. 기준 3: 교수와 직원	35
4. 기준 4: 교육과정	36
5. 기준 5: 학습 성과 관리	37
6. 기준 6: 학습 성취	38
7. 기준 7: 교수 강의 향상	39
8. 기준 8: 학문 연구	39
9. 기준 9: 사회적 영향	40
V. 계량 지표 기준의 지속적 충족	41
■ 붙임 자료	48

1. 인증의 대상 및 절차

한국경영교육인증원(이하 “경인원”)에 학부-일반대학원-경영(전문)대학원 경영학 교육 인증을 신청할 수 있는 주체는 교육부 등 정부기관이 인가하는 4년제 대학교 및 대학원대학교(이하 “교육기관”)에 한하며 이들 교육기관의 경영학 교육 프로그램이 인증 대상이 된다. 교육기관은 경영학 학사를 수여하는 대학 또는 학과와 경영학 석사 및 박사를 수여하는 일반대학원, 경영전문대학원, 경영대학원의 학과 중에 선택적으로 인증을 신청할 수 있다. 이와 관련된 구체적인 경과조치는 앞에서 설명한 바와 같다.

인증 대상 프로그램을 구체적으로 열거하면 다음과 같다.

■ 학사과정: 다음 세 가지 중 1)은 선택적 인증대상이며, 2)와 3)은 1)에 해당하지 않더라도 교육기관의 선택에 따라 인증을 신청할 수 있다.

- 1) 학위 명칭이 경영학사이거나 회계학사 등 경영학의 세부전공 명칭의 학위인 경우
- 2) 학위 또는 학과(학부, 전공) 명칭에 경영 관련 용어가 포함된 경우
- 3) 경영관련 과목이 교육과정의 25% 또는 36학점 이상인 경우

■ 일반대학원 석·박사과정: 다음 세 가지 중 1)은 선택적 인증대상이며, 2)와 3)은 1)에 해당하지 않더라도 교육기관의 선택에 따라 인증을 신청할 수 있다.

- 1) 학위 명칭이 경영학 석박사이거나 회계학 석박사 등 경영학의 세부전공 명칭의 학위인 경우
- 2) 학위 또는 학과(전공) 명칭에 경영관련 용어가 포함된 경우
- 3) 경영관련 과목이 교육과정의 50% 이상인 경우

■ 경영대학원 또는 경영전문대학원 석·박사과정: 다음 세 가지 중

1)은 선택적 인증대상이며, 2)와 3)은 1)에 해당하지
않더라도 교육기관의 선택에 따라 인증을 신청할 수
있다.

- 1) 학위 명칭이 경영학 석사 또는 박사이거나 회계학 석사 등 경영학의 세부전공
명칭의 학위인 경우
- 2) 학위 또는 학과(전공) 명칭에 경영관련 용어가 포함된 경우
- 3) 경영관련 과목이 교육과정의 50% 이상인 경우

한 교육기관 내 경영학 학사, 석사 및 경영학 박사를 수여하는 학부(과), 일반대학
원, 및 경영(전문)대학원이 복수 캠퍼스로 분산되어 있는 경우에도 관련 대학(원)을
포함하여 인증을 신청할 수 있다. 그러나 캠퍼스 간 교수충원과 학생선발이 독립적으
로 이루어지는 경우에는 캠퍼스별로 인증을 신청한다.

인증 신청과 관련된 신청서의 제출은 다음과 같다. 인증을 처음 신청하고자 하
는 교육기관은 인증의 첫 관문인 예비심사를 위해 인증신청서를 제출한다. 일정 요건
을 갖추어 예비심사 통과결정을 받을 경우, 통보 접수 후 6개월 안에 자체평가보고서
를 작성하여 제출하게 된다. 다만 재인증을 신청하는 교육기관은 예비심사 과정 없이
인증기간 만료 24개월 전에 재인증신청서를 제출하고 실사단 방문 3개월 전에 재인
증자체평가보고서를 제출한다.

예비심사를 위한 인증신청서(예비심사보고서)는 모든 기준에 대해 ‘예비심사보고
서 작성편람’에 근거하여 작성한다.

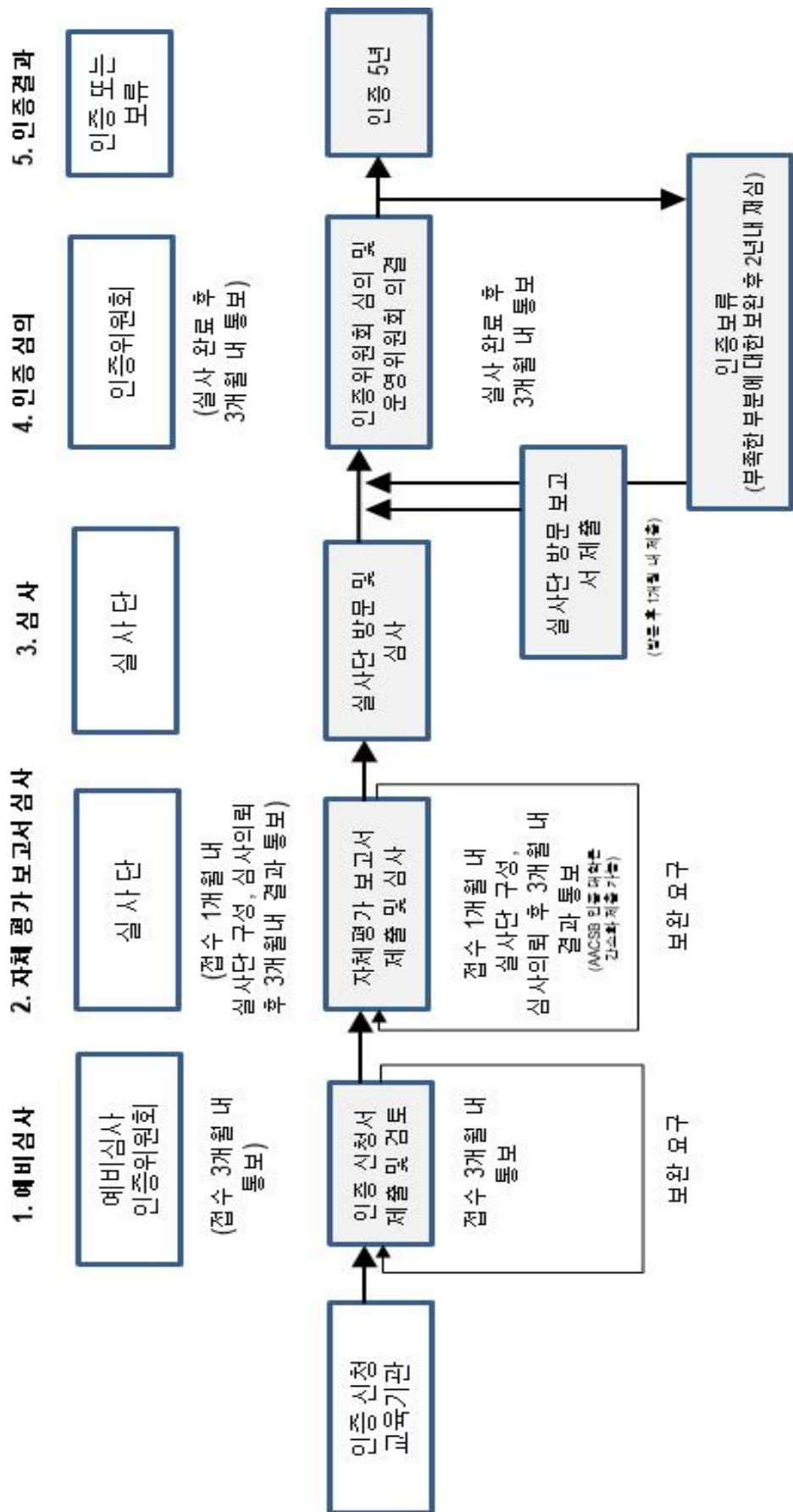
인증절차의 첫 단계인 인증신청서를 심사할 예비심사인증위원회는 5명의 위원으로
구성된다. 예비심사가 통과되고 자체평가보고서를 작성하여 제출하는 경우 이를 심사
할 실사단이 구성된다. 실사단은 3명으로 구성되어(예비심사 심사위원이 향후 본심사
의 실사단이 된다) 서면심사와 현장실사의 업무를 담당하게 된다.

현장실사 종료 후 실사단은 실사단 방문보고서와 함께 인증여부와 종류에 대한 대외비 제안서를 작성한다. 실사단이 실사 후 작성한 실사단 방문보고서를 해당 교육기관에서 검토하고 필요 시 수정 보완을 요청할 수 있다. 인증위원회는 실사단이 제출한 최종 방문보고서와 제안서를 토대로 인증여부와 인증조건에 대한 결정을 내리고, 이 결정을 해당 교육기관에 통보한다.

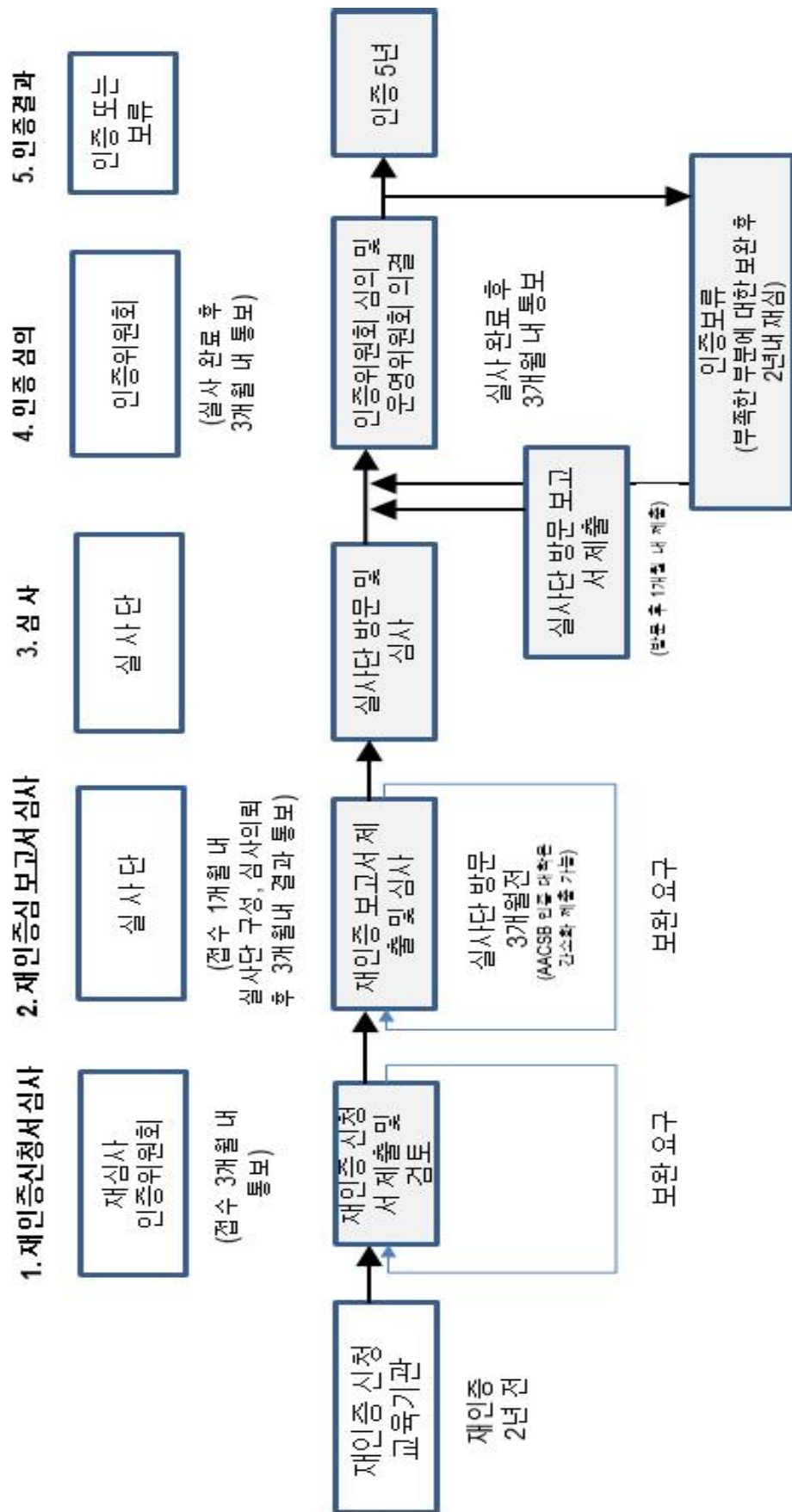
교육기관은 인증여부, 인증조건 등 인증결과에 대해 이의가 있을 경우, 재심위원회에 서면으로 이의를 제기할 수 있다.

교육기관은 인증 이후 매년 정량지표의 변화와 기타 인증기준 상의 주요 변화 및 개선사항을 개략적으로 기술하는 연차보고서를 인증 이후 매 1년이 도래하는 시점까지 제출해야 한다. 단, 자체평가보고서 제출 시점과 중복되는 경우에는 연차보고서 제출을 생략할 수 있다.

이와 같은 인증과 재인증 절차를 [그림 1-1] 및 [그림 1-2]와 같이 도식화하였다.



[그림 1-1] 한국경영교육인증원 인증 절차



[그림 1-2] 한국경영교육인증원 재인증 절차

2. 인증의 목표

경인원은 한 걸음 더 발전된 경영학교육을 위해 동일 교육기관 내 전체 경영교육 과정의 연계성을 확보할 수 있도록 경영학부(과) 학사와 일반대학원 석·박사 과정, 경영대학원 또는 경영전문대학원 석·박사과정을 포함하여 인증하고자 한다.

- 1) 한국 경영교육의 질 향상: 본 인증기준은 현재 한국 내 인문사회과학 학문분야 중 가장 규모가 큰 경영학 교육 과정의 질을 높이고 동일 교육기관 내 전체 경영교육 과정의 연계성을 확보하여 보다 경쟁력 있는 한국 경영학 교육의 틀을 마련하는데 기여하고자 제정되었다.
- 2) 교육기관별 경영교육의 체계적 관리: 본 인증기준은 개별 교육기관으로 하여금 학부와 일반대학원 석·박사, 경영대학원 또는 경영전문대학원 경영학 교육과정으로서 일정 수준 이상의 교육의 질을 유지하고 학부 및 대학원 과정의 연계를 통해 지속적이고 체계적인 관리제도를 개발 정착시키게 하는데 그 목적이 있다. 이를 위해 구체적으로 미션, 비전 및 목표, 시설 및 교육환경, 교수와 직원, 교육과정, 학습 성과 관리, 학습 성취, 교수 강의 향상, 학문 연구, 사회적 영향 등 9개 영역에 대해 최소 가이드라인을 제시하였다. 아울러 본 인증기준은 교육기관으로 하여금 일과성 실적 달성보다는 지속적인 개선을 할 수 있는 체계적인 과정을 수립하도록 유도하고 있다.
- 3) 교육기관별 경영교육의 특성화: 본 인증기준은 교육기관으로 하여금 획일적인 교육프로그램을 갖기보다는 교육기관 특성에 맞는 고유의 미션, 비전 및 교육목표에 따른 마스터플랜을 개발하고 실행하도록 유도하는데 목적이 있다. 즉 교수, 교육과정, 수업환경 등 최소한의 기준을 충족한다는 가정 하에서 교육기관 나름대로의 강점을 최대한 살릴 수 있는 교육 프로그램 개발을 적극 권장하고 있다.
- 4) 수요중심 경영교육의 체계화: 본 인증기준은 교육기관의 교육 내용이 전통적인 경영학 이론뿐만 아니라 사회와 기업체에서 요구하는 다양한 경영교육 수요를 적절히 반영하는 프로그램이 될 수 있도록 유도하고 있다.

- 5) 성과중심 교육관리: 본 인증기준은 교육기관으로 하여금 학생들의 학습성과에 대한 객관적인 기준을 제시토록 하고 교육기관이 이들 지표를 중심으로 관리하도록 유도하고 있다.
- 6) 자발적인 참여 유도: 본 인증기준은 교육기관이 인증과정을 통하여 자발적으로 그리고 주도적으로 참여할 수 있도록 유도하고 있다. 또 필요에 따라서 실사단의 자문이나 경인원 차원에서의 인증기준 세미나 등을 통하여 교육기관에 실제적인 도움을 주고자 한다.
- 7) 균형적 발전: 학부와 일반대학원, 경영대학원, 경영전문대학원 교육프로그램의 균형발전을 도모하고 연계성이 강화될 수 있도록 유도한다.

3. 인증의 기준

본 인증기준의 내용은 교육기관이 인증 신청 시 제출할 자체평가보고서 심사와 실사단의 현지 방문 심사의 직접적인 기준이 된다. 구체적인 인증기준은 다음 9개 영역으로 구성되어 있다.

기준 1: 미션, 비전 및 목표

기준 2: 시설 및 교육환경

기준 3: 교수와 직원

기준 4: 교육과정

기준 5: 학습 성과 관리

기준 6: 학습 성취

기준 7: 교수 강의 향상

기준 8: 학문 연구

기준 9: 사회적 영향

기준 1. 미션, 비전 및 목표

인증을 신청하려는 교육기관은 고유의 미션과 비전, 그리고 이를 달성하기 위한 목표와 장기계획을 수립하여 교육기관의 교육, 연구, 행정 등 모든 활동의 기초가 되도록 한다. 전략계획의 수립과 운영에는 다음의 세부기준을 적용해야 한다.

1.1 미션과 비전

미션은 교육기관의 존재 당위성, 비전은 교육기관이 지향하는 바람직한 미래상을 의미하며, 교육기관의 고객, 학생, 교수, 교육내용에 대한 포괄적인 정의와 성격을 명시해야 한다. 미션과 비전의 내용은 교육기관의 사회적인 사명과 교육철학을 반영하여야 하며, 교수, 학생 및 졸업생이 활동할 산업체를 포함한 여러 이해관계자의 요구를 반영해야 하고 정기적으로 업데이트 되어야 한다.

1.2 목표와 장기계획

목표는 교육기관이 달성하고자 하는 모습이며, 장기계획은 이 목표를 달성하기 위한 행동계획을 의미한다. 그러므로 목표와 이를 달성하기 위한 장기계획은 교육기관의 미션과 비전에 부합되게 설정되어야 한다. 목표와 장기계획에는 전반적인 교육목표, 학습성과 목표 및 평가방법, 교육프로그램(교육과정과 교육과정 이외의 교육프로그램), 학생의 선발과 지원 및 관리, 교수의 충원과 유지, 시설 및 교육환경, 그리고 혁신과 지속적 개선 등에 대한 내용을 포함시켜야 한다. 그리고 사후평가가 가능하도록 측정 가능한 성과지표 등과 함께 구체적으로 기술하여야 한다. 또한 목표와 장기계획이 잘 실행될 수 있도록 필요한 행정체계 및 적절한 재정계획을 수립하고 운용해야 한다.

교육기관은 목표 달성을 위한 세부실행계획을 평가하여 개선활동을 제시한다. 교육기관은 위에서 개선활동 사항으로 제시된 항목에 대하여 실질적인 개선이 꾸준히 이루어지도록 한다. 교육기관은 객관적인 평가 자료가 유지되고 지속적 개선활동이 수행될 수 있도록 관리체계를 확립하여야 한다.

1.3 홍보와 보완

교육기관은 미션, 비전, 목표와 장기계획을 홈페이지, 홍보책자 등에 공개하여 교육기관의 내부구성원 및 이해관계자와 공유하여야 한다, 그리고 정기적인 자료수집 등을 통해서 목표와 장기계획의 달성 여부를 평가하고, 그 결과를 교육프로그램 개선에 도움이 되도록 사용한다. 필요 시 교육기관은 대내외환경변화에 적절히 대처하기 위해, 미션, 비전, 목표와 장기계획을 보완하거나 수정할 수 있고, 위험 요소에 대비하기 위한 계획을 마련하여야 한다. 수정보완 된 내용은 적절한 수단을 통하여 내부구성원 및 이해관계자에게 널리 홍보하여야 한다.

기준 2. 시설 및 교육환경

교육기관은 교육목표 및 장기계획 달성을 위해 필요한 시설 및 교육환경을 제공하도록 노력한다. 그리고 이러한 시설 및 교육환경이 꾸준히 개선될 수 있도록 적절한 행정 및 재정지원을 한다.

2.1 물리적 교육 환경

강의실은 효율적인 강의가 이루어 질 수 있도록 현대적 면학 분위기를 조성하기에 충분한 시설을 갖추어야 한다. 수업에 필요한 기기 등의 교육 설비를 사용할 수 있는 강의실 환경이 마련되어야 한다. 대학원생을 위한 전용공간으로서 세미나실, 스터디룸 등을 지원해야 하고, 특히 박사과정 학생들을 위한 적절한 수준의 전용 연구공간을 제공하여야 한다.

2.2 디지털 교육 환경

교육기관은 다양한 형태의 교육을 지원하기 위한 디지털 인프라를 갖추고 있어야 하며, 학생과 교수가 학습과 교육을 위해 다양한 디지털 기술에 충분히 접근할 수 있어야 한다. 학생들의 학습 정보의 접근과 자료 처리를 위한 전산 및 정보처리 시설이 충분해야 한다. 지속적인 디지털 교육환경 제공과 개선을 위해 노력해야하고, 학생과 교수를 대상으로 하는 디지털 기술 활용 교육이 이루어져야 한다.

2.3 재정 지원

교육기관은 시설을 유지 보수하고 시설확충을 할 수 있는 재원이 있어야 하며 재정 분석 및 주요한 실행계획을 위한 자원조달계획을 수립 운용한다.

기준 3. 교수와 직원

교육기관은 교육기관의 목표와 장기계획 그리고 학습성과 목표를 달성하기 위하여 충분한 수의 전임 및 비전임 교수진과 학문적 또는 전문적 자격을 갖춘 교수진을 확보해야 한다. 아울러 교수충원 및 업적평가를 위한 합리적이고 객관적인 기준과, 교육 및 연구역량을 강화하기 위한 효과적인 교수개발 및 지원체제를 갖추어야 한다.

3.1 교수의 수

교육기관은 자체 교육프로그램과 교육과정을 담당할 수 있는 충분한 전임 및 비전임 교수를 확보하여야 한다. 전임교수란 전임강사 이상의 직급을 가진 교원을 의미한다. 전임교수는 정년트랙 전임교원과 비정년트랙 전임교원을 포함한다. 비전임교수는 해당 교육기관에서 최근 2년 내에 강의를 맡은 겸임교수, 명예교수, 석좌교수, 초빙교수 등을 의미한다. 충분한 교수의 수에 대한 종합적 판정은 다음 기준에 따른다.

3.1.1 교수 1인당 학생 수

교육기관은 전임 교수 1인당 재학생 수가 적정 수준 이하가 되도록 충분한 교수를 확보하여야 한다. 단, 졸업유예생은 재학생 수에 포함시키지 않는다.

3.1.2 전임 교수 담당 강좌 비율

교육기관은 지난 2년 간(계절학기 제외) 두 학기에 개설된 전공과목 중, 전임 담당 강좌 수(또는 학점) / 전체 강좌(또는 학점) 수 비율이 적정 수준 이상이 되도록 관리하되, 일반적으로 대학원의 경우 이 비율이 더 높게 유지되어야 한다.

3.2 교수의 자격

교육기관의 높은 교육의 질을 유지하기 위해 교수진은 원칙적으로 학문적인 자격을 갖춘 자나 해당 강의분야의 전문적인 자격을 가진 자로 구성되어야 한다. 학문적인 자격이란 경영학 또는 관련 분야의 박사학위를 의미하고 전문적인 자격이란 공인회계사(회계학의 경우), 변호사, 변리사 등의 전문 자격증 소지자, 또는 상장사 임원급 전

문경영인 또는 이에 준하는 자로서 해당 실무분야에서 10년 이상의 경력을 가진 자를 의미한다.

3.2.1 학문적 자격을 갖춘 교수의 강의 비율

교육기관은 지난 2년 간(계절학기 제외) 두 학기에 개설된 전공과목 중, 경영학 또는 관련분야의 박사학위 소지자가 강의한 강좌(또는 학점) 수 / 전체 강좌(또는 학점) 수 비율이 적정 수준 이상이 되도록 관리하되, 일반적으로 석사과정의 경우 학부보다, 박사과정의 경우 석사과정보다 이 비율이 더 높게 유지되어야 한다. 석·박사과정의 통합과목의 경우 석사과정 기준을 적용한다.

3.2.2 일반대학원 전임교수의 연구실적

일반대학원 전임교수(강의 또는 논문지도 교수)는 지난 5년간 국내·외 전문 학술지에 일정 수준 이상의 발표 실적을 가져야 한다.

3.3 직원의 확보

교육기관은 학사와 학생 지도 업무를 지원하는 행정조직을 갖추어야 하며, 적정 수준 이상의 전담 직원(정규직 및 계약직 행정직원, 학과조교 및 실습조교 포함¹⁾)을 확보한다.

3.4 교수와 직원의 개발

교육기관은 교수와 직원을 관리, 개발, 지원하기 위한 명확하게 문서화된 프로세스를 가지고 있어야 한다.

3.4.1 교수업적평가, 승진, 보상체계

1) 교육: 교육기관은 강의 평가제를 도입하여 학생들이 강의를 평가하게 하고 강의

1) 주 20시간 미만 근무자나 연구조교는 제외함

를 개선할 수 있는 다양한 의견을 수렴한다. 교육기관은 강의평가 결과를 문서화하고 체계적인 관리제도를 통하여 강의의 질을 향상시킨다. 아울러 교육부문을 교수업적의 중요한 영역으로 인식하고 강의평가, 학생지도, 기타 교육수준 향상과 관련된 다양한 측면에서 객관적인 업적평가 기준을 정하여 업적 평가에 반영한다.

2) 연구: 교육기관은 전임교수의 연구활동 및 성과에 대해 체계적인 관리와 평가를 한다. 특히 승진, 호봉 승급 등에 관한 명확한 절차와 기준을 가지고 있어야 한다. 교육기관은 전임교수들의 연구 업적에 대해 양적 및 질적인 측면을 객관적으로 평가할 수 있는 명확한 기준을 마련하고 평가가 지속적으로 이루어지도록 한다. 아울러 매년 전임교수의 연구실적에 관한 자료를 수집하여 데이터베이스화하고, 이를 장기적으로 연구 향상이 이루어지도록 적절히 활용한다.

3) 봉사: 교육기관은 교수들의 교내외 봉사 활동, 또한 기업과의 협력 활동과 같은 산학 협력 활동 부분에 대해서도 업적 평가 기준을 정하고 업적 평가에 반영한다.

3.4.2 전임 및 비전임교수 강의 부담(시수)

충실한 강의를 위하여 각 전임 및 비전임교수의 강의부담은 과도하지 않게 유지하여야 한다.

3.4.3 교수와 직원에 대한 오리엔테이션과 멘토링

교육기관은 새로 충원한 신입교원과 신입직원이 대학 환경 및 업무에 잘 적응하며 정착할 수 있도록 효과적인 오리엔테이션 및 멘토링을 제공해야 한다.

3.4.4 교수 개발 지원

교육기관은 교수의 교육 및 강의역량을 강화하기 위한 지원 프로그램을 제공하며, 또한 동기부여를 위해 우수 강의자에 대한 지원 또는 포상제도를 실시한다. 아울러 연구실적을 제고하고 연구활동을 촉진하기 위한 정책을 실행한다.

3.4.5 직원 개발 지원

직원들에게 자신의 업무 영역에 필요한 새로운 정보와 지식을 습득할 수 있는 기회를 제공해야 한다.

기준 4. 교육과정

4.1 교육과정 내용

4.1 전공 교육과정 내용

4.1.1 교육과정 내용

교육과정은 프로그램의 내용, 교수법, 구조(교육 내용이 어떻게 구성되고 연결되어 있는지)로 구성된다. 또한 해당 대학이 프로그램의 학습 목표가 어떻게 달성될 수 있을지를 규정한다. 교육과정은 교육기관의 사명과 목적에 부합되어야 한다. 교육 과정의 내용은 학위 프로그램에 필요한 이론, 개념, 기술, 지식을 포함해야 한다.

교육 내용은 기준 5.1에서 제시한 경영학적 지식과 기대능력을 포함하고, 교육기관 고유의 교육목표와 장기계획을 달성할 수 있도록 구성되어야 한다.

4.2 교육과정의 관리

4.2.1 교육과정 관리 체계

교육과정 관리에 대한 체계적인 거버넌스를 가지고 있어야 하고, 교수들은 이 프로세스에 주도적으로 참여해야 한다. 교육과정 관리는 혁신을 촉진하고 장려할 수 있어야 한다.

4.2.2 교육과정 혁신과 참여

해당 대학은 교육과정, 교육 내용, 교수법 등에 혁신을 추구해야 한다. 교육과정은 학습자와 교수의 상호작용을 높이고 학생들의 참여를 높이도록 유도해야 한다. 교육과정 내에는 교수, 학생, 산업체의 상호작용과 참여를 포함해야 한다.

기준 5. 학습 성과 관리

교육기관은 추구하는 인재상에 부합하는 학습 목표를 명확하게 설정하고 이의 달성 정도를 측정하여 평가할 뿐 아니라 그 평가결과를 교육과정 개선에 반영하여야 한다.

5.1 학습 목표 수립

교육기관은 추구하는 인재상에 부합하는 학습 목표를 명확하게 설정하여야 한다. 교육기관의 학습 목표는 변화하는 지식을 반영하며 구체적으로 기술되어 문서화되어야 하며, 도식 등의 구조화를 통해 각 교육과정과 체계적으로 연계되어야 한다.

교육기관의 학습목표는 학부와 대학원 등 학위과정별로 초점을 맞추어 설정하고 필요 시 전공별로도 구분하여 설정한다. 교육기관의 학습목표는 자격이 있는 교수진이 관여하여 도출, 설정되어야 한다. 또한 교수와 학생을 포함한 다양한 구성원들에게 널리 공지되어야 한다.

교육기관의 학습 목표는 학생들이 졸업 전까지 갖추어야 할 다양한 지식, 소양 및 능력을 의미한다.

학습 목표는 교육기관의 미션과 비전으로부터 도출된 교육목표를 반영하여 설정해야 한다. 학습 목표는 아래와 같은 학생의 경영학적 지식과 기대 능력 두 부분을 포함하여야 한다. 교육기관 고유의 교육목표와 장기계획 달성을 위해 필요하다면 자체적으로 정의한 학습 목표도 추가할 수 있다.

경영학적 지식

가) 경영학 학사 과정

- 다음과 같은 다양한 분야 중 교육기관이 필요하다고 판단하는 기본 경영 관련 지식
 - － 경영전략
 - － 경영정보
 - － 국제경영
 - － 마케팅
 - － 생산운영
 - － 인사조직
 - － 재무
 - － 회계 등
- 교육기관에서 정한 추가적인 경영관련 지식과 능력²⁾

나) 일반대학원 경영학 석사 및 박사 과정

- 해당전공분야에 대한 심층적 학습과 지식축적
- 기타 교육기관이 강조하는 일반적 소양 또는 능력

다) 경영대학원 또는 경영전문대학원 경영학 석사 과정³⁾

- 기본 경영 관련 지식
- 교육기관에서 정한 특정 전공과 관련된 전문적 지식과 능력

기대 능력

가) 경영학 학사 과정

- 논리적 사고와 분석 능력
- 의사전달 및 외국어 능력
- 사회에 관한 윤리적 책임

2) 예로 특정 산업이나 지역에 관한 경영지식

3) 경영전문대학원 박사과정의 모든 인증 기준은 일반대학원 박사과정에 준함

- 기타 교육기관이 강조하는 일반적 소양 또는 능력

나) 일반대학원 경영학 석사⁴⁾ 및 박사⁵⁾ 과정

- 논리적 사고와 분석 능력
- 해당전공분야에 대한 심층적 이해와 전문적 지식
- 연구자로서의 조사 및 연구 수행 능력

다) 경영대학원 또는 경영전문대학원 경영학 석사 과정

- 논리적 사고와 분석 능력
- 실무 현장에서 경영학 전문 지식을 적용할 수 있는 능력
- 경영 문제 해결 능력

5.2 학습 성과 관리 프로세스

5.2.1 학습 성과 평가 방법

교육기관은 자체적으로 설정한 학습 목표를 달성할 수 있도록 그 성과의 평가방법을 적절하게 설정하여야 한다. 학습성과 평가방법의 구체적인 예로 특정 교과목 필수 지정, 수업 체화 평가 방법(course-embedded evaluation)⁶⁾, 시험⁷⁾, 특정활동 수행 여부⁸⁾, 설문⁹⁾, 자격증 취득여부 등의 방법이 활용될 수 있다. 교육기관은 이러한 개별 평가방법을 참고로 교육목표에 부합하는 고유의 학습성과 평가의 틀을 개발 운용한다. 경영학교육인증의 학습목표 및 성과 관리의 관심 대상은 각 수업단위가 아니라 학위과정, 전공 단위에 있다.

5.2.2 학습 성과 척도

교육기관은 자체적으로 설정한 학습목표에 대한 성과를 객관적으로 평가할 수 있어

4) 학사·석사 연계과정 포함

5) 석사·박사 통합과정 포함

6) 수업 시 학생들의 사례분석 발표를 통해 분석능력과 의사소통능력을 판단함

7) 경영학적 지식을 확인하는 종합시험을 실시하여 예를 들어 70점 이상을 최저수준으로 설정하거나 토익시험 성적을 통해 외국어 능력 수준을 확인할 수 있음

8) 산학 인턴십, 해외교환 프로그램, 특정 교내과외활동 참여 등

9) 예로 학생 또는 교수들에게 특정 학습성과 목표 달성 정도를 묻는 설문을 매 학기 실시하여 전 학기 또는 전년도 수치와 비교

야 한다.¹⁰⁾ 즉 학습성과평가를 위해 측정 가능한 척도가 개발 및 제시되어야 한다. 또한 교육기관은 학습목표를 순차적으로 일정 수준 이상 달성할 수 있도록 관리하여야 한다. 즉 학위과정별로 학기 또는 학년별 학습성과의 최소 달성 기준이 설정되어야 한다.

5.2.3 학습 성과 관리

교육기관은 학습 성과 관리를 통해 설정한 학습목표 달성 여부를 파악할 수 있어야 한다. 효율적이고 지속적인 학습 성과 관리를 위해 학습성과 평가의 틀, 세부평가방법, 평가대상, 평가시기, 평가분석, 분석내용의 사후 반영 등 전반적인 평가 관리 체계가 공식화되어야 한다. 평가관리 체계는 학사, 석사, 박사 등 학위별로, 또 필요시 세부 전공별로 운용되어야 한다.

학생들의 실제 학습 성과는 고유의 평가의 틀을 이용하여 공식화된 절차에 따라 정기적으로 측정 평가되어야 한다. 이때 목표 달성정도가 척도로 제시될 수 있어 성취정도를 객관적이고 구체적인 지표로 판단할 수 있어야 한다.

5.2.4 학습 성과 평가 결과의 교육과정 반영

학습 성과 평가 결과는 향후 교육기관의 교육과정 개선에 반영되어야 한다. 교육과정 개선은 교육기관의 철학 및 학습 모델에 따라 광의적으로 개념화 될 수 있다. 예를 들어 교과목의 구조나 내용, 이수체계, 수업방법, 그리고 학습목표 및 성과 관리의 개선 등이 모두 해당된다.

6. 학습 성취

교육기관은 교육목표에 부합되는 방향으로 학생들을 선발하여 학과에 잘 적응하게 할 뿐 아니라, 학업에 전념하며 다양한 학생활동을 할 수 있도록 지원 프로그램을 운영하며, 진로개발과 취업을 돕기 위해 다양한 지원을 한다.

10) 학생 또는 교수를 대상으로 하는 주관적 설문이라는 한 가지 방식으로 학습성과평가를 완료했다고 보기 어려움

6.1 학생 선발 및 졸업 기준과 커리어개발지원

학생 선발은 구체적인 선발 기준 및 절차가 수립되어 실행되어야 한다. 졸업기준과 절차 역시 구체적으로 수립되고 실행되어야 한다.

6.1.1 신입학 및 편입학 기준

교육기관은 비전과 교육목표, 추구하는 인재상 등에 부합하는 학생 선발을 위해 구체적인 선발기준과 절차를 수립하여 실행해야 한다.

6.1.2 전과/복수/이중/부전공 선발기준 및 관리(학부)

교육기관은 전과생, 복수, 이중 및 부전공자 등을 위한 선발정책 및 구체적인 선발 기준을 가지고 있어야 하며, 취득학점 인정 범위 및 절차, 향후 관리 절차 등에 있어서도 구체적이고 명시적인 기준을 제시해야 한다.

6.1.3 졸업기준 및 절차

교육기관은 졸업을 위한 학위취득 요건, 기준, 절차 등을 구체적으로 마련하여 학생들에게 공지해야 한다.

6.1.4 학업을 위한 학생 지원

교육기관을 학습자가 성공적으로 학위를 마치기 위한 적절한 지원을 제공해야 한다. 이에는 학사경고자 등에 대한 조치를 포함한다.

6.1.5 상담 및 지도

교육기관은 과목이수, 수강, 진로, 신상 등에 대한 상담을 모든 학생들에게 제공할 수 있는 제도와 시스템을 갖출 뿐 아니라 이러한 상담이 활성화될 수 있는 조치를 강구해야 한다.

대학원 논문지도 교수는 지도학생을 충분한 횟수와 적절한 방법을 통해 지도해야 한다. 특히 박사과정 수료 후 학생들이 과도하게 정체되지 않도록 논문지도와 연구 활동 지원이 이루어져야 한다.

6.1.6 취업 지원 서비스

교육기관은 졸업예정자를 위한 취업상담 및 취업관련 지원 서비스를 제공해야 한다. 교육기관은 졸업생의 취업률을 향상시키기 위한 정책을 개발하여 시행하며, 취업률을 높이기 위해 적극적으로 노력해야 한다.

6.2 졸업생 관리와 정보 공개

6.2.1 졸업생 취업 및 진학 정보 관리

교육기관은 졸업생의 취업률 추이, 취업 분포, 진학 현황 등 졸업생에 대한 취업 및 진학 현황을 지속적으로 조사·분석해야 한다.

6.2.2 학생 성취 및 교육 프로그램 정보 공개

교육기관은 졸업생 취업률, 학생 선발 결과, 중도탈락률 등 학위 프로그램에 대한 데이터를 적시에 공개해야 한다.

7. 교수 강의 향상

7.1 강의 평가 프로세스

7.1.1 체계적인 강의 평가 프로세스의 확립과 업적 평가 반영

교육기관은 체계적인 강의 평가 프로세스를 가지고 있어야 하며, 강의 평가 결과가 업적 평가의 일부로 반영되어야 한다.

7.2 강의 향상 지원

7.2.1 교수법 강화와 강의 평가에 대한 인센티브 제공

교육기관은 교수의 교육 및 강의역량을 강화하기 위한 지원 프로그램을 제공하며, 또한 동기부여를 위해 우수 강의자에 대한 지원 또는 포상제도를 실시한다.

기준 8. 학문 연구

교육기관의 교수는 높은 수준의 학문연구를 수행하여야 하며, 다양한 분야의 외부 구성원들과 협동 연구 수행을 통해 지식을 창출하고 연구성과를 사회에 전파하여 한다.

8.1 연구 지원

8.1.1 교수 연구 지원 체계와 실적

교육기관은 교수의 연구 성과를 평가를 하기 위한 기준과 체계를 갖추고 있어야 하며, 지속적으로 우수한 연구 성과를 창출하기 위한 지원체계와 재정지원 계획을 가지고 있어야 한다. 교수의 연구는 교육기관의 미션과 목표에 부합하는 다양한 분야에서 이루어질 수 있도록 하여야 한다.

8.2 협동 연구 수행

8.2.1 협동 연구 지원 체계

교육기관은 교수 및 학생이 수행하는 외부와의 협동 연구를 지원하는 체계를 갖추고 있어야 하며, 이를 통해 우수한 연구성과 창출과 스타트업 설립이 이루어질 수 있도록 도와야 한다.

기준 9. 사회적 영향

9.1 사회 참여 활동 및 영향

9.1.1 사회 참여 활동 현황과 계획

교육기관은 미션 및 목표 달성을 통해 교육기관이 포함되어 있는 사회에서 요구하는 책무를 다하여야 하며, 교수와 학생을 포함한 교육기관의 구성원은 사회에 기여할 수 있는 다양한 활동에 참여하여야 한다. 교육기관의 미션 및 목표에 맞추어 사회적 활동이 수행되고 있는 지에 대해 평가하여 지속적인 연계가 이루어질 수 있도록 노력하여야 한다.

< 목 차 >

I. 경영교육기관의 역사 및 현황	29
II. 대학 및 경영교육기관의 행정체계	29
III. 이전 인증 시 교육개선 요구사항에 대한 이행	31
IV. 인증 기준별 주요 변화, 성과와 향후 계획	32
1. 기준 1: 미션, 비전 및 목표	32
2. 기준 2: 시설 및 교육환경	34
3. 기준 3: 교수와 직원	35
4. 기준 4: 교육과정	36
5. 기준 5: 학습 성과 관리	37
6. 기준 6: 학습 성취	38
7. 기준 7: 교수 강의 향상	39
8. 기준 8: 학문 연구	39
9. 기준 9: 사회적 영향	40
V. 계량 지표 기준의 지속적 충족	41
▣ 붙임 자료	48

경영 교육 재인증 자체평가보고서 제출서

교육기관명				접수번호		-		
경영교육 기관명		대학	1)	2)		3)		
		일반대학원	1)	2)		3)		
		특수대학원	1)	2)		3)		
		전문대학원	1)	2)		3)		
교육기관장				경영교육 기관장		대 학	1)	
							2)	
							3)	
						일반 대학원	1)	
							2)	
						특수 대학원	1)	
2)								
전문 대학원	1)							
주소		1) 2) 3)						
Tel	1) 2) 3)	Fax	1) 2) 3)	e-mail	1) 2) 3)			
<p>본 기관은 (사)한국경영교육인증원의 경영학교육 인증심사를 위해 다음과 같이 재인증자체평가보고서를 제출하며, 재인증자체평가보고서 심사가 시행되면 관련 기준, 귀 원과의 협약, 귀 원이 정한 기타 제반 사항을 등을 준수하여 성실하게 심사를 받을 수 있도록 하겠습니다.</p> <p>또한 보고서에 허위, 과장 사실을 기재하지 아니하였으며 만약 이를 어기거나 중대한 오류가 발견 될 경우에는 그에 상응하는 불이익을 감수하겠음을 서약합니다.</p> <p style="text-align: center;">20 년 월 일</p> <div style="display: flex; justify-content: space-between;"> 작성자(직인) </div> <div style="display: flex; justify-content: space-between;"> 작성자(직인) </div> <div style="display: flex; justify-content: space-between;"> 작성자(직인) </div> <div style="display: flex; justify-content: space-between;"> 확인자(직인) </div> <p style="text-align: center;">사단법인 한국경영교육인증원 귀중</p>								

* 신청기관은 (사)한국경영교육인증원의 회원자격을 보유하고 있어야 한다.
(회원신청은 www.kabea.or.kr 참조)

【작성방법】

- (1) 모든 요청 사항은 10부 작성하여 제출할 것. 추가 지면이 필요할 경우 별도 용지에 기재
- (2) 굵은 선 안쪽만 기재
- (3) 교육기관명은 경영학교육 인증대상을 포함하는 교육기관 전체를 의미. 예를 들어, ○○대학교 □□캠퍼스 등으로 명시
- (4) 경영교육기관명은 경영학교육 인증을 받고자 하는 기관으로 대학(학부)관련 기관인 경영대학, 경영학부, 경영학과 또는 기타 경영학 학사학위를 수여하는 관련전공학과 중 인증에 포함할 학과를 모두 기재하고, 대학원(석·박사)관련 기관 중 일반대학원, 경영(전문)대학원의 경영학과 또는 기타 경영학 석사 및 박사 학위를 수여하는 관련전공 학과 또한 인증에 포함할 학과를 모두 기재함(예를 들어, 대학(학부)관련 기관은 경영대학 경영학부, 상경대학 경영학부 및 회계학과 등이며, 대학원관련 기관은 일반대학원 경영학과, 경영정보학과, 경영(전문)대학원 등 임)
- (5) 주소는 경영교육기관의 주소를 기재
- (6) 전화는 경영교육기관장 전화를 기재
- (7) 경영교육기관장의 e-mail을 기재
- (8) 작성자는 경영교육기관장의 직인을 날인
- (9) 확인자는 교육기관장의 직인을 날인

<예시> 인증 대상 학과(부) 및 대학(원) 학위 수여현황

대학교 명	단과대학	학부	학과	전공	수여 학위
00대학교	상경대학	경영학부	경영학과		경영학사
			회계학과		
		경제학부		경제학전공	경제학사
				무역학전공	무역학사
			국제통상학과		국제통상학사
	공과대학		기계공학과		
	사회과학대학		관광경영학과		관광경영학사
	정보통신대학		정보통신경영학과		정보통신경영학사
	인문과학대학		영어영문학과		
	대학원명		학과	전공	수여학위
	일반대학원		경영학과		경영학석사
			경영정보학과		경영학석사
			문화예술경영학과		경영학석사
	경영(전문)대학원			경영MBA 국제경영MBA 문화예술경영MBA	경영학석사

【작성방법】

- (1) 교육기관에 속한 대학과 일반대학원, 경영대학원 또는 경영전문대학원의 단과대학과 학부, 학과 및 수여하는 학위를 정확히 명시(인증 범위에 포함할 학부 또는 학과만 기재)

<예시> 대학본부 및 해당 경영교육기관 담당자 연락처

부서명	직위	성명	전화번호	Fax	E-mail
기획처	처 장				
교무처					
	담당자				

【작성방법】

- (1) 인증담당 부처의 부서명 명시(예, 기획처, 교무처 등 기타)
- (2) 담당부처 처장과 실무담당 직원 사이의 결재라인 직위 명시
- (3) 담당자는 인증 관련 실무를 담당할 직원을 명시

<예시> 경영교육기관 담당자 연락처

대학 또는 학부(과)명	직위	성명	전화번호	Fax	E-mail

【작성방법】

- (1) 대학(원) 경영교육기관장 이외의 인증업무를 담당하고 있는 교직원의 연락처 명시

재인증 자체평가보고서 작성 요령

- o 별도의 안내가 없을 경우, 보고서 내의 계량적 지표가 되는 내용은 2년 전부터 현재까지(신청 학기를 포함한 총 4학기)의 자료를 토대로 작성하며, 향후 2년간의 실천계획을 제시함
 - 예) 2022년 2월에 자체평가보고서를 제출할 경우, ‘2020년 1학기 ~ 2023년 2학기’의 자료를 제출함. 2020년 1학기부터 2021년 2학기는 실제 운영된 자료를 토대로 작성하며, 2022년 1학기부터 2023년 2학기의 실천계획을 제시함
- o 해당 교육기관이 AACSB 인증을 보유하고 있는 경우, AACSB에 최근 제출한 자체평가보고서(SER, Self Evaluation Report) 또는 교육개선보고서(Continuous Improvement Report)를 기준1~9의 내용(IV 장)을 대체하여 제출할 수 있음. 즉, 보고서의 I, II, III, V장과 함께 AACSB 제출 SER 또는 CIR을 제출함

I. 경영교육기관의 역사 및 현황

【작성방법】

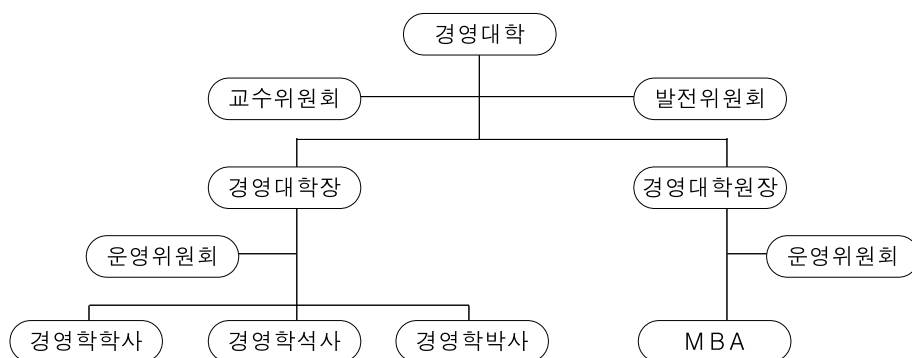
- (1) 경영교육기관 관련 대학(원) 또는 학부(과)의 개설연도와 역사, 규모(학생, 전임교수 등)의 현황을 간략히 기술
- (2) 특수대학원에 대해서도 (1)과 같은 요령으로 작성(소속 전임교수가 있을 경우 이를 명기)

II. 대학 및 경영교육기관의 행정체제

【작성방법】

- (1) 전체 대학 및 경영관련 대학(일반대학원 또는 학부)의 행정체제를 아래 예시를 참고하여 작성
- (2) 학부(과) 및 일반대학원, 및 경영(전문)대학원의 주요 행정체제의 직책과 업무를 명시하고 이를 기술

<예시> 경영대학 조직도



<예시> 학부(과), 일반대학원, 경영대학원 또는 경영전문대학원의 주요 행정체제의 직책과 업무

경영대학장

- 학사와 석사, 박사과정을 위한 전략적인 목표의 설정, 직원 임명, 기금 모금, 동문회 등의 경영대학 운영전반에 걸친 책임을 맡고 있다.

경영학부장(또는 부학장, 학과장)

- 경영대학장의 직속 하에 학사 과정 운영의 일반적인 사항에 대해 책임을 맡고 있다.

대학원 주임교수(석박사 구분 시 별도 기재)

- 경영대학장의 직속 하에 석사, 박사과정 운영의 일반적인 사항에 대해 책임을 맡고 있다.

경영대학원장

- 대학원 과정을 위한 전략적인 목표의 설정, 직원 임명, 기금 모금, 동문회 등의 경영대학원 운영전반에 걸친 책임을 맡고 있다.

MBA 과정 교학부장(또는 부원장)

- 경영대학원장의 직속 하에 MBA 과정 운영의 일반적인 사항에 대해 책임을 맡고 있다.

III. 이전 인증 시 교육개선 요구사항의 이행

1. 교육기관장(총장)의 교육개선 확약 내용과 이행 여부

1.1 확약 내용 :

1.1.1 이행 여부 :

1.1.2 이행 사항 설명 및 근거 :

(추가사항이 있을 경우, 기술)

1.2

...

2. 경영교육기관장(학장 또는 학부장)의 교육개선 확약 내용

2.1 확약 내용 :

2.1.1 이행 여부 :

2.1.2 이행 사항 설명 및 근거 :

(추가사항이 있을 경우, 기술)

2.2

...

3. 평가단의 필수 개선 요구 사항

3.1 확약 내용 :

3.1.1 이행 여부 :

3.1.2 이행 사항 설명 및 근거 :

(추가사항이 있을 경우, 기술)

3.2

...

IV. 인증 기준별 주요 변화, 성과와 향후 계획

1. 기준 1: 미션, 비전 및 목표

【작성방법】

- (1) 지난번 인증 이후 미션, 비전 및 중장기 교육목표 관련한 주요 변화, 성과, 향후 계획을 중심으로 작성함

1.1 미션과 비전

【작성방법】

- (1) 미션과 비전을 제시함. 미션과 비전의 변화가 있는 경우, 변경에 대한 이유를 설명함
- (2) 미션의 변경이 있는 경우, 미션의 당위성과 구체성에 대하여 설명함
- (3) 비전의 변경이 있는 경우, 비전의 구체성에 대하여 설명함
- (4) 미션과 비전은 교육기관에 속해있는 구성원들에게 진정으로 공유되고 있는가를 증명할 수 있는 자료를 제시함
- (5) 미션과 비전의 세부 실행계획들을 구체적으로 제시함

1.2 목표와 장기계획

【작성방법】

- (1) 목표와 장기계획은 교육기관의 미션 및 비전에 부합되게 설정되고 교수, 학생 및 졸업생이 활동할 산업체를 포함한 여러 이해관계자의 요구를 반영하여 구체적으로 제시함
- (2) 목표와 장기계획에는 전반적인 교육목표, 학습성과 목표 및 평가방법, 교육프로그램(교육과정과 교육과정 이외의 교육프로그램), 학생의 선발과 관리, 교수의 충원과 유지, 시설 및 교육환경, 그리고 지속적 개선 등에 대한 내용을 포함하는지 기술함

- (3) 목표와 장기계획의 내용을 향후 5년간 측정 가능한 지표 등과 함께 구체적으로 제시함
- (4) 목표와 장기계획 달성을 보장할 수 있는 교육 프로그램을 수립, 운용하는 내용에 대하여 기술함
- (5) 장기계획 실행에 필요한 행정체계 및 재정계획을 수립, 운용하는 내용에 대하여 기술함

1.3 홍보와 개선

【작성방법】

- (1) 교육기관이 미션, 비전, 목표와 장기계획을 홈페이지, 홍보책자 등에 공개하여 교육기관의 이해관계자들에게 널리 알리는 방법을 기술함
- (2) 목표와 장기계획의 달성 여부를 정기적인 자료수집 등을 통해서 평가하고 그 결과를 교육프로그램 개선에 도움이 되도록 사용하고 있는 지에 대한 기술함
- (3) 필요시 교육기관은 대내외환경변화에 적절히 대처하기 위해, 미션, 비전, 목표와 장기계획을 보완하거나 수정할 수 있고, 이러한 경우 이를 즉각 적절한 수단을 통하여 널리 홍보할 수 있음에 대한 기술함

2. 기준 2: 시설 및 교육환경

2.1 물리적 교육 환경

【작성방법】

- (1) 물리적 교육 환경 관련해서 지난 인증 이후에 변화가 있는지 설명함. 변경이 있는 경우 변경된 물리적 교육 환경에 대하여 기술함
- (2) 강의실 관련해서 지난 번 인증 이후 변경 사항을 기술함
- (3) 학생들의 학습지원 시설 관련해서 지난 번 인증 이후 변경 사항을 기술함
- (4) 연구실 관련해서 지난 번 인증 이후 변경 사항을 기술함
- (5) 대학(원)의 전임교수 연구실과 비전임 교수의 연구공간과 관련해서 지난 번 인증 이후 변경 사항을 기술함

2.2 디지털 교육 환경

【작성방법】

- (1) 디지털 교육 환경 인프라 관련해서 지난 인증 이후에 변화가 있는지 설명함. 변경이 있는 경우 변경된 디지털 교육 환경에 대하여 기술함
- (2) 학생들의 학습을 위한 디지털 인프라 관련해서 지난 번 인증 이후 변경 사항을 기술함
- (3) 교수들이 교육 및 연구를 위한 디지털 인프라 관련해서 지난 번 인증 이후 변경 사항을 기술함
- (4) 학생과 교수를 대상으로 하는 디지털 기술 활용 교육과 관련해서 지난 번 인증 이후 변경 사항을 기술함

2.3 재정 지원

【작성방법】

- (1) 시설 확충을 위한 재정 확보 현황과 예산 계획에 대하여 기술함

3. 기준 3: 교수와 직원

3.1 교수의 수

【작성방법】

- (1) 교수 1인당 학생 수 관련해서 지난 인증 이후에 변화가 있는지 설명함
- (2) 전임 교수 담당 강좌 비율 관련해서 지난 인증 이후에 변화가 있는지 설명함

3.2 교수의 자격

【작성방법】

- (1) 학문적 자격을 갖춘 교수의 강의 비율 관련해서 지난 인증 이후에 변화가 있는지 설명함
- (2) 일반대학원 전임교수의 연구실적 관련해서 지난 인증 이후에 변화가 있는지 설명함

3.3 직원의 확보

【작성방법】

- (1) 학사와 학생 지도 업무를 지원하는 행정조직과 전담 직원(정규직 및 계약직 행정직원, 학과조교 및 실습조교 포함¹¹⁾) 관련해서 지난 인증 이후에 변화가 있는지 설명함

11) 주 20시간 미만 근무자나 연구조교는 제외함

3.4 교수와 직원의 개발

【작성방법】

- (1) 교수의 업적평가, 승진, 보상체계 관련해서 지난 인증 이후에 변화가 있는지 설명함
- (2) 전임 및 비전임교수 강의 부담 관련해서 지난 인증 이후에 변화가 있는지 설명함
- (3) 교수와 직원에 대한 오리엔테이션과 멘토링 관련해서 지난 인증 이후에 변화가 있는지 설명함
- (4) 교수 개발 지원 관련해서 지난 인증 이후에 변화가 있는지 설명함
- (5) 직원 개발 지원 관련해서 지난 인증 이후에 변화가 있는지 설명함

4. 기준 4: 교육과정

4.1 교육과정 내용

【작성방법】

- (1) 학위 또는 전공별로 교육과정에 대해 전체적으로 기술하고, 지난 인증 이후 변경이 있는 경우 기술함

4.2 교육과정의 관리

【작성방법】

- (1) 교육과정 관리 체계 관련해서, 지난 인증 이후 변경이 있는 경우 기술함
- (2) 지난 인증 이후의 교육과정 혁신과 참여 활동을 기술함

5. 기준 5: 학습 성과 관리

5.1 학습 목표 수립

【작성방법】

- (1) 학습목표와 관련해서 지난 인증 이후에 변화가 있는지 설명함. 변경이 있는 경우 변경된 학습목표가 교육기관의 미션, 비전 및 교육목표를 반영하는지, 학생의 경영학적 지식과 기대 능력을 반영하고 있는지에 대하여 기술
- (2) 학부, 대학원 학위과정별(필요시 전공별)로 세분하여 학습 목표를 제시
- (3) 학습목표가 구성원들(교수간, 교수와 학생간) 사이에 의사소통이 되고 있는지 제시

5.2 학습 성과 관리 프로세스

【작성방법】

- (1) 학습 성과 관리의 전체적인 틀을 기술하고, 지난 인증 후 변경이 있는 경우, 이에 대하여 기술함
- (2) 학습 성과 측정에 전반적인 내용을 약술하고, 지난 인증 후 변경이 있는 경우, 이에 대하여 기술함
- (3) 학생들의 실제 학습 성과가 교육기관 고유의 평가의 틀을 이용하여 공식화된 절차에 따라 정기적으로 측정 평가되는지를 기술함
- (4) 학습 성과 평가 결과가 향후 교육기관의 교육과정 개선에 반영되는 부분을 작성함

6. 기준 6: 학습 성취

6.1 학생 선발 및 졸업기준과 커리어개발지원

【작성방법】

- (1) 지난 인증 이후 학생 선발과 졸업기준의 변경이 있는 경우, 이에 대하여 기술함
- (2) 지난 인증 이후 신설 과정이나 전공이 있는 경우, 이에 대한 학생 선발과 졸업기준을 기술함
- (3) 지난 인증 이후 전과, 복수, 이중 및 부전공 학생 선발과 관리 및 지원제도의 변경이 있는 경우 이에 대하여 기술함
- (4) 지난 인증 이후 학위취득(졸업) 기준 및 요구조건, 절차 등을 변경이 있는 경우 이에 대하여 기술함
- (5) 지난 인증 이후 학생 상담 및 지도 관련해서 변경이 있는 경우 이에 대하여 기술함
- (6) 지난 인증 이후 취업 지원 서비스 관련해서 변경이 있는 경우 이에 대하여 기술함

6.2 졸업생 관리와 정보 공개

【작성방법】

- (1) 지난 인증 이후 졸업생 취업 및 진학 정보 관리 관련해서 변경이 있는 경우 이에 대하여 기술함
- (2) 지난 인증 이후 졸업생 취업률, 학생 선발 결과, 중도탈락률 등 학위 프로그램에 대한 데이터를 약술함. 학생 성취 및 교육 프로그램 정보 공개 관련해서 변경이 있는 경우 이에 대하여 기술함

7. 기준 7: 교수 강의 향상

7.1 강의 평가 프로세스

【작성방법】

- (1) 지난 인증 이후 강의 평가 프로세스, 강의 평가 결과의 업적 평가 관련해서 변경이 있는 경우 이에 대하여 기술함

7.2 강의 향상 지원

【작성방법】

- (1) 지난 인증 이후 교수의 교육 및 강의역량 강화를 위한 활동을 약술함
- (2) 지난 인증 이후 교수법 강화와 강의 평가에 대한 인센티브 관련해서 변경이 있는 경우 이에 대하여 기술함

8. 기준 8: 학문 연구

8.1 연구 지원

【작성방법】

- (1) 지난 인증 이후 교수 연구 지원 현황을 약술함
- (2) 지난 인증 이후 교수 연구 지원과 관련해서 변경이 있는 경우 이에 대하여 기술함

8.2 협동 연구 수행

【작성방법】

- (1) 지난 인증 이후 외부와의 협동 연구 현황, 우수 연구성과 창출, 스타트업 설립 등을 약술함
- (2) 지난 인증 이후 협동 연구 수행 지원과 관련해서 변경이 있는 경우 이에 대하여 기술함

9. 기준 9: 사회적 영향

9.1 사회 참여 활동 및 영향

【작성방법】

- (1) 지난 인증 이후 교수 연구 지원 현황을 약술함
- (2) 지난 인증 이후 교수 연구 지원과 관련해서 변경이 있는 경우 이에 대하여 기술함

V. 계량 지표 기준의 지속적 충족

1. 계량지표 기준의 지속적 충족 여부

1) 실적 충족 여부(2020년 1학기 ~ 2021년 2학기)

계량지표	통합인증기준 및 심사편람 내용	충족 여부			
		2020-1	2020-2	2021-1	2021-2
3.1.1 교수 1인당 학생 수	■ 전임 교수대 학생 비율 : 학부 1:45(권장사항)	미충족 (1:50)			
3.1.2 전임교수 담당 강좌 비율	■ 개설된 전공과목 중 전임교수 담당 하는 비율 : 학부 50%, 일반대학원, 경영(전문)대학원 60% 이상				
3.2.1 학문적 자격을 갖춘 교수의 강의 비율	■ 개설된 전공과목 중 학문적 자격을 갖춘 자의 담당 비율 : 학부 70%, 경영대학원 60%, 경영전문대학원 석사 70%, 일반대학원 석박사 80%				
3.2.2 일반대학원 전임교수의 연구실적	■ 일반대학원 전임교수의 연구실적 : 5년간 전문학술지 1편(권장사항)				
3.4.1 전임 및 비전임교수 강의 부담(시수)	■ 전임 및 비전임 교원의 학기당 강의 시수 : 주당 4과목, 15시간 이하(3% 이하는 충족)				

* 미충족의 경우 미충족 내용을 구체적으로 기술할 것(위 표의 내용은 예시임)

2) 계량지표별 현황(2020년 1학기 ~ 2021년 2학기)

계량지표 3.1.1 교수 1인당 학생 수

○ 2021년 2학기 현황 및 향후 계획 :

☐ 학부 교수 학생 비율

학년도/ 학기	학부/ 학과	전임 교수 수	비전임 교수 수	교수 1인당 재학생 수
2020-1				
2020-2				
2021-1				
2021-2				

☐ 전체 교수 학생 비율

학년도/ 학기	학부/ 학과	전임 교수 수	비전임 교수 수	교수 1인당 재학생 수
2020-1	경영대학, 일반대학원, 경영(전문)대학원			
2020-2				
2021-1				
2021-2				

계량지표 3.1.2 전임교수 담당 강좌 비율

○ 2021년 2학기 현황 및 향후 계획 :

□ 학부 전임교수 강좌 비율 표

구 분	○○학(부)과			
	2020-1	2020-2	2021-1	2021-2
전공 강좌 수(A)	1	1	1	1
전임 담당 강좌 수(B)				
전임 교수 비율(B/A*100)	0.00	0.00	0.00	0.00

작성방법)

- 1) 전공 강좌 수(A)에는 전공필수, 전공선택 과목의 강좌 수만 기재
- 2) 전임교수는 정년트랙 전임교원과 비정년트랙 전임교원을 모두 포함함

□ 일반대학원 전임교수 강의 비율 표

구 분	일반대학원 ○○학과 석박사			
	2020-1	2020-2	2021-1	2021-2
전공 강좌 수(A)	1	1	1	1
전임 담당 강좌 수(B)				
전임 교수 비율(B/A*100)	0.00	0.00	0.00	0.00

작성방법) 연구지도 1, 2는 포함하지 않음

□ 경영(전문)대학원 전임·비전임 교수 강의 비율 및 전임교수 강의 비율 표

구 분	경영(전문)대학원 ○○학과 석사			
	2020-1	2020-2	2021-1	2021-2
전공 강좌 수(A)	1	1	1	1
전임 담당 강좌 수(B)				
전임 교수 비율(B/A*100)	0.00	0.00	0.00	0.00

작성방법) 학부 작성방법과 동일

계량지표 3.2.1 학문적 자격을 갖춘 교수의 강의 비율

○ 2021년 2학기 현황 및 향후 계획 :

<실적 및 현황 자료>

□ 학부 학문적 교수 강좌 비율 표

구 분	○○학(부)과			
	2020-1	2020-2	2021-1	2021-2
전체 강좌 수(A)	1	1	1	1
학문적 교수 담당 강좌 수(B)				
학문적 교수 비율(B/A*100)	0.00	0.00	0.00	0.00

작성방법)

- 1) 전체강좌수(A)에는 기초필수과목(경영학원론 등), 전공필수, 전공선택 과목 등의 강좌 수를 기재
- 2) 학문적인 자격이란 경영학 또는 관련 분야의 박사학위 소지자를 의미

□ 일반대학원 학문적 교수 강좌 비율 표

구 분	일반대학원 ○○학과 석박사			
	2020-1	2020-2	2021-1	2021-2
전체 강좌 수(A)	1	1	1	1
학문적 교수 담당 강좌 수(B)				
학문적 교수 비율(B/A*100)	0.00	0.00	0.00	0.00

□ 경영(전문) 대학원 학문적 교수 강좌 비율 표

구 분	경영(전문)대학원 ○○학과 석사			
	2020-1	2020-2	2021-1	2021-2
전체 강좌 수(A)	1	1	1	1
학문적 교수 담당 강좌 수(B)				
학문적 교수 비율(B/A*100)	0.00	0.00	0.00	0.00

계량지표 3.2.2 일반대학원 전임교수의 연구실적

○ 2021년 2학기 현황 및 향후 계획 :

□ 2021년 2학기 현재 일반대학원 전임교수의 최근 5년간 연구실적 현황

학과 구분	교수명	직위	최근 5년간 KCI 등재저널 논문 편수	최근 5년간 SCOPUS 이상 등재저널 논문 편수	최근 5년간 저서 편수
○○학과					
○○학과					

계량지표 3.4.1 전임 및 비전임교수 강의부담(시수)

○ 2021년 2학기 현황 및 향후 계획 :

<실적 및 현황 자료>

□ 전임·비전임 교수 강의부담 표

학과명	학기	교수명	전임/ 비전임/ 강사	학(부)과		일반 대학원		경영(전문) 대학원		기타		합계	
				강의 과목	강의 시수	강의 과목	강의 시수	강의 과목	강의 시수	강의 과목	강의 시수	강의 과목	강의 시수
	2020-1												
	2020-2												
	2021-1												
	2021-2												

작성방법)

- 1) 전임교수의 경우 타 대학교 출강 과목 강의시수도 포함.
- 2) 연구년 등 해당 학기에 강의를 하지 않은 교수의 경우도 교수명에 표기.

▣ 붙임 자료

【작성방법】

- (1) 대학(원) 또는 경영(전문)대학원의 해당 학부(과)는 자체평가보고서에 9가지 기준을 설명하는데 필요한 기타 상세 자료 또는 구체적인 데이터 등을 부록으로 예시하여 본문의 내용을 뒷받침하기 위한 참조 자료로 제시하여야 함